

**PARTICULARITĂȚILE RELAȚIILOR INTERPERSONALE
ALE COPIILOR HIPOACUZICI****Adina PLĂȚICĂ, Aglaida BOLBOCEANU***Catedra Psihologie*

In this article we analyse the communicational and interpersonal relations of hypoacusia children, that are to be integrated into a general school. Utilizing a Rene Gille test the authors observe the differences between hypoacusia children, who go into a general school in the class of deaf children and a class hypoacusia children. There are differences in the attitude to teachers, tendency to dominate, separate, communicate and intensity and nature of reaction of frustration.

Societatea de astăzi pune problema integrării copiilor hipoacuzici în învățământul general. Conform *Dicționarului explicativ școlar*, verbul „a se integra” înseamnă: „a intra într-un întreg; a deveni parte alcătuitoare a unui tot; a se încadra”. Prin urmare, integrarea copilului hipoacuzic în școala generală presupune încadrarea lui în comunitatea elevilor de aici. Copilul hipoacuzic nu, pur și simplu, se află într-o încăpere cu copiii ce posedă un auz normal, dar participă activ la toate activitățile curriculare și extracurriculare. Pentru atingerea unui asemenea grad de integrare, ar trebui să cunoaștem profund și să ținem cont de particularitățile psihologice ale copilului hipoacuzic.

Cercetarea noastră este orientată spre studierea relațiilor interpersonale ale copilului hipoacuzic, percepția de către el a acestor relații și depistarea unor particularități comportamentale ale lor. Cu acest scop, am aplicat metoda lui Rene Gille care îmbină elemente de chestionar și de teste proiective. Această metodă este optico-verbală; ea constă din 42 de desene cu copii sau copii și maturi, precum și itemi textuali. În cazul nostru, am intenționat să identificăm variabila ce reflectă relațiile atitudinale față de prieteni și de profesori și variabilele ce caracterizează copilul în diverse situații: curiozitate socială, tendință spre dominare, comunicare, reacția la frustrare, tendința spre izolare.

Copilului i se explică, că va trebui să răspundă la anumite întrebări. Privind desenele, trebuie să-și aleagă un loc printre persoanele ce sunt reprezentate în desen sau să se identifice cu una dintre ele. I se atrage atenția că are dreptul să-și aleagă un loc mai aproape sau mai departe de oricare persoană.

Referindu-ne la itemii textuali, explicăm elevului participant la experiment că trebuie să aleagă varianta ce îl caracterizează mai bine. De exemplu, în itemul №33 textul este următorul: „Un coleg face glume pe seama ta. Ce vei face?” Copilul trebuie să-și aleagă unul dintre răspunsurile: „Vei plânge; Vei ridica din umerii; Vei face și tu glume pe seama lui; Îl vei numi cu cuvinte urâte, îl vei bate”.

Indicatorul atitudinii față de o anumită persoană este numărul de alegeri efectuat de copil și raportat la numărul maxim de itemi destinați identificării acestui criteriu. Testul permite să se constate caracterul reacției la frustrare: activă și agresivă (îl va lovi, va face glume pe seama cuiva, îl va numi cu cuvinte urâte, se va înfuria, va protesta, va încerca să plece chiar dacă i s-a interzis etc.); suferință pasivă (va plânge, se va întrista) și neutră, indiferentă ce mărturisește despre toleranța la frustrare - lipsa emoțiilor frustrante în relațiile cu maturii și cu copiii de aceeași vârstă.

Au fost testați 2 copii hipoacuzici care învață împreună cu copiii ce posedă un auz normal, 2 copii hipoacuzici ce fac parte dintr-un grup de copii surzi și 10 copii hipoacuzici din clasa de copii hipoacuzici. Experimentul a fost promovat într-o școala specială pentru copiii hipoacuzici și surditate tardivă și într-un gimnaziu din învățământul general. Pentru a compara diferite grupuri de copii, rezultatele au fost transferate în procente.

Examinarea rezultatelor expuse în tabelul 1 relevă că preferințele copiilor față de prieteni (30,3%) sunt mai pronunțate decât opțiunile față de profesori (25,97%). Urmărind parametrii ce reflectă particularitățile comportamentale ale copiilor hipoacuzici ca subiecți ai relațiilor interpersonale, observăm că tendința de comunicare în grupuri mari (sociabilitatea) este impunătoare – 81,66%. Tendința spre dominare, conform tabelului, constituie 58,95%. În coloana „Atitudine rezervată” se observă că datele sunt minime – 3,08%, ceea ce corespunde datelor din coloana „Atitudinea față de prieteni”. Curiozitatea socială cu indicele 61,33% este coerentă cu comunicarea (sociabilitatea) (100%).

Tabelul 1

Indicii relațiilor interpersonale ale diferitelor categorii de copii (în procente)

Grupul	Atitudinea față de prieteni	Atitudinea față de profesor	Curiozitatea socială	Tendențele spre dominare	Comunicare (sociabilitate)	Atitudine rezervată	Reacție la frustrare
Copii hipoacuzici integrați în grupul de copii surzi	47,5	13,3	45	50	100	0	10
Copii hipoacuzici din clasa de copii hipoacuzici	28,5	24,63	64	42,5	82,5	2,65	27
Copii hipoacuzici integrați în grupul de copii auzitori	15	40	75	37,5	62,5	6,6	40
Media pe întreg eșantionul	30,3	25,97	61,33	58,95	81,66	3,08	25.66

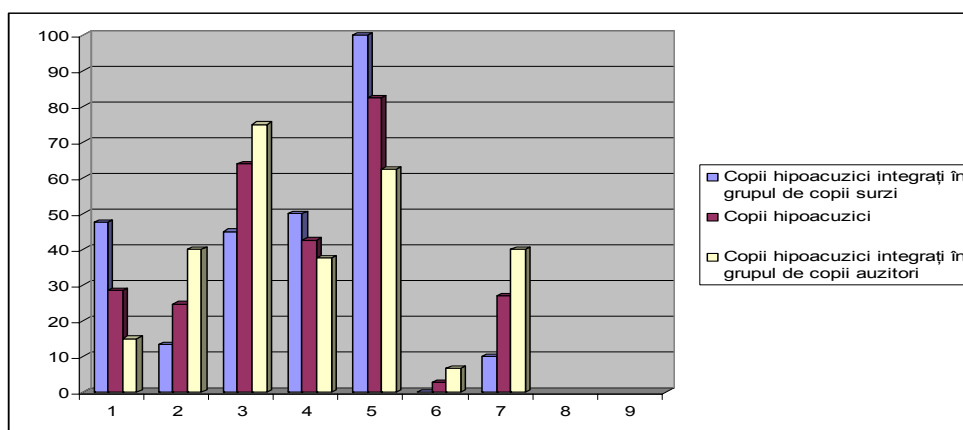


Diagrama 1. Raportul dintre indicii atitudinilor în diferite grupuri de copii.

Diagrama 1 reflectă asemănările și deosebirile dintre grupuri. Datele celor trei grupuri sunt apropiate în rubrica IV – „Tendința spre dominare” și rubrica VI – „Atitudine rezervată”. Cel mai mult contează pe prieteni copiii hipoacuzici integrați între copiii surzi – 47,5%; ceva mai puțin copiii hipoacuzici din clasa de copii hipoacuzici – 28,5% și mult mai puțin copiii hipoacuzici integrați între copiii auzitori – 15%. Aceste rezultate nu sunt întâmplătoare, fiindcă în rubrica a II – „Atitudinea față de profesor” copiii ce au fost integrați între surzi au obținut numai 13,3%, copiii hipoacuzici din clasa de copii hipoacuzici – 24,63%, iar cei din grupul de auzitori – 40%. Cel mai înalt nivel al curiozității sociale l-au demonstrat copiii din grupul de auzitori – 75%; copiii hipoacuzici din clasa de copii hipoacuzici au manifestat un nivel mediu – 64%, iar cei din grupul de copii surzi – mai jos de medie, 45%. Referitor la tendințele spre dominare, se observă că copiii din grupul de surzi au acumulat 50%, copiii dintre hipoacuzici - 42,5%, iar cei din grupul de auzitori numai 37,5%. În ceea ce privește comunicarea, toate trei grupuri de copii au obținut procentaj mare: copiii hipoacuzici din grupul de copii surzi – 00%, copiii din grupul de hipoacuzici – 82,5%, iar cei din grupul de auzitori - 62,5%. La compartimentul „Atitudine rezervată” copiii din grupul de surzi nu au luat nici un procent, cei dintre hipoacuzici – 2,65%, iar hipoacuzicii dintre auzitori – 6,6%.

Un interes deosebit provoacă caracterul reacției la frustrare în grupurile studiate. Analizând datele prezentate în tabelul 2 constatăm că copiii hipoacuzici integrați în grupul de copii surzi au nivelul redus al frustrației – 10%. Grupul de copii hipoacuzici au acumulat 27%, iar cel mai înalt nivel au manifestat copiii din grupul de auzitori – 40%.

Tabelul 2

Caracterul reacțiilor la frustrare în diferite grupuri de copii (în procente)

Grupurile		Copii hipoacuzici integrați în grupul de copii surzi	Copii hipoacuzici din grupul de copii hipoacuzici	Copii hipoacuzici integrați în grupul de copii auzitori
Caracterul reacției la frustrare	Activ, agresiv	80	68	45
	Suferință pasivă	10	5	15

În baza datelor ce reflectă caracterul reacției la frustrare (tab.2) se poate constata ușor că mai agresiv reacționează la frustrare copiii hipoacuzici integrați în grupul de surzi, agresivitatea lor manifestându-se atât față de copiii de aceeași vârstă, cât și față de maturi – mama, tata, profesor. Mai puțin agresiv se manifestă copiii hipoacuzici din grupul de hipoacuzici – ei demonstrează mai multă agresivitate față de colegi și mai puțină față de maturi. Copiii hipoacuzici integrați în grupul de copii auzitori reacționează agresiv numai față de colegi.

Analiza rezultatelor obținute prin aplicarea testului Rene Gille permite să tragem următoarele concluzii:

1. Copiii hipoacuzici integrați în grupul de copii surzi au o atitudine pozitivă față de prieteni și mizează mult pe ajutorul lor; ei tind spre a domina asupra prietenilor și colegilor. În opinia noastră, aceasta se explică prin faptul că în grupul de copii surzi ei posedă auz (chiar dacă nu este perfect) și un limbaj cu mult mai bogat, ceea ce le permite să comunice mai mult (cu surzii – cunoscând limbajul nonverbal) cu hipoacuzicii și cu auzitorii și niciodată să nu se simtă izolați. Totodată, curiozitatea lor socială este redusă față de celelalte grupuri de copii. Pentru a se menține în statutul dominant, acești copii reacționează agresiv față de persoanele ce îi înconjoară.

2. Copiii hipoacuzici din clasa de copii pentru hipoacuzici au o atitudine pozitivă atât față de prieteni, cât și față de profesori. Ei dau preferință prietenilor cu doar 3,87%. Grupul este uniform, din punct de vedere al auzului, dar diferit din punct de vedere al tendinței spre dominare. Pot fi evidențiați copii ce tind spre dominare și copii izolați, care comunică puțin cu colegii lor. Unii dintre copiii hipoacuzici au caracter agresiv al reacției la frustrare; totodată, nivelul curiozității sociale în acest grup depășește media.

3. Copiii hipoacuzici integrați în grupul de copii ce posedă un auz normal au o atitudine rezervată față de colegii lor. Pentru ei este mai importantă personalitatea profesorului. Probabil, din cauza posibilităților limitate de comunicare față de colegii lor, ei se simt inferiori și frecvent se izolează, comunicând mai mult cu maturii și mai puțin cu copiii de aceeași vârstă. Poate din aceeași cauză ei reacționează agresiv față de alți copii, manifestând, totodată, un nivel de curiozitate socială cu mult mai înalt față de celelalte grupuri.

Bibliografie:

1. Dicționar explicativ școlar / Alc. S. C. Berejan, E. F. Vasilache, V. F. Marina ș.a.; Red. S. Berejan, H. Pecec. Ed.5, revăz. - Chișinău: Lumina, 1984. - 204 p.
2. Лучшие психологические тесты для профотбора и профориентации / Под ред. А.Ф. Кудряшов. – Петрозаводск: Изд-во «ПЕТРОКОМ», 1992. - 319 с.

Prezentat la 07.05.2007