

REFLECȚII ASUPRA PROCESULUI DE ORIENTARE ȘCOLARĂ ȘI PROFESIONALĂ A ADOLESCENȚILOR DIN CLASELE A XI-A

Ana DABIJA

Catedra Științe ale Educației

Career is a process that shows the person under the aspect of his professional and social life. Through the relevance of this complex process it results the necessity to direct and orient each person to the field of activity which would reveal his capacity potential.

Adolescence is the age when the person tries to set a connection between his aspirations, personal aptitudes and labor-market requirements. If the correlation between these three data – labor-market requirements, character feature and professional aspirations was respected, it would be evident the equilibrium between the obtained studies and professional integration.

The identification of the influential aspects of school and professional orientation implemented in some lyceums of Chișinău municipality would offer space for analyses and discussion about realizations in this domain.

Unul dintre mecanismele cele mai importante în integrarea socială optimă rămâne a fi profesia, deoarece ea face joncțiunea dintre individ și societate, iar ritmul alert al dezvoltării societății contemporane amplifică necesitatea de a exercita o profesie. Nu întotdeauna această necesitate valorifică potențialul personal al pretinsului viitor specialist, caz în care se conturează contradicția dintre cerințele activității profesionale și capacitățile/aptitudinile specialistului. Lipsa diagnosticării aptitudinilor individuale duce la investiții zadarnice de timp și bani într-un domeniu care oferă prea puține șanse de angajare.

Această situație este cauzată de lipsa unei coeziuni durabile dintre finalitatea sistemului de învățământ și piața muncii, de necorespunderea volumului și calității pregătirii profesionale a forței de muncă în corespundere cu cererea pieței muncii.

În contextul perioadei când se încurajează realizarea drepturilor și libertăților fundamentale ale omului, nu pretindem a afirma că trebuie să limităm posibilitățile persoanei de a alege din spectrul larg de profesii. Afluxul tinerilor spre anumite domenii profesionale și în general spre învățământul superior este un fenomen caracteristic pentru societatea contemporană, dar în același timp experiența altor țări în domeniul orientării școlare și profesionale demonstrează că un proces eficient de orientare profesională diminuează tensiunea selecției candidaților la admiterea în instituțiile de învățământ superior.

Prin prisma acestor afirmații ar putea fi reflectată situația orientării școlare și profesionale în câteva licee din municipiul Chișinău (Liceul teoretic „Spiru Haret”, liceul „Gaudeamus”, liceul „Ion Creangă”). Studiul efectuat asupra adolescenților claselor a XI-a relevă realizarea incidentală a procesului de orientare școlară și profesională.

Prin metoda chestionarului au fost anchetați 100 liceeni ai instituțiilor școlare amintite mai sus, ancheta având drept scop determinarea implicării școlii în pregătirea elevilor de cl. XI-a pentru a face o opțiune profesională corectă.

În scopul diagnosticării situației s-au propus următoarele variabile:

- gradul de informare despre diferite profesii și posibilități de realizare a carierei;
- motivele alegerii profilului liceal;
- corespunderea calităților personalității cu cerințele profesiei aspirate;
- factorii implicați în alegerea profesiei și modul acestora de a orienta profesional liceenii;
- motivele ce stau la baza alegerii profesionale;
- prognozarea necesităților pieței muncii din Republica Moldova în viitorii 10 ani (2005-2015).

Pentru o vizualizare mai detaliată, textul în situația respectivă va fi însoțit de o histogramă.

Prima dimensiune măsurată prin chestionare este gradul de informare a elevilor claselor a XI-a, despre diferite profesii și posibilități de realizare a carierei.

Prin această dimensiune am obținut: din 100 de elevi anchetați 75% dintre ei susțin că sunt bine informați vizavi de profesii și posibilități de realizare a carierei și numai 25% recunosc că sunt insuficient informați. Concluzia ar fi că mai mult de jumătate dintre cei chestionați intuiesc viitoarele posibilități de realizare a carierei.

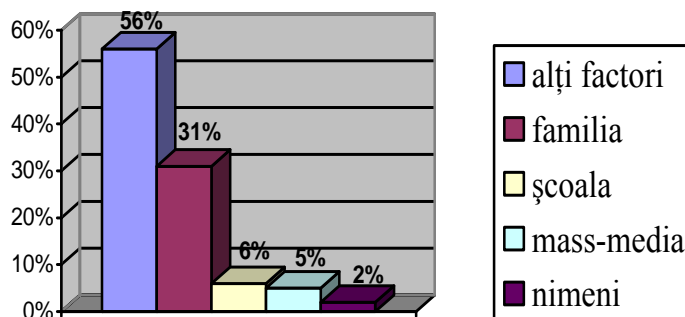
O altă variabilă reflectată în chestionar este motivele alegerii profilului liceal. Ca să explicăm motivele alegerilor făcute, e necesar să tipizăm motivele în motive de perspectivă și motive adiacente perspectivei profesionale. În motivele de perspectivă se includ: reușita mai bună la anumite discipline, studiarea mai detaliată a anumitelor discipline și dorința de a urma o profesie legată de profilul liceal. Printre motivele adiacente perspectivei profesionale se enumeră: prestigiul profilului liceal, contingentul de elevi este mai specific la un profil anume, complexitatea studiilor.

În conformitate cu clasificarea dată rezultatele sunt: din 100 subiecți, 52% și-au ales profilul liceal din motive de perspectivă, iar 48% din motive adiacente. Acest fapt demonstrează că aproape jumătate dintre elevii anchetați nu au criterii bine stabilite în alegerea profilului liceal și nu percep rolul diversificării studiilor la treapta de liceu în contextul orientării școlare și profesionale.

Următoarea problematică vizată în chestionar este corespunderea aspirațiilor la o anumită profesie cu calitățile personalității. Această dimensiune este reflectată prin doi itemi: în primul, elevii sunt rugați să scrie ce profesie doresc să îmbrățișeze, iar în al doilea item este necesar de enumerat minimum 5 calități și 5 neajunsuri pe care le are subiectul. Racordând cerințele anumitelor profesii la trăsăturile de personalitate trebuie să ținem cont de respectarea compatibilității individului cu domeniul de activitate.

În urma analizării datelor s-a obținut: la 66% dintre elevi calitățile personalității corespund parțial cu cerințele profesiei; la 6% dintre ei nu corespund; 8% dintre elevi sunt încă nehotărâți în alegerea profesiei, iar 19% se cunosc insuficient.

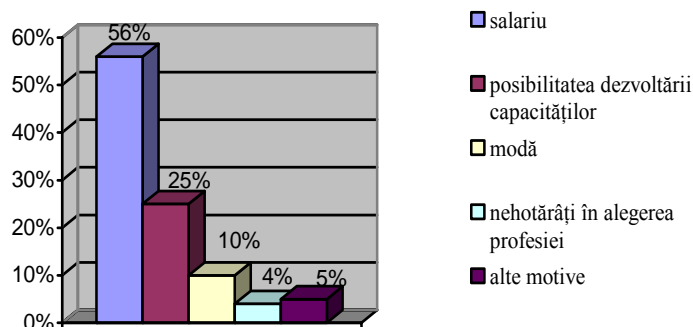
Următoarea dimensiune analizată sunt factorii (familia, școala, mass-media, alți factori) care îi ajută pe elevii claselor a XI-a să aleagă profesia. S-a constatat că 31% dintre toți factorii îi revin familiei, cel mai mare punctaj însă revine altor factori (suportul și sfaturile prietenilor, experiențele fraților mai mari) – 56%. Aceasta poate fi explicat prin faptul că cu cât se conturează mai bine personalitatea adolescentului, cu atât mai mult acesta încearcă să scape de sub tutela școlii și a familiei, manifestându-și într-un mod oarecare independența de a lua decizii. Nu toți adolescenții cunosc criteriile științifice ale alegerii profesionale, iar deciziile vizavi de viitoarea profesie nu pot fi lăsate pe seama incidentului. În următoarea histogramă va fi reprezentată repartitia factorilor:



Modalitatea familiei și a altor factori de a orienta liceenii în alegerea profesiei este sfatul (52%) și încurajarea (11%), iar 35% dintre respondenți susțin că nu sunt ajutați la alegerea profesională nici într-un mod.

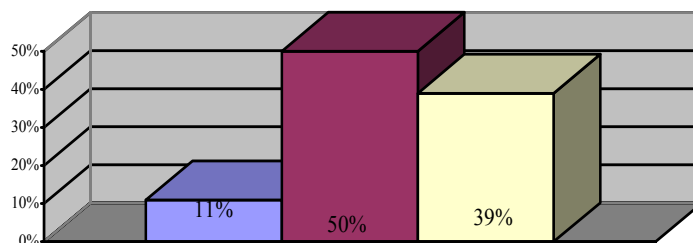
Este evident faptul că doar prin sfaturi și suport emoțional nu se poate realiza un proces atât de complex ca orientarea școlară și profesională. Cele 35% în care se afirmă că liceenii nu sunt orientați nici într-un mod, reflectă mai mult sau mai puțin faptul că opțiunea profesională nu se face după criterii și principii bine stabilite.

Următoarea dimensiune măsurată cu ajutorul chestionarului sunt motivele din care elevii claselor a XI-a își vor alege viitoarea profesie. Această problematică în chestionar este prezentată printr-un item cu următoarele variante de răspuns: a) posibilitatea de a-mi dezvolta capacitățile; b) modă, prestigiu; c) salariu; d) tradiția în familie; e) alte motive. Astfel, am stabilit că pentru 56% motivul de bază în alegerea profesiei este salariul, 25% vor alege specialitatea din dorința de a-și dezvolta capacitățile în domeniu, 10% se vor înscrie la facultăți care sunt la modă (drept, academia economică), iar 4% și 5% sunt nehotărâți în alegere sau au la bază alte motive pe care nu le-au specificat. Pentru a diferenția mai bine datele, le vom prezenta grafic:



Ultima dimensiune reflectată în unul dintre itemii chestionarului este prognozarea profesiilor necesare pe piața muncii în Republica Moldova în viitorii 10 ani (2005-2015). Scopul acestui item este de a determina dacă adolescentul de 16-18 ani este apt să identifice perspectiva dezvoltării sociale și percepția evoluției necesităților economice, sociale, culturale ale societății noastre, vizavi de apariția sau dispariția unor profesii.

Cu referire la această variabilă am obținut următoarele rezultate:



- au numit câteva profesii necesare pe piața muncii în RM în viitorii 10 ani
- cu anumite îndoieli și-au expus părerea
- nu au numit nici o profesie

Pentru a comenta datele, este necesar a menționa care profesii vor fi actuale și necesare pe piața muncii în viitorii ani. Acestea sunt, în primul rând, profesiile legate de informatică și computerizare; dezvoltarea relațiilor de piață determină cererea specialiștilor în marketing și management; o mare perspectivă o au profesiile ce țin de calitatea produselor, de ecologie, asistență medicală și socială. Progresul tehnico-științific din ultimele decenii a schimbat structura pieței muncii într-un șir de țări – s-a redus brusc numărul de lucrători în agricultură, a dispărut aproape un milion de conducători mărunți, fiind înlocuiți cu mașini.

Această evoluție pe piața muncii au sesizat-o doar 11% dintre elevii anchetați, 50% parțial conștientizează evoluția profesiilor, ei au enumerat doar profesii tradiționale (medici, domeniul juridic), iar 39% dintre elevi, pur și simplu, au răspuns că „nu știu care vor fi profesiile necesare”.

Acest fapt denotă că majoritatea liceenilor sunt confuzi în orientarea către un domeniu anume, care să corespundă aspirațiilor personale cât și cerințelor pieței muncii în viitorul apropiat, de aceea nu le rămâne decât să se ghideze de prestigiul anumitelor profesii.

Acestea au fost dimensiunile în baza cărora s-a făcut constatarea asupra realizării procesului de orientare școlară și profesională în cadrul liceului.

Experiența altor țări în domeniul orientării școlare și profesionale demonstrează că un proces eficient, orientarea școlară și profesională, diminuează tensiunea selecției candidaților la admitere în instituțiile de învățământ superior și asigură completarea contingentului de studenți cu tineri bine pregătiți. Fără a nega rolul familiei și altor factori de orientare școlară și profesională, conștientizăm rolul școlii în formarea omului contemporan. Această constatare se justifică prin faptul că perioada de școlarizare este în continuă creștere, iar prin achizițiile școlare este asigurată egalitatea șanselor de integrare socioprofesională.

Soluția optimă ar fi colaborarea sistemului de învățământ cu piața muncii și propunerea unei strategii în baza căreia adolescenții să-și aleagă profesia adecvat. Efectul ar consta în reducerea confuziilor profesionale, iar societatea ar beneficia în mare parte de specialiști competenți și autorealizați.

Bibliografie:

1. Bănărescu M. Orientarea profesională și consilierea privind cariera // Revista Psihologia. - 2001.
2. Danadara O., Dabija A. Aspecte ale orientării școlare și profesionale a adolescenților / Analele științifice ale Universității de Stat din Moldova. - Chișinău, 2003, p.356-360.
3. Hoffman O. Profesiile în fața viitorului. - București: Editura Academiei Române, 1990.
4. Dalat Ivan. Ghidul reușitei tale profesionale. - Iași: Polirom, 2003.
5. Salade D. Dimensiuni ale educației. - București: E.D.P., 1998.
6. Климов Е.А. Как выбирать профессию. - Москва: Просвещение, 1990.

Prezentat la 07.05.2007