

## VALENȚELE DEZVOLTĂRII COMPORTAMENTALE (PSIHOSOCIALE) A PREȘCOLARILOR

**Stela CEMORTAN**

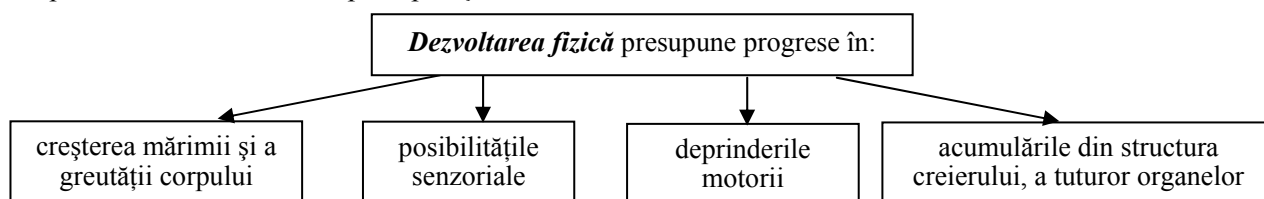
*Institutul de Științe ale Educației*

The three directions in the development of the personality of the child. Are highlighted. Highlighting the main direction of psychosocial development, the author mentions its dependence on biological and cognitive directions. The author of the psycho-social development underlines the icon on the right, more can be named and behavioral development, because it involves the formation of basic behaviors, including performances in the quality of personal properties, life skills and social activity.

Dezvoltarea personalității se efectuează, în fond, în trei direcții:

- 1) fizică (biologică),
- 2) cognitivă (intelectuală),
- 3) comportamentală (psihosocială).

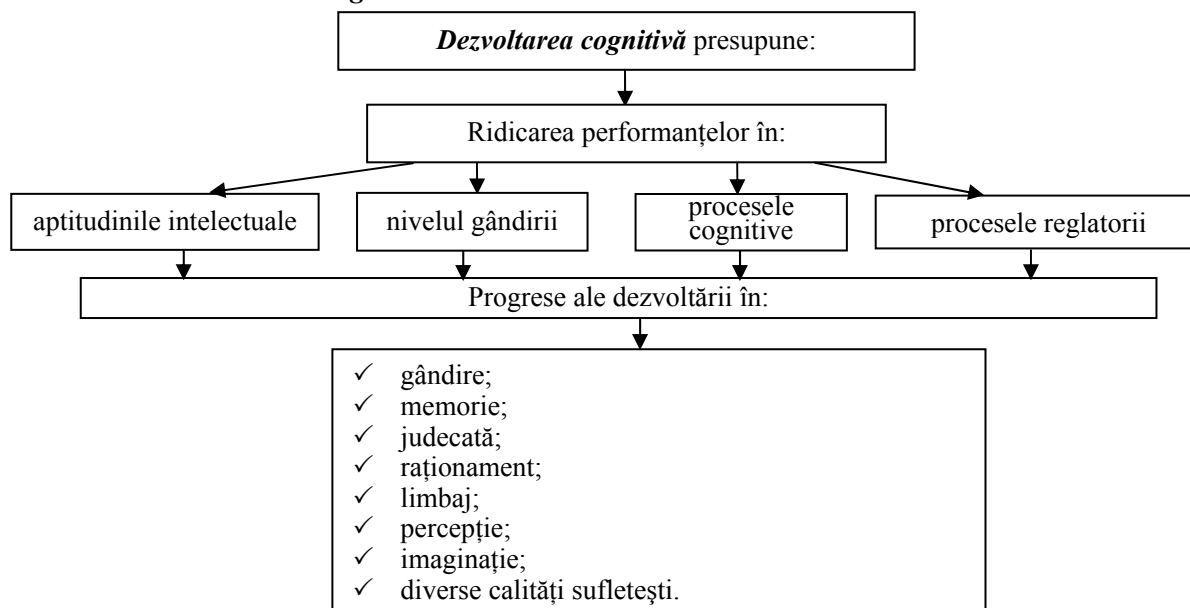
Fiecare dintre aceste direcții aduc anumite achiziții în structura organismului, intelectului și în formarea comportamentului uman. Ele presupun și anumite acumulări.



De obicei, progresele, acumulările obținute de copil în domeniul dezvoltării fizice corespund vârstei. Doar în unele cazuri aparte pot fi observate devieri de la normă. Dezvoltarea fizică (biologică) duce, de regulă, la schimbări esențiale în **dezvoltarea cognitivă (intelectuală)** a individului, deoarece dezvoltarea cognitivă este dependentă de ritm, viteză și limitele cronologice.

Odată cu **dezvoltarea biologică** a copilului are loc și cea **cognitivă**. La pragul maturității, spre vârsta pre-adolescenței, dezvoltarea cognitivă nu se mai subordonează celei biologice, ci intră tot mai mult în dependență de viața socioculturală.

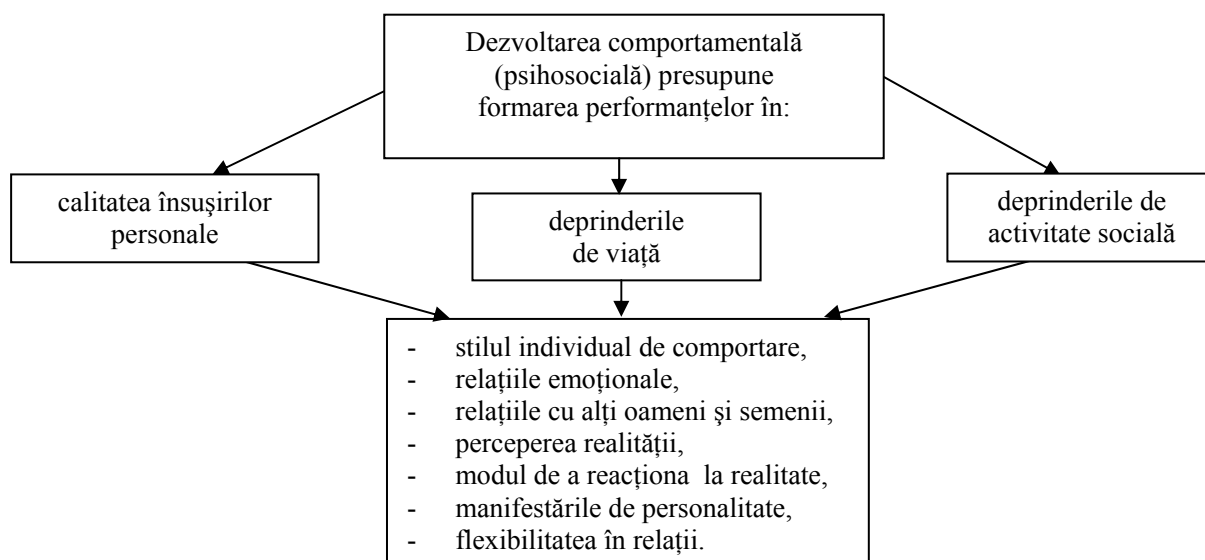
Până la 7 ani **dezvoltarea cognitivă** are secretele sale:



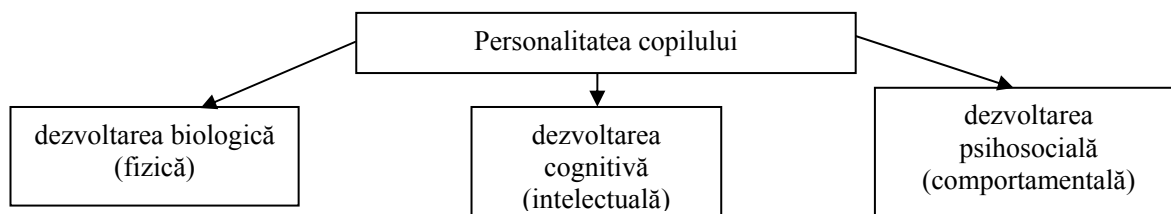
Dezvoltarea cognitivă are o influență decisivă în procesul socializării copiilor și, în special, în formarea relaționării. Numai unii copii dotați și supradotați pot avea dificultăți în **relațiile interpersonale** și în comunicarea cu semenii și adulții.

A treia direcție în procesul dezvoltării copiilor de vârstă preșcolară este **dezvoltarea psihosocială** evidențiată în scopul cercetării noastre ca **dezvoltare comportamentală**. Ea presupune atingerea anumitor performanțe în calitatea însușirilor personale, deprinderilor de viață și competențelor de activitate socială.

Acest proces poate fi reprezentat astfel:



Procesul educativ-instructiv din instituția preșcolară, realizat în parteneriat cu familia, este chemat să aducă o contribuție evidentă la dezvoltarea uniformă a personalității copilului în aceste trei direcții:



Dezvoltarea uniformă a copilului în aceste trei direcții are uneori și unele curențe, de aceea cadrele didactice și părinții trebuie să depună eforturi pentru a urmări și a regla acest proces.

Procesul educativ-instructiv corect realizat în acest scop va aduce cu sine un lanț continuu de transformări cantitative și calitative atât de necesare **socializării treptate a copiilor**.

Numai în cazul efectuării sistematice a măsurilor educative și de instruire se vor **obține treceri progresive** de la nivelurile cognitive, psihice primare, slab diferențiate și slab specializate, la niveluri psihice cognitive superioare.

Spre sfârșitul perioadei preșcolare, la debutul școlar (spre 7 ani), **dezvoltarea psihosocială progresa** evident, dezvoltarea cognitivă nu se mai subordonează celei biologice. Ea derulează tot mai mult **sub influența vieții socioculturale**, devine un instrument, o pârgie de susținere a socialului. Copiii la această vârstă posedă deja o anumită dezvoltare sub aspect psihic, cognitiv. Ei sunt deținători de unele cunoștințe (în măsura posibilităților), priceperi, deprinderi, aptitudini și sunt capabili să respecte principalele structuri ale vieții sociale. Anume la această vârstă are loc dezvoltarea ascendentă a psihicului copilului, care presupune treceri de la simplu la complex, de la inferior la superior. Se face o trecere de la o funcție psihică inferioară la una superioară.

Dezvoltarea comportamentală (psihosocială) la această vârstă presupune și **treceri evidente** în cadrul unuia și aceluiași **fenomen psihic cognitiv**.

*De exemplu, saltul*

- de la memorarea mecanică – la cea logică;
- de la stările afective situative – la stările afective stabile;

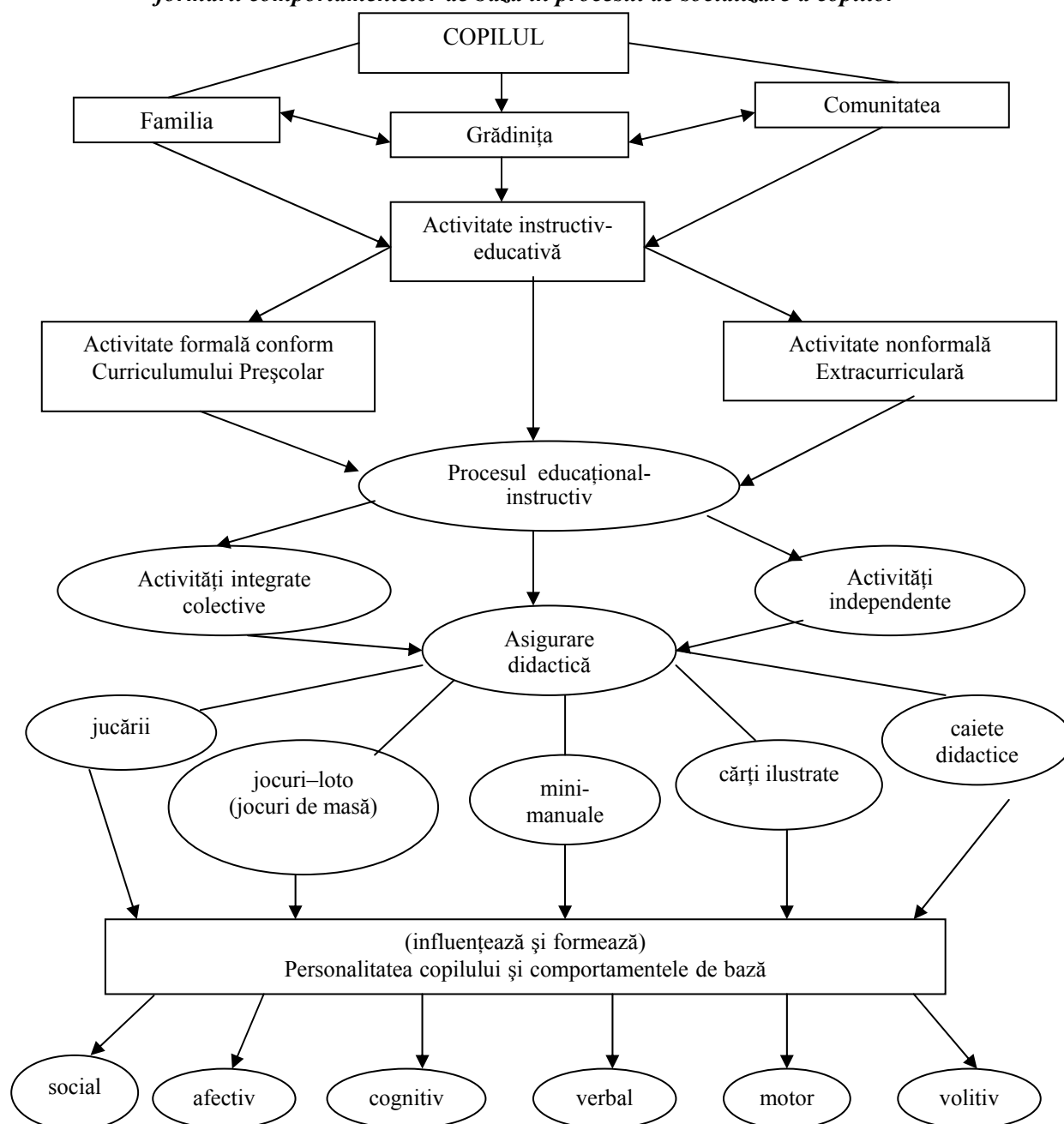
- de la emoții – la sentiment;
- de la motivații exterioare la cele interioare etc.

Astfel, trecerile, schimbările care se realizează sistematic în psihicul copilului contribuie la **formarea comportamentelor de bază**: social, afectiv, cognitiv, motivațional și motor.

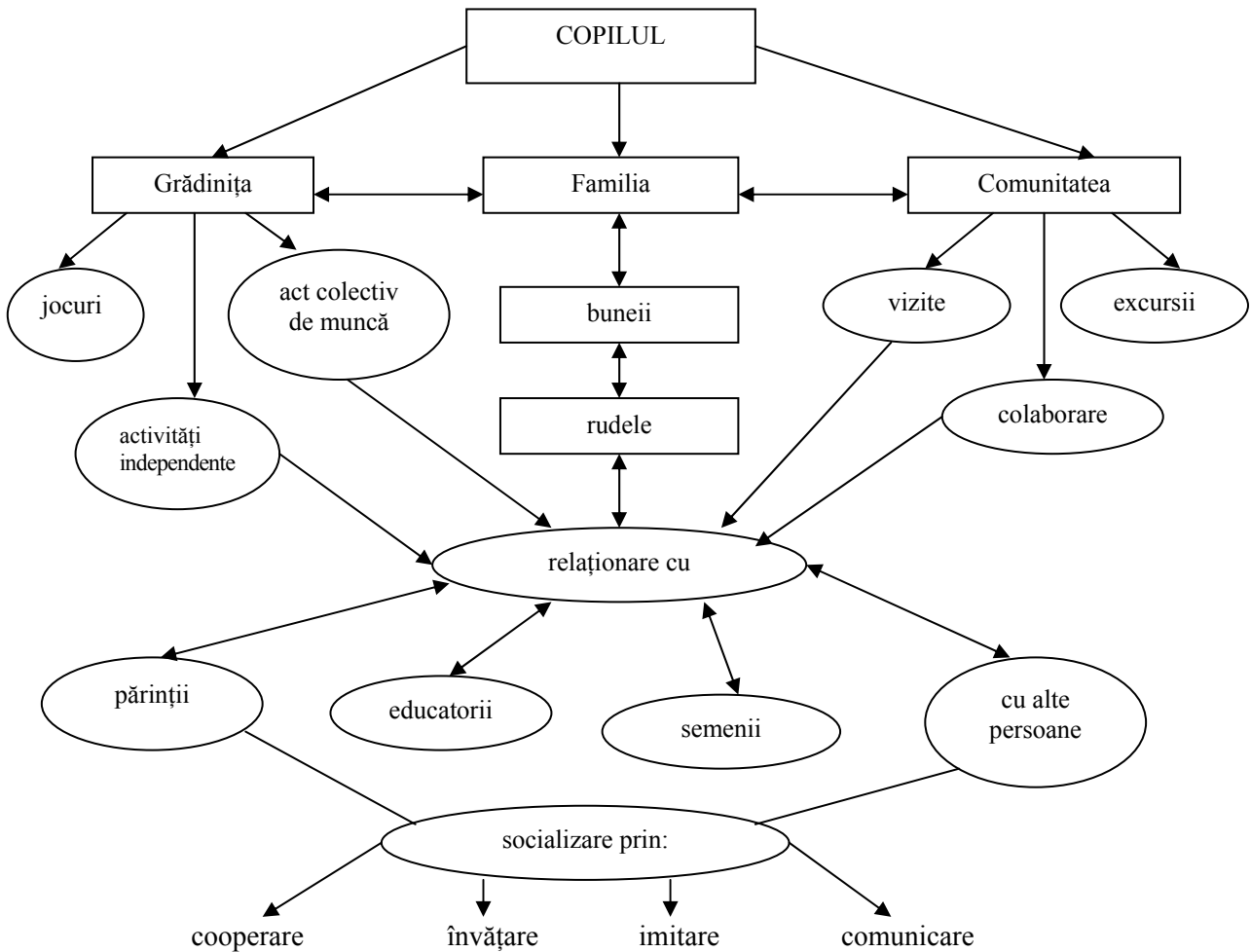
Deci, formarea comportamentală este un proces bazat pe dezvoltarea psihică, cognitivă a copilului. Dezvoltarea comportamentală „este structurată pe formarea și restructurarea continuă a unor însușiri, funcții și structuri psihocomportamentale prin valorificarea subiectivă a experienței socioculturale, în vederea amplificării posibilităților intelectuale și psihosociale”, iar socializarea este un proces prin care individul, însușindu-și limba comunității și interiorizând norme, valori și modele de comportament, devine membru al acelei comunități.

Procesul socializării se realizează prin influența hotărâtoare a familiei, grădiniței, instituțiilor culturale și prin sistemul de practici și valori sociale din comunitatea dată.

**MODELUL**  
**formării comportamentelor de bază în procesul de socializare a copiilor**



**Modelul procesului de socializare a preșcolarului**



**Bibliografie:**

1. Piajett J. Psihologie și pedagogie. - București: Editura Didactică și Pedagogică, 1972.
2. Munteanu A. Psihologia dezvoltării umane. - Iași: Polirom, 2006.
3. Racu Ig., Racu Iu. Psihologia dezvoltării. - Chișinău, 2007.
4. Cemortan S. Copilul și literatura. - Stelpart, 2006.

Prezentat la 25.12.2011