

CZU: 159.922.7

PROFILUL PSIHOLOGIC AL ȘCOLARULUI DE VÂRSTĂ MICĂ CARE COMUNICĂ EFICIENT

Maria ROȘCA

Universitatea de Stat din Moldova

Capacitatea de a comunica rămâne a fi un subiect actual. Prin comunicare exprimăm ideile, sentimentele, valorile și necesitățile. Comunicarea este cea care facilitează constituirea relațiilor interpersonale ale școlarului de vârstă mică și încadrarea lui în societate. Atunci când școlarul este învățat să comunice eficient, lui i se oferă, de fapt, atributele și posibilitatea de a se dezvolta, de a crește și de a evolua.

Cuvinte-cheie: *capacitatea de a construi un dialog, capacitatea de a comunica cu adulții, capacitatea de a comunica cu semenii, școlar de vârstă mică.*

THE PSYCHOLOGICAL PROFILE OF THE BEGINNING PUPIL WHO CONDUCTS EFFICIENT COMMUNICATION

The capacity of communication is an up-to-date topic. Through communication we can express our ideas, feelings, values and needs. Communication facilitates the formation of interpersonal relationships of the beginning pupil and his integration into society. When the beginning pupil is taught to efficiently communicate, he has actually attributes and the possibilities to develop, to grow up and to evolve himself.

Keywords: *the capacity to build a dialog, the capacity of communication with adults, the capacity of communication with age mates, a beginning pupil.*

Introducere

Societatea contemporană solicită științei psihologice identificarea și constatarea anumitor caracteristici psihologice, calități de personalitate, trăsături de caracter, atitudini optime care înlesnesc comunicarea școlarului de vârstă mică cu cei din jur. Să comunici eficient înseamnă să ascuți, să prezinți corect mesajul, să fii binevoitor și să-ți autoreglezi emoțiile, să vorbești despre gândurile și emoțiile proprii, să-ți coordonezi conduita și să utilizezi corect limbajul corpului, să fii responsabil pentru cuvintele spuse, să utilizezi cuvinte care încurajează colegii, semenii, să dai dovadă de respect și considerație pentru cei din jur. Pornind de la aceste elemente, este necesar să ne îndreptăm acțiunile pentru a forma la elevii de vârstă școlară mică capacități, abilități și deprinderi de a comunica eficient cu cei din jur.

Mica școlaritate ca vârstă, pe care am plasat-o în obiectivul atenției noastre, semnifică pentru copil începutul vieții școlare și al procesului de instruire care se reflectă asupra dezvoltării lui în totalitate. Mediul școlar este cel care furnizează mijloacele esențiale pentru comunicare, relaționare și adaptare în societate. Pe măsură ce copiii cresc, mediul școlar devine din ce în ce mai divers în spectrul de comunicare și relațiile interpersonale decât în preșcolaritate.

În urma analizei literaturii de specialitate din domeniul psihologiei copilului nu am identificat un profil psihologic al copilului de vârstă școlară mică care comunică eficient. Această constatare ne-a determinat să realizăm prezentul studiu. Scopul studiului constă în a identifica caracteristicile psihologice ale elevilor din clasa I și ale elevilor din clasa a IV-a care comunică eficient (elevii cu nivel Înalt al comunicării verbale), precum și ale elevilor care comunică ineficient (elevii cu nivel Scăzut al comunicării verbale). În studiul dat au participat elevi de vârstă mică (7-11 ani) din clasele I și a IV-a.

Metode

Metoda aplicată în cadrul studiului de față este *Capacitatea de a construi un dialog* elaborată de A.M. Schetinina, pentru măsurarea și evaluarea nivelului de comunicare verbală [1, p.37-45]. Capacitatea de a comunica este definită de către Natalia Berezovschi ca aptitudine comunicativă. Cercetătoarea afirmă că la baza aptitudinii comunicative stă inteligența socială și principiul reflexiei, acestea două facilitând comunicarea cu adulții și semenii. Adulții oferă modalități de comunicare corectă, le apreciază acțiunile comunicative, iar semenii de aceeași vârstă le servesc drept „oglinză” în care își „văd” impactul propriilor acțiuni comunicative și însușiri comunicative [2].

Rezultate și discuții

Am comparat rezultatele obținute de școlarii de vârstă mică la nivel Înalt al comunicării verbale cu rezultatele obținute de elevii de vârstă mică la nivel Scăzut al comunicării verbale. Analiza comparativă înlesnește perceperea mai clară a diferențelor dintre aceste două grupe de elevi. În continuare redăm comparativ rezultatele obținute: Totalul clasei I și Totalul clasei a IV-a (Fig.1).

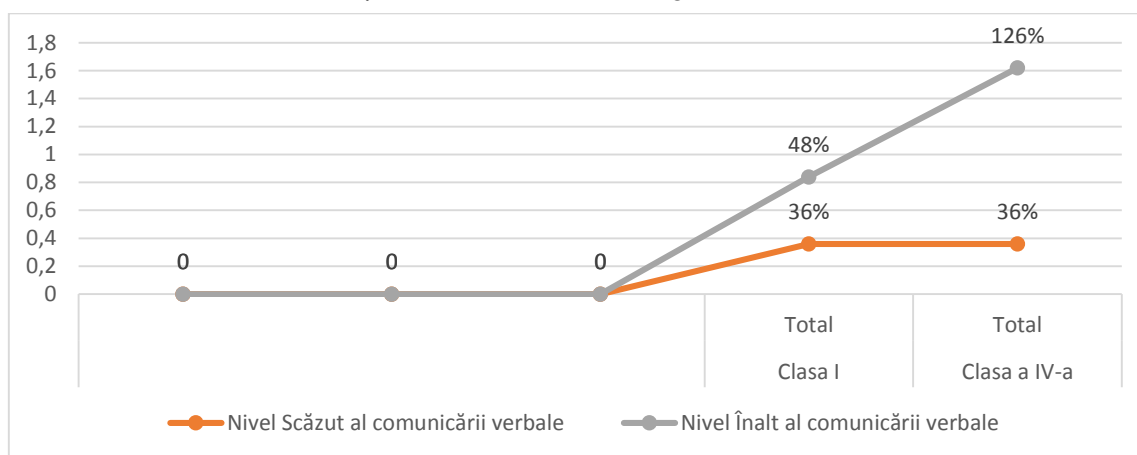


Fig.1. Rezultatele analizei comparative a capacității de a construi un dialog.

Datele din diagrama de mai sus atestă că în clasa I cu nivel Înalt al comunicării verbale sunt 48% elevi, iar cu nivel Scăzut al comunicării verbale sunt 36% elevi din Totalul clasei I. În clasa a IV-a cu nivel Înalt al comunicării verbale sunt 126% elevi, iar cu nivel Scăzut al comunicării verbale sunt 36% elevi din Totalul clasei a IV-a.

În Tabelul ce urmează descriem particularitățile psihologice ale elevilor din clasa I și ale elevilor din clasa a IV-a care comunică eficient (elevii cu nivel Înalt al comunicării verbale), precum și ale elevilor care comunică ineficient (elevii cu nivel Scăzut al comunicării verbale) obținute cu ajutorul metodei *Capacitatea de a construi un dialog*, elaborată de A.M. Schetinina. În acest tabel cu stil cursiv am marcat caracteristicile psihologice la care s-au obținut diferențe statistice semnificative.

Tabel

Caracteristicile psihologice ale elevilor cu nivel Înalt al comunicării verbale în comparație cu elevii cu nivel Scăzut al comunicării verbale

Clasa I	
<i>Elevii cu nivel Înalt al comunicării verbale:</i>	<i>Elevii cu nivel Scăzut al comunicării verbale:</i>
Ascultă și recepționează ceea ce le comunică adulții, învățătorul, colegii și semenii. Ascultă cu interes întregul dialog adaptându-se la subiect. Identifică și apreciază esența comunicării unui subiect de dialog.	Neglijează, sunt nepăsători la opiniile sau la ceea ce le comunică adulții, învățătorul, colegii și semenii. Selectează și ascultă doar ceea ce cred ei că este interesant. Identifică și critică neajunsurile unui subiect de dialog.
Acceptă ușor recomandările și îndrumările adulților, învățătorului, semenilor referitoare la un subiect sau o situație. Respectă regulile grupului-clasă. Corelează acțiunile, opiniile și interesele sale cu cele ale copiilor din grupul-clasă. Oferă timpul necesar pentru ca semenii, colegii să-și expună opinia.	Refuză, neagă sau reacționează dureros la recomandările adulților, învățătorului, semenilor referitoare la un subiect sau o situație. Încalcă regulile grupului-clasă. Nu țin cont de acțiunile, opiniile și interesele altor copii din grupul-clasă. Întrerup, părăsesc, sunt ranchinoși, neglijează opiniile colegilor, semenilor din grupul-clasă.
<i>Vorbesc fluent, pe un ton calm, prietenos. Sunt consecvenți, receptivi. Încearcă să înțeleagă ceea ce se comunică. Sunt toleranți cu semenii cu ale căror opinii nu sunt de acord.</i>	<i>Vorbesc pe un ton ridicat, suspicios. Sunt inconsecvenți în comunicare. Ignoră opiniile celor cu care comunică, insistând asupra opiniilor personale, nu acceptă opinii diferite.</i>

<i>Sunt autentici și empatici în comunicarea cu învățătorul, colegii și semenii. Comunică asertiv cu cei din jur.</i>	<i>Sunt superficiali în comunicarea cu învățătorul, colegii, semenii. Ignoră ceea ce li se comunică. Vorbesc neîntrebați, îi întrerup pe cei care vorbesc.</i>
<i>Se conduc de exemplul adulților și de cel al învățătorului. Din acest motiv sunt situații în care elevii preiau cuvintele sau acțiunile adulților și cele ale învățătorului.</i>	<i>Sunt pasivi, timizi, nu se conduc de exemplul adulților și cel al învățătorului. Nu participă la activitățile de învățare în grup, se eschivează în a-și exprima atitudinea sau în a aduce exemple proprii referitoare la un subiect dat.</i>
<i>Contactează și comunică ușor cu colegii. Oferă explicații, oferă din lucrurile (rechizitele) lor colegilor, semenilor, ajung la un compromis dacă situația cere acest lucru. Își recunosc emoțiile, au capacitatea de a le autoregla, înțelege, le pot exprima și conceptualiza (defini) în mod corespunzător. De obicei, sunt binevoitori și optimiști.</i>	<i>Contactează și comunică mai dificil cu colegii. Sunt egoiști, fără îndemnul adulților, colegilor nu oferă din lucrurile (rechizitele) lor colegilor, semenilor, nu cedează atunci când este cazul în discuții pe un anumit subiect. Nu-și recunosc emoțiile, nu au capacitatea de a le autoregla, înțelege, exprima și conceptualiza în mod corespunzător. Stau pasivi și indispuși. În general, sunt triști.</i>
<i>Știu să ofere răspunsuri clare și concise la întrebările primite. Oferind răspuns manifestă atitudine și conduită bazată pe respect, egalitate și echitate față de toți colegii și semenii. Sunt veseli, glumesc atunci când este un context potrivit.</i>	<i>Nu au capacitatea de a oferi un răspuns clar și concis la întrebările primite. Oferind răspuns manifestă atitudine preferențială în comunicarea și relaționarea cu colegii și semenii. Nu înțeleg glumele colegilor, rareori participă în activități interactive.</i>
<i>Adresează întrebări formulate corect și potrivite subiectului de dialog. Prin intermediul întrebărilor susțin și empatizează cu semenii și colegii. În întrebările adresate semenilor, colegilor elevii cu nivel înalt al comunicării verbale, pot să reformuleze și să reflecte ideile, emoțiile și comportamentele exprimate și manifestate.</i>	<i>Nu reușesc să formuleze și să adreseze întrebări formulate corect și potrivite subiectului de comunicare (dialog). Nu au dezvoltată inteligența socială pentru a înțelege esența subiectului discutat. Ei nu pot să reformuleze, reflecte, ideile, emoțiile și comportamentele exprimate și manifestate. Nu pot adresa întrebări care să denote empatie și înțelegere.</i>
<i>Se alătură dialogurilor deja inițiate de semenii și colegii într-un mod tactic și amabil adaptându-se la subiectul discuției.</i>	<i>Sunt rezervați și ezită să se alature dialogurilor inițiate de semenii și colegii. Nu sunt flexibili, nu reușesc să se adapteze subiectului discutat de semenii și colegii.</i>
<i>Incheie comunicările și dialogurile sintetizând și concluzionând elementele-cheie dintr-un dialog. Oferă posibilități și oportunități pentru a iniția dialoguri viitoare.</i>	<i>Incheie comunicările și dialogurile fără a sintetiza și a formula concluzii referitoare la dialogul discutat. Nu oferă posibilități și oportunități de a iniția dialoguri viitoare.</i>
Clasa a IV-a	
<i>Elevii cu nivel Înalt al comunicării verbale:</i>	<i>Elevii cu nivel Scăzut al comunicării verbale:</i>
<i>Au capacitatea să asculte atent și să recepționeze corect ideile mesajelor exprimate de adulți, învățător, colegi și semenii. Au răbdare să asculte, să accepte și să exprime opinii. Înțeleg subiectul pentru a formula recomandări în situațiile în care este necesar acest lucru.</i>	<i>Nu au capacitatea să asculte atent și să recepționeze corect ideile mesajelor exprimate de adulți, învățător și semenii. Nu au răbdare pentru a accepta, exprima opinii. Nu înțeleg subiectul pentru a formula recomandări cu privire la o situație sau o temă.</i>
<i>Conlucrează cu semenii și adulții formulând reguli clare în cadrul grupului-clasă care sunt diferite de cele ale învățătorului. Formează și stabilesc relații</i>	<i>Nu se conduc de regulile clasei, nu sunt echilibrați, manifestă un comportament social inadecvat, comunică ineficient și le este greu să formeze și să stabilească relații interpersonale durabile (colegiale, de</i>

interpersonale durabile (colegiale, de amicitie). Sunt responsabili pentru cuvintele exprimate. Soluționează de sine stătător dileme și situații dificile fără a-i implica pe adulți. Oferă explicații utilizând termenii care descriu o situație, un lucru. Au capacitatea de a conlucra cu semenii și adulții pentru a realiza o activitate în comun.	amicitie). Utilizează un limbaj necenzurat. Nu au gândirea critică dezvoltată, creativitate, ingeniozitate și flexibilitate pentru a soluționa de sine stătător dileme și situații dificile. Nu oferă explicații în termenii potriviți obiectului sau situației. Nu pot să coopereze cu semenii și adulții pentru a realiza o activitate în comun.
<i>Comunică fluent și argumentează clar, ferm și tacticos ceea ce gândesc și simt în legătură cu un anumit subiect de dialog. Comunicarea clară și asertivă ajută elevii la constituirea și menținerea relațiilor interpersonale.</i>	<i>Ezită și comunică dificil gândurile, sentimentele, opiniile proprii în legătură cu un subiect de dialog. Acești elevi comunică o părere, o informație, o opinie doar dacă li se cere acest lucru. Se poate întâmpla ca ei să fie neliniștiți, nervoși, angustați, neatenți, distrași, neinteresați atunci când semenii și colegii discută un subiect de dialog.</i>
<i>Manifestă inițiativa comunicării și comunică deschis cu adulții în baza sentimentului de respect și încredere. Comunică adulților trebuințele și nevoile lor. Acordă ajutor și-l acceptă în caz de necesitate.</i>	<i>Manifestă timiditate și suspiciune în comunicarea și relaționarea cu adulții. Se eschivează în a iniția dialoguri. Sunt rezervați, nu știu să comunice adulților trebuințele și nevoile lor. Nu oferă ajutor și nu manifestă empatie față de cei din jur.</i>
<i>Contactează facil cu semenii și colegii. Interacționează autentic și pozitiv cu semenii. Manifestă atitudine pozitivă față de persoane din diferite medii socioculturale. Știu să identifice, să recunoască și să exprime în mod corect emoțiile, preferințele, trebuințele. Această capacitate înlesnește comunicarea cu cei din jur.</i>	<i>Comunică și contactează cu colegii și semenii, fiind influențați de stereotipuri și prejudecăți. Utilizează etichete verbale în comunicarea cu colegii și semenii. Nu știu să identifice, să recunoască și să exprime în mod corect emoțiile, preferințele, trebuințele, nu cunosc cum să-și autoregleze stările afective. Această incapacitate face mai dificilă comunicarea cu cei din jur.</i>
<i>Oferă răspunsuri elaborate și bine gândite. Răspunsurile oferite sunt în funcție de întrebările primite și în concordanță cu contextul social.</i>	<i>Oferă răspunsuri simple care sunt valabile doar pentru a răspunde la solicitările de moment ale semenilor, colegilor și adulților fără a gândi în profunzime.</i>
<i>Comunică și adresează întrebări pentru a iniția un dialog, pentru a se informa în privința unei situații, pentru a arăta interesul și pentru a susține semenii, colegii.</i>	<i>Adresează deseori întrebări ce țin doar de propriile gânduri, sentimente, comportamente, domeniile de interes fără a empatiza și fără a încerca să înțeleagă dintr-o perspectivă de ansamblu anumite subiecte, situații. Pentru ei este dificil să se detașeze de propriile sentimente, gânduri, comportamente atunci când comunică cu semenii și colegii.</i>
<i>Identifică momentul oportun și contextul potrivit pentru a se alătura unei discuții. Gestionează eficient și corect timpul alocat comunicării cu semenii, colegii și adulții. Acest fapt le permite să poată iniția și menține un dialog care să fie interesant, util și plăcut.</i>	<i>Nu identifică momentul oportun și contextul potrivit pentru a se alătura unui dialog cu semenii și colegii. Nu gestionează eficient și corect timpul alocat comunicării cu semenii, colegii și adulții.</i>
<i>Incheie dialogul în mod responsabil și conștient formulând concluzii care reies din subiectul dialogului discutat. Manifestă receptivitate și deschidere față de semeni și colegi privind posibilitatea inițierii dialogurilor viitoare.</i>	<i>Încheie dialogul fără să elaboreze concluzii ce reies din subiectul de dialog. Nu manifestă receptivitate și disponibilitate pentru dialoguri viitoare.</i>

Aceste particularități au fost deduse în baza analizei rezultatelor obținute redade în diagramă, în baza activităților trainingului desfășurat și în baza răspunsurilor primite de la elevii claselor I și a IV-a la întrebarea:

„Ce calități și abilități ar trebui să dețină un școlar care comunică eficient?” Rezultatele obținute confirmă faptul că un elev care comunică eficient (elevul cu nivel Înalt al comunicării verbale) este: deschis, atent, încrezut, obiectiv, sincer, autentic, flexibil, tolerant, politicos, empatic, binevoitor, cu simțul umorului, cu inițiativa comunicării, de încredere, responsabil. În [3] autorii menționează că „profilul psihologic este o expresie cantitativ-calitativă a totalității componentelor, proceselor și însușirilor psihice, precum și a relațiilor interfuncționale dintre acestea, caracteristice unei anumite etape din dezvoltarea ontogenetică a copiilor și diferențiate de la un individ la altul. Profilul psihologic relevă gradul dezvoltării mintale și comportamentale pentru o anumită vârstă și pentru fiecare individ. Prin urmare, putem vorbi despre profilul psihologic al vârstei și despre profilul psihologic al individului”.

În continuare prezentăm diferențele statistice (indicii) rezultate la compararea datelor ce vizează elevii clasei I-a cu cele ce vizează elevii clasei a IV-a. Prezentăm diferențele cele mai semnificative care au fost determinate, în opinia noastră, de particularitățile de vârstă și de particularitățile psihologice individuale. Vârsta elevilor din clasa I, respectiv și a celor din clasa a IV-a, se caracterizează prin particularități psihologice specifice care se reflectă asupra modului de comunicare și relaționare. În continuare descriem particularitățile psihologice ale elevilor cu nivel Înalt al comunicării verbale și particularitățile psihologice ale elevilor cu nivel Scăzut al comunicării verbale. Descriem comparativ și rezultatele metodei aplicate pe scale.

Ascultarea activă. Pentru a descrie ascultarea activă, Richard Nelson-Jones face o distincție între a auzi și a asculta și menționează că capacitatea de a auzi înseamnă capacitatea de a fi conștient și de a recepționa sunete, iar a asculta înseamnă nu doar a recepționa sunetele, ci și a înțelege corect sensul lor [4, p.77]. Elevii cu nivel Înalt al comunicării verbale au *Abilitatea de a asculta* mai dezvoltată decât elevii cu nivel Scăzut al comunicării verbale. Elevii cu nivel Scăzut al comunicării verbale au abilitatea de a asculta mai puțin dezvoltată, sunt indiferenți la ceea ce le comunică interlocutorul, întrerup comunicările semenilor, colegilor. Sunt nerăbdători, prea critici în comunicarea cu semenii, colegii. Sunt superficiali în dialogurile lor. Manifestă dezinteres față de subiectul comunicării și față de interlocutor. Pe când elevii cu nivel Înalt al comunicării verbale au abilitatea de a asculta mai dezvoltată. Această abilitate se reflectă în deschiderea pentru comunicare, în manifestarea interesului pentru subiectul dialogului; respectiv, diferă timpul de comunicare, precum și efortul partenerului. Elevii cu nivel Înalt al comunicării verbale, atunci când ascultă și comunică, privesc interlocutorul în ochi. Poziția corpului este puțin înclinată înainte, au o expresie facială pozitivă, postură și gesturi care indică deschidere și interes pentru comunicare, acceptă o apropiere (distanță) potrivită în comunicarea cu cei din jur. Deoarece elevii cu nivel Înalt al comunicării verbale au abilitatea de a asculta mai dezvoltată, acest fapt le permite să înțeleagă esența mesajului, să utilizeze parafraza, se perceapă corect ideile, necesitățile, sentimentele interlocutorului. Ei îndeamnă și încurajează colegii la comunicare deschisă, manifestă dorință pentru colaborare și considerație pentru interlocutor. Aceste diferențe semnificative s-au identificat la compararea elevilor din clasa I cu cei din clasa a IV-a care prezintă, respectiv, un nivel Înalt al comunicării verbale și un nivel Scăzut al comunicării verbale. Diferențele sunt evidente în indicii statistici obținuți: scala *Abilitatea de a asculta* ($t=5,818$; $p\leq 0,00$).

Pentru a comunica eficient este importantă și *Capacitatea de a conlucra*. Noțiunea de a conlucra cu colegii înseamnă și include acele relații de colaborare în care subiecții acestei relații cooperează pentru a realiza un scop comun. Ea se dezvoltă treptat în conformitate cu particularitățile de vârstă. Elevii din clasa I (7 ani) au această capacitate mai puțin dezvoltată. Deja în clasa a IV-a (11 ani) această capacitate este mai dezvoltată. În acest context este de menționat lucrarea psihologului A.H. Perre-Clermon *Роль социальных взаимодействий интеллекта детей*, care pe baza numeroaselor cercetări experimentale a încercat să studieze specificul interacțiunilor sociale a copiilor de vârstă școlară mică. Astfel, cercetătoarea afirmă că odată cu însușirea comunicării se formează relații sociale noi ce îmbogățesc și dezvoltă gândirea copilului [5].

Capacitatea de a conlucra se manifestă atunci când elevii cu nivel Înalt al comunicării verbale participă în situațiile de învățare, rezolvare de probleme și în activitățile extrașcolare. Elevii care au capacitatea de a conlucra cu semenii și colegii știu să stabilească împreună un plan de lucru, să stabilească prioritățile care necesită a fi realizate, identifică mijloacele potrivite pentru a realiza activitățile date, îi ajută pe colegii care nu reușesc să rezolve o anumită activitate, pot să exprime și să accepte opiniile semenilor și ale colegilor. Ei își înțeleg semenii atunci când aceștia au nevoie să-și exprime gândurile și emoțiile; respectă regulile pe care le stabilesc împreună cu semenii; se implică în discuții, dar nu-și impun părerea; soluționează neînțelegerile în mod amabil și onest. Aceste capacități de a conlucra se formează și se consolidează doar prin exersare și

experiență. Elevii cu un nivel Scăzut al comunicării verbale nu au capacitatea dezvoltată de a conlucra din cauza modelelor de comportament preluate de la adulți, mai exact de la părinți, sau din cauza că provin din familii socialmente vulnerabile care determină într-o oarecare măsură gândirea și afectivitatea, sau din cauza temperamentului (anxietății, timidității, furiei, impulsivității etc.). Factorii menționați influențează comunicarea și contactarea cu semenii. Acești elevi interacționează dificil cu semenii, nu pot coopera și conlucra eficient în realizarea activităților în grup. Nu manifestă înțelegere față de semenii atunci când își exprimă gândurile și sentimentele. Nu participă în situații de învățare și rezolvare de probleme, nu reușesc să identifice mijloacele necesare pentru a rezolva eficient dilemele. Argumentele expuse mai sus se regăsesc în diferențele statistice obținute la compararea elevilor cu nivel Înalt al comunicării verbale cu elevii cu nivel Scăzut al comunicării verbale, scala: *Capacitatea de a conlucra* ($t=6,887$; $p\leq 0,00$).

Deținerea vorbirii fluente în stabilirea contactului cu semenii, colegii este la fel de importantă la vârsta mică școlară ca și capacitățile menționate anterior. Elevii cu un nivel Înalt al comunicării verbale comunică fluent, deschis, pozitiv și onest ideile, sentimentele, opiniile, preferințele semenilor, colegilor, învățătorului. În vocabularul Psihologiei vorbirea fluentă, clară este acea comunicare asertivă pe care o cunoaștem. Psihologul Scot Cooper definește asertivitatea drept „o exprimare clară a intereselor, a sentimentelor și a opiniilor noastre fără intenția de a reperta o victorie asupra celorlalți” [6, p.29]. Vorbirea fluentă, clară îi face pe elevii de vârstă mică să fie elocvenți, încrezuți în sine, convingători în argumentele expuse. Ei exprimă ușor, clar și consecutiv ceea ce gândesc și simt în legătură cu un subiect, o situație sau un fapt, ceea ce îi face să fie ușor de înțeles. Ascultând și exprimând fluent ideile proprii pot înțelege mai bine subiectele discutate, pot acționa și lua decizii corecte. Elevii cu un nivel Înalt al comunicării verbale pot să-și exprime asertiv opiniile proprii și să accepte opiniile semenilor chiar dacă pot fi diferite de cele personale. În comunicarea și exprimarea lor elevii cu un nivel Înalt al comunicării verbale utilizează afirmațiile la persoana întâi, cum ar fi: *Eu vreau, Mi-ar plăcea, Eu sunt, Eu cred*. Acești elevi inițiază, mențin și încheie un dialog în mod amabil și plăcut. Elevilor cu un nivel Scăzut al comunicării verbale, fie din cauza personalității înnăscute, fie din cauza modului în care au fost educați în familie, fie din cauza sentimentului de frică, fie din cauza fricii de ridicol în grupul de semenii, le este dificil să comunice asertiv cu semenii care îi supără. Ei pot manifesta o reacție defensivă de autoapărare sau una pasivă. Aceste două conduite de comunicare cu colegii și semenii fiind nefuncționale. Soluția optimă ar fi antrenarea comunicării asertive. Analiza statistică a datelor ne-a arătat aceleași diferențe semnificative la scala *Deținerea vorbirii fluente* ($t=10,33$; $p\leq 0,00$).

O altă capacitate importantă este *facilitatea contactării cu maturii*. Rezultatele obținute ne permit să constatăm următoarele: *facilitatea contactării cu maturii* a elevilor de vârstă mică este influențată de încrederea pe care o acordă adulții copiilor. În baza ei se leagă relații interpersonale durabile. Modelele de gândire și conduită ale maturilor sunt preluate și interiorizate de către copii. În baza acestor modele ei și-au format și și-au dezvoltat stilul de gândire. Psihologul Aglaida Bolboceanu a remarcat legătura dintre trebuința de comunicare cu adultul și dezvoltarea capacităților cognitive verbale și sociale. Trebuința de comunicare cu adultul presupune: „Trebuința de atenție și bunăvoință din partea adulților, de a-i înțelege; tendința de colaborare cu adultul în activitatea de cunoaștere teoretică și în activitatea de achiziționare a abilităților practice” [7, p.54]. Anume adulții contribuie și susțin copiii să învețe să comunice deschis, să ofere încredere, dar totodată să se conducă de anumite reguli, principii: cele din familie, școală și societate. Tot maturii sunt cei care ghidează copiii cum să procedeze în anumite situații. Elevii cu un nivel Înalt al comunicării verbale de obicei comunică eficient și ușor cu maturii, pot manifesta atitudine prietenoasă, plină de respect, în același timp ghidându-se de recomandările primite de la maturii. Ei își asumă responsabilități pe care le realizează. Sunt creativi în rezolvarea de dileme. Deseori sunt veseli și receptivi atunci când comunică cu maturii. Elevii cu un nivel Înalt al comunicării verbale, chiar dacă se jonează atunci când comunică ceva legat de ei personal, au curajul de a reda ideile și emoțiile personale. Sunt recunoscători pentru lucrurile și faptele bune care le fac maturii pentru ei. Elevii cu un nivel Scăzut al comunicării verbale sunt deseori retrași, interacționează dificil cu maturii, nu-și pot manifesta asertiv emoțiile negative, nu-și autoreglează gândirea, emoțiile și comportamentul. De multe ori ei nu acceptă recomandările adulților. Aceste diferențe între respectivele două grupuri de elevi se pot observa și în datele statistice obținute la scala *Facilitatea contactării cu maturii* ($t=9,32$; $p\leq 0,00$). Însă, psihologul este acela care, în colaborare cu învățătorul și părinții, trebuie să remedieze, pe cât este posibil, situația.

Facilitatea contactării cu colegii este o capacitate ce presupune modalitatea facilă de comunicare și relaționare cu colegii și semenii. Analizând datele obținute, am constatat că la elevii cu un nivel Înalt al comunicării

verbale *facilitatea contactării cu colegii* este dezvoltată. Ei reușesc în realizarea în comun a unei activități, reușesc să exprime și să accepte opinii într-o activitate de învățare sau o într-o activitate socială. Grupul de semeni în calitate de agenți ai socializării influențează formarea nucleului normativ-valoric pentru școlarul de vârstă mică, pe care acesta este necesar să le respecte pentru ca grupul-casă să fie funcțional. Principalele valori promovate în grupul de semeni sunt: disponibilitatea de a colabora, sociabilitatea și altruismul. Capacitatea de a contacta (relaționa) este mai dezvoltată la elevii cu nivel Înalt al comunicării verbale decât la elevii cu un nivel Scăzut al comunicării verbale. Elevii cu un nivel Scăzut al comunicării verbale nu reușesc să contacteze, să colaboreze eficient cu colegii în situații de învățare. Fără coordonarea maturilor ei nu pot ajunge la un compromis care facilitează soluționarea activității. Sunt situații în care nu-și pot autoregla emoțiile. Din supărare, furie, neputință, acești elevi pot să-și numească urât colegii, pot să-i lovească, să-i supere, astfel fiind dificil să contacteze cu ei. Elevi cu un nivel Scăzut al comunicării verbale pot răspunde agresiv colegilor, semenilor atunci când comunică cu ei. Pot să-i provoace pe alți elevi la conflicte. Ei pot tachina elevii mai slabi, fac glume urâte (îi numesc urât, fac glume pe seama lor pentru a se amuza), dar se supără când cineva face glume pe seama lor, nu neapărat urâte. Se implică deseori în conflicte. Pentru ei este dificil să fie amabili. Este necesar să li se reamintească și să li se ceară să utilizeze formulele de politețe în comunicarea cu semenii. Neavând alt model eficient de comunicare interiorizat, ei comunică ineficient (agresiv, pasiv). Aceste diferențe semnificative identificate între nivelurile comunicării verbale: Înalt/Scăzut au statistic următoarea valoare ($t=11$; $p\leq 0,00$).

Competența de a răspunde la întrebări este o altă competență la fel de utilă ca competențele menționate anterior. Ea presupune să ascuți, să observi, să recepționezi cu gândurile și emoțiile interlocutorului, să fii empatic și să ai sensibilitatea de a percepe interlocutorul în totalitatea lui, verificând înțelegerea esenței mesajului. Sau, mai simplu spus, avea empatie de care dăm dovadă în comunicarea cu un anumit subiect. La elevii cu un nivel Înalt al comunicării verbale *competența de a răspunde la întrebări* se manifestă în activitățile de învățare și joc realizate împreună cu semenii, colegii și adulții. Deseori elevii care au competența de a răspunde la întrebări pot să recepționeze corect mesajele interlocutorilor, pot gândi, analiza pe plan intern subiectul emis de interlocutor, apoi oferă un răspuns. Înțelegând întrebările primite, elevii cu nivel Înalt al comunicării verbale pot să răspundă la ele. Când se oferă răspuns, se realizează, de fapt, acea conexiune inversă despre care am auzit cu toții. Elevii cu un nivel Scăzut al comunicării verbale deseori nu reușesc să înțeleagă esența întrebărilor primite și din această cauză nu pot răspunde la ele. Alte motive ar putea fi: nivelul de inteligență, particularitățile psihologice, emoțiile pozitive/negative din acel moment, starea de sănătate, barierele fizice (zgomotul, distanța). Aceste diferențe semnificative au fost obținute și la calcularea și compararea indicilor statistici ($t=11,18$; $p\leq 0,00$).

Competența de a pune întrebări corecte, care să nu jeneze, să nu blocheze, să nu determine un răspuns de justificare, ci de a iniția la comunicare deschisă este foarte importantă. În legătură cu această competență psihologul M.Georgescu oferă următoarele recomandări:

- 1) utilizarea de întrebări scurte, fără desfășurări logice complicate;
- 2) repetarea întrebării în cazul în care nu a fost înțeleasă sau reformularea acesteia;
- 3) folosirea adecvată a întrebărilor, în niciun caz după fiecare răspuns [8, p.145].

Prin formularea corectă și adresarea cu tact a întrebărilor elevii cu un nivel Înalt al comunicării verbale primesc răspunsul informativ sau de clarificare pentru a dialoga în continuare cu succes cu semenii, colegii și adulții. Competența de a pune întrebări se formează în baza operațiilor gândirii analitice, precum și în baza experienței acumulate. Atât curiozitatea pentru subiectul comunicării, cât și interesul pentru interlocutor stimulează elaborarea de întrebări referitoare la dialogul construit. Competența de a pune (adresa) întrebări ajută la informare cu privire la o anumită situație, prevenirea unor comportamente, la a ține sub controlul unele reacții, situații, la concretizarea unor aspecte importante, la soluționarea unor probleme (dileme). Elevii cu un nivel Scăzut al comunicării verbale elaborează mai dificil întrebări din motivul că gândesc mai lent, sunt emotivi și acest lucru nu le permite să aprecieze autentic și just situația de comunicare, învățare sau joc. În general, sunt indispuși, au sentimente negative față de colegi și preferă să comunice doar cu anumiți colegi sau cu semenii cu care se simt liberi și înțeleși în comunicare. Aceste diferențe semnificative se regăsesc și în indicii statistici, scala: *Competența de a pune întrebări* ($t=15,65$; $p\leq 0,00$).

Abilitatea de a intra în dialog în momentul oportun la elevii cu un nivel Înalt al comunicării o putem observa atunci când ei ascultă cu atenție și interes partenerii de dialog. Ascultând activ, transmit semenilor și colegilor mesajul: „Ești important pentru mine, te apreciez”, ceea ce îi face să se simtă acceptați și înțeleși de

interlocutor. Elevii cu un nivel Înalt al comunicării verbale, care au dezvoltată abilitatea de a intra în dialog, în momentul oportun sunt responsabili pentru gândurile și cuvintele verbalizate, pot analiza critic (obiectiv) situația de comunicare. Ei oferă timpul necesar partenerului de dialog pentru a-și expune opiniile, după care își exprimă opinia proprie. Elevii cu un nivel Scăzut al comunicării verbale nu au abilitatea de a intra în dialog în momentul oportun. Ei pot să întrerupă partenerul de dialog exprimându-și opiniile în mod spontan. Se poate întâmpla ca ei să nu utilizeze cuvintele potrivite situației de comunicare. Nu le reușește să-și exprime ferm și tacticos opinia în situațiile care cer acest lucru. Acești elevi nu reușesc să reacționeze și să relaționeze pașnic. Aceste diferențe semnificative se regăsesc și în calcularea și compararea datelor privind aceste două niveluri, scala *Abilitatea de a intra în dialog în momentul oportun* ($t=9,804$; $p\leq 0,00$).

Capacitatea de a finaliza conversația în momentul oportun este capacitatea de a duce la bun sfârșit comunicarea pe care o au subiecții între ei remarcând elementele-cheie ale comunicării care au fost discutate (temele însușite la ore, domeniile de interes, timpul liber). Elevii cu un nivel Înalt al comunicării gestionează foarte bine timpul rezervat comunicării cu colegii, semenii, adulții. Ei repartizează egal timpul atât pentru ei, cât și pentru interlocutor. La fel, repartizează rațional timpul într-o situație de comunicare, atunci când realizează o activitate în comun cu semenii și colegii. Elevii cu un nivel Scăzut al comunicării nu gestionează eficient timpul personal și nu respectă timpul celorlalți. Nu conștientizează acest lucru. Le este mai dificil să rezume și să exprime ideile esențiale ale unui subiect pe care doresc să-l comunice. Aceste diferențe se reflectă și în calcularea și compararea indicilor statistici pentru scala: *Capacitatea de a finaliza conversația* ($t=18,27$; $p\leq 0,00$).

Concluzii

Analizând diverse surse privind subiectul pus în discuție, am ajuns la concluzia că conceptul de comunicare se regăsește în ansamblul tuturor domeniilor sociale. Scopul nostru a fost să identificăm caracteristicile psihologice ale școlărilor cu un nivel Înalt al comunicării verbale și caracteristicile psihologice ale școlărilor cu un nivel Scăzut al comunicării verbale – al elevilor din clasa I și al elevilor din clasa a IV-a. Rezumăm aspectele-cheie ale capacității de a construi un dialog: abilitatea de a asculta, capacitatea de a conlucra, deținerea vorbirii fluente în stabilirea contactului, facilitarea contactării cu maturii, facilitarea contactării cu colegii, competența de a răspunde la întrebări, competența de a pune întrebări, abilitatea de a intra în dialog în momentul oportun, capacitatea de a finaliza conversația în momentul oportun.

Capacitatea de a asculta permite recepționarea esenței mesajului. Aceasta este una dintre abilitățile cele mai importante pentru a comunica eficient cu cei din jur. Ea facilitează interacțiunea dintre școlarii de vârstă mică. Ascultându-se reciproc, primind și adresând întrebări referitoare la un subiect anume sau un domeniu de interes, ei exersează comunicarea eficientă și abilitatea de a colabora.

Vorbirea fluentă și clară este cea care permite școlărilor să comunice și să transmită gândurile, sentimentele, valorile, interesele, trebuințele lui semenilor și colegilor. Mesajele clare emise de către elev și recepționate corect de către semenii săi îl ajută să se înțeleagă atât pe sine, cât și pe cei din jurul său. Nivelul Înalt al comunicării verbale înlesnește interacțiunea școlărilor mic cu maturii și semenii.

Modalitatea (tipul) de comunicare cu semenii și colegii în general se consideră că este preluată și interiorizată din conduita adulților. Nivelul de implicare într-un subiect de dialog se poate observa în modul în care elevul de vârstă școlară mică răspunde și adresează întrebări.

Capacitatea de a răspunde și de a adresa întrebări permite recepționarea corectă a esenței mesajelor din dialogul menținut, precum și înțelegerea semenilor în totalitatea lor.

Abilitatea de a intra în dialog în momentul oportun, capacitatea de a finaliza conversația denotă autenticitatea dialogului dintre subiecți. Capacitatea de a construi un dialog sau, rezumativ spus, capacitatea de a comunica eficient este factorul-cheie la vârsta mică școlară pentru a constitui relații interpersonale optime cu semenii, colegii, adulții. Uneori nu este chiar atât de ușor de a identifica elementele-cheie ale unei comunicări eficiente, însă noi am încercat în acest articol să analizăm aceste elemente-cheie.

Referințe:

1. ЦЕТИНИНА, А.М. Условия развития коммуникативной компетентности у детей. В: *Детский сад: теория и практика*, 2013, № 3, с.37-45.
2. BEREZOVSKI, N. Modele Psihopedagogice de formare a aptitudinilor comunicative la elevii de vârstă școlară mică și efectele lor. În: *Elevul contemporan: Schițe de portret psihologic*. Chișinău: Institutul de Științe Pedagogice și Psihologice, 1999.

3. DUMITRIU, C., DUMITRIU, G. *Psihologia procesului de învățământ*. București: Editura Didactică și Pedagogică, 1997.
4. NELSON-JONES, R. *Manual de consiliere*. București: Trei, 2009, 312 p.
5. ПЕРПЕ-КЛЕРМОН А.Н. *Роль социальных взаимодействий в развитии интеллекта детей*. Москва, 1991.
6. Scot Cooper. *Alege cuvintele, nu bâtele și pietrele: 7 metode prin care copilul tău să se descurce cu hărțuirea, conflictul și alte situații dificile* / Trad. Cristina Jinga. București: Trei, 2018. 216 p.
7. BOLBOCEANU, A. *Psihologia comunicării*. Chișinău: Univers Pedagogic, 2007. 136 p.
8. GEORGESCU, M. *Introducere în consiliere psihologică*. București: Fundația Română de Mâine, 2004. 192 p.

Date despre autor:

Maria ROȘCA, doctorandă, Școlala doctorală *Psihologie și Științe ale Educației*, Universitatea de Stat din Moldova.

E-mail: roscamaria@yandex.ru

Prezentat la 03.10.2018