

## TENDINȚE ACTUALE ÎN EVOLUȚIA VOLUMULUI DE REMITENȚE ÎN LUME ȘI ÎN REPUBLICA MOLDOVA

**Galina ULIAN**

*Catedra Finanțe și Bănci*

Migration plays a key role in the global development agenda. Yet, current evidence available to assess the inter-linkages between migration and development is not sufficient. Research of remittances shows that migrant workers and diaspora make significant contribution to the poorest countries. The size, relative resilience, and rate of growth of remittances are drawing increasing attention from development economists and policy-makers eager for alternative and innovative sources of development financing.

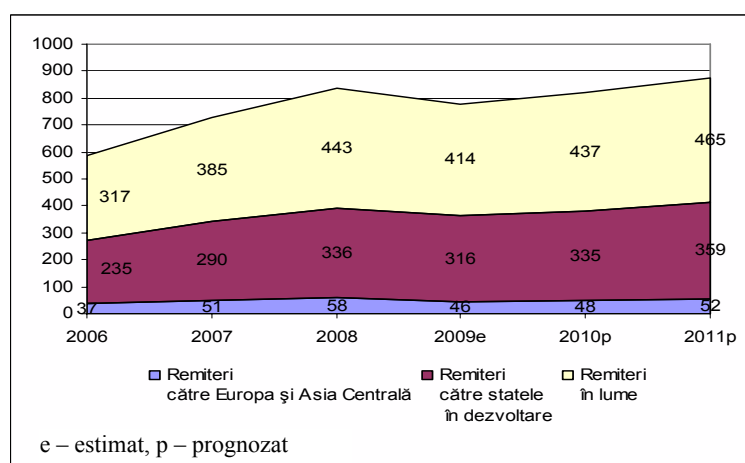
Aproximativ 200 milioane de oameni de pe glob locuiesc în afara țării lor de origine. Și-au schimbat locul de trai pentru a scăpa de sărăcie și șomaj, de represiunea politică și socială. Deși migranții constituie doar 3 la sută din populația lumii, ei prezintă un factor important în arhitectura economiei mondiale actuale.

Prin migrare, ei ajută nu doar familiile lor, dar, de asemenea, țările în care s-au mutat și țările pe care le-au lăsat în urmă.

**Statistica mondială.** În ultimul deceniu, fluxurile de remiteri au însumat, în medie, o treime din veniturile din exporturi și au devastat de peste două ori fluxurile de capital private. Recent, remitențele au devenit aproximativ echivalente fluxurilor de ISD către statele în dezvoltare [1].

Astfel, pentru un număr impunător de țări aceste surse au o importanță cantitativă ce depășește o varietate de itemi din BPE, care obișnuiau să capteze cea mai mare atenție din partea economiștilor și a decidenților politici. O accelerare mai sporită a circulației remitențelor în lume se observă în ultimul deceniu, iar factorii care explică această accelerare se referă la creșterea numărului de migranți, reducerea costurilor, dar și la creșterea comodității și accesibilității de transfer de bani prin intermediul canalelor formale, precum și la măsurile de îmbunătățire a metodologiei de agregare statistică și măsurare a datelor referitoare la volumul remiterilor.

Cu toate acestea, cea mai recentă statistică referitoare la tendințele remitențelor în lume denotă implicațiile crizei economice mondiale, cu toate că empiricul vine să confirme avantajele și stabilitatea remitențelor chiar și în condiții de criză (Fig.1).



**Fig.1.** Evoluția volumului de remitențe în lume în a. 2006-2011 (mlrd. USD).

Sursa: estimările BM

Ilustrarea tendințelor actuale în evoluția remitențelor la nivel internațional, în valoare relativă față de perioada anului precedent (Fig.2), relevă într-un mod sugestiv impactul major al crizei financiare mondiale actuale asupra fluxurilor analizate.

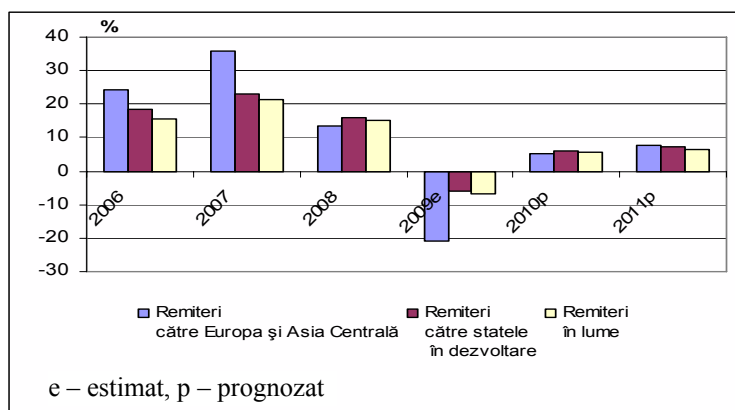


Fig.2. Evoluția volumului de remitențe în lume în a. 2006-2011 (%).

Sursa: estimările BM

Cu toate acestea, declinul este mai mic decât în cazul altor fluxuri de capital privat sau oficial, ceea ce înseamnă că remitențele sunt de așteptat să rămână relativ mai rezistente la criză comparativ cu multe alte categorii de fluxuri de resurse pentru țările în curs de dezvoltare.

Cele mai recente statistici anuale, trimestriale și lunare raportate de către băncile centrale arată că în anul 2009 fluxurile de remitențe înregistrate oficial și îndreptate spre țările în curs de dezvoltare au atins nivelul de 316 mlrd. USD, în scădere cu 6 la sută față de 2008 (336 mlrd. USD) și cu 2 mlrd. USD mai puțin decât se prognoza. Spre deosebire de fluxurile de capital privat, care au scăzut brusc în timpul crizei, fluxurile de remitențe au rămas consistente și în multe țări în curs de dezvoltare au devenit chiar mai importante ca alte surse de finanțare externă. Scăderea din 2009 față de 2008 este condiționată de micșorarea volumului de remiteri către Europa de Est și Asia Centrală (cu o creștere negativă de cca 21%), către America Latină (de cca 12%) și către Orientul Mijlociu și Africa de Nord (de cca 8%), pe când în regiunile din Asia de Est și de Sud trendul remiterilor a scăzut foarte puțin și chiar a crescut cu, respectiv: -0,4% și +5% [2].

Analiza empirică la nivel regional, adică trendul volumului de remiteri către Europa, a evidențiat faptul că remiterile au scăzut mai mult decât se prognoza, fapt explicat parțial și prin deprecierea rublei ruse față de dolarul american și, de asemenea, prin scăderea consistentă a fluxurilor către România și Polonia.

În pofida unui declin modest, fluxurile de remitențe au rămas mai rezistente în comparație cu multe alte tipuri de fluxuri de resurse, cum ar fi datoriile private și ISD, care au scăzut sau, în cazul investițiilor de portofoliu, au înregistrat în 2009 un sold negativ, deoarece investitorii străini și-au retras activele de pe piețele statelor emergente.

Există mai multe motive care explică capacitatea de rezistență a remitențelor în fața conjuncturilor economice din țările-gazdă. Iată două din acestea:

- transferurile de bani sunt trimise de către migranți stabiliți în țara-gazdă timp de o perioadă mai îndelungată, nu doar de noii migranți sosiți în ultimul an sau doi;
- din cauza înăsprirea politicilor antiimigrație și a procedurilor de control mai rigurose la frontieră.

**Statistica remiterilor în Republica Moldova.** Fiind o țară în curs de dezvoltare, Republica Moldova se încadrează perfect în tabloul fluxurilor de remitențe îndreptate spre țările în curs de dezvoltare. Datele statistice autohtone referitoare la numărul migranților economici sunt destul de vag definite. Biroul Național de Statistică invocă două direcții de analiză a migrațiunii\*. Într-o primă tratare, emigrații\*\* a căror plecare este însoțită de schimbarea locului de trai constituiau în anul 2008 un număr total de 6 988 persoane [3]. Însă, aspectul migrațiunii corelat cu fluxurile de remitențe presupune alte valențe empirice. Adică, migrațiunea economică nu este neapărat însoțită de schimbarea locului de trai permanent, acest fapt fiind irelevant în contextul migrației cu scop de câștig. Studiarea empirică a acestui aspect este realizată de către BNS prin intermediul Anchetei Forței de Muncă (AFM). Astfel, AFM specifică un număr de 318 mii migranți aflați în căutarea unui loc de muncă în afara Republicii Moldova [5]. Cercetarea fenomenului în cauză de către misiunea Organizației Internaționale pentru Migrație (OIM) în Moldova a determinat un număr de 350 mii migranți.

\* Migrațiune – permutare teritorială a persoanelor, însoțită de schimbarea locului de trai.

\*\* Emigrant – cetățeanul Republicii Moldova care pleacă peste hotarele ei pentru a se stabili cu traiul permanent sau temporar pe teritoriul altui stat. [http://www.statistica.md/public/files/serii\\_de\\_timp/populatie/miscarea\\_migratorie/2.3.5.xls](http://www.statistica.md/public/files/serii_de_timp/populatie/miscarea_migratorie/2.3.5.xls)

Compania sociologică CBS-AXA, care a realizat pe parcursul a mai bine de cinci ani o cercetare consistentă atât după conținut, cât și după calitate, constată că în anul 2008 numărul de migranți era de 16 la sută din totalul populației apte de muncă, cu 3 puncte procentuale mai mult decât în 2006 [4]. Aceeași sursă specifică faptul că numărul de migranți a început să se stabilizeze, tendință observată din a doua jumătate a anului 2006.

În oricare din situațiile descrise, cert este că, începând cu anul 1999, rezidenții Republicii Moldova începează fluxuri în creștere de remitențe din străinătate.

Conform datelor BNM, în anul 2009 influxurile de remitențe au înregistrat valoarea absolută de 1182,02 mln. USD (Fig.3), cu aproximativ 28 la sută mai puțin decât în 2008, acesta fiind primul an care inversează trendul general și net crescător urmărit în anii precedenți. În anul 2008 a fost înregistrat apogeul volumului de remiteri, însumând mai mult de 1660 mln. USD, deși cea mai mare creștere, în valoare relativă, a fost în anul 2005 față de 2004 (de +62%). Dacă comparăm creșterea volumului de remiteri luând ca bază anul 2000 (152,94 mln. USD), atunci vedem că în anul 2005 remiterile constituiau 683,25 mln. USD, de cca 4,5 ori mai mari decât nivelul anului 2000, în 2007 – de cca 8 ori (1 218,23 mln. USD), cu culminația în 2008 – de aproximativ 11 ori mai mari în volum absolut față de anul 2000, pentru ca în 2009 să depășească reperul, de aproximativ 8 ori.

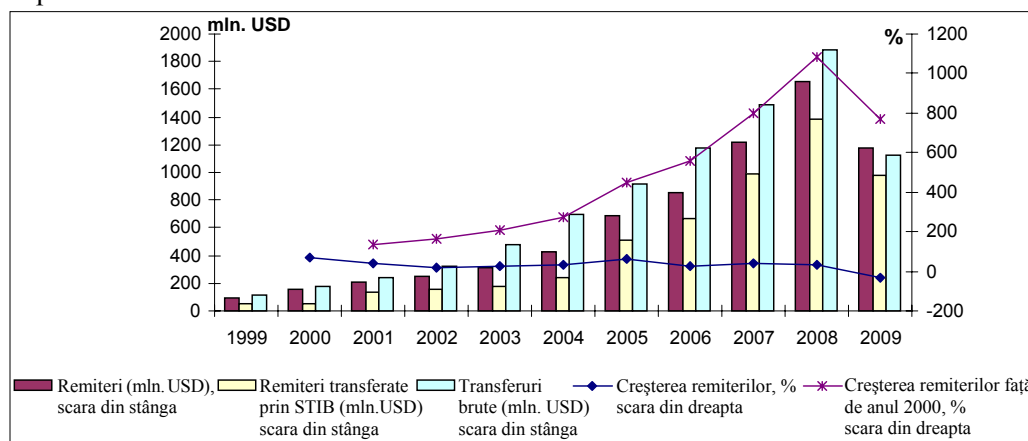


Fig.3. Evoluția volumului de remitențe în Republica Moldova în a. 1999-2009.

Sursa: estimările autorului în baza datelor BNM // www.bnm.md

Un alt aspect ce merită a fi menționat este ponderea consistentă a transferurilor prin intermediul Sistemelor de Transferuri Internaționale de Bani ( $T_{STIB}$ ), care este mai mare cu 80 la sută decât transferurile prin conturile bancare și se menține pe parcursul ultimilor trei ani, fapt ce atestă reticența băncilor comerciale din Republica Moldova de a pătrunde și a activa pe piața transferurilor de remitențe.

Amploarea fenomenului de migrațiune economică, din punct de vedere economico-financiar, cel mai bine poate fi evidențiată prin raportarea remitențelor la valoarea PIB. Analiza acestui indicator relevă importanța acestor fluxuri pentru o economie, de aceea este cel mai frecvent utilizat atunci când se apreciază semnificația remiterilor într-un anumit stat.

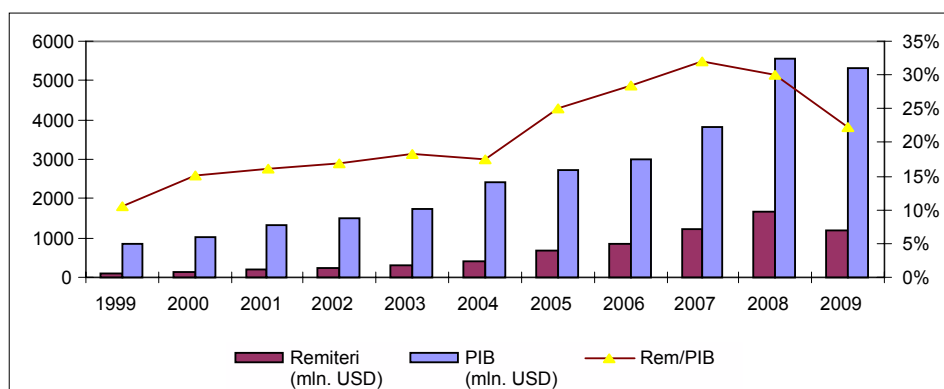


Fig.4. Evoluția volumului de remiteri relativ la PIB în Republica Moldova în a. 1999-2009 (mln. USD).

Sursa: estimările autorului în baza datelor BNM // www.bnm.md

În cazul Republicii Moldova este evidentă amploarea volumului de remiteri în PIB și, în special, evoluția accelerată a acestor fluxuri și ponderea în creștere față de PIB timp de numai un deceniu (Fig.5). Astfel, acest indicator a înregistrat în anul 2009 nivelul de cca 23%, cu 7,2 puncte procentuale mai mic decât în 2008 (cca 30%), când, datorită cotei atinse, conform estimărilor BM, Republica Moldova s-a clasat pe locul III în topul statelor recipiente de remiteri, fiind devastată de Tadjikistan și Tonga\*.

Dacă comparăm fluxurile de remitențe și ISD, observăm o devastare consistentă a acestora asupra ISD (Fig.5).

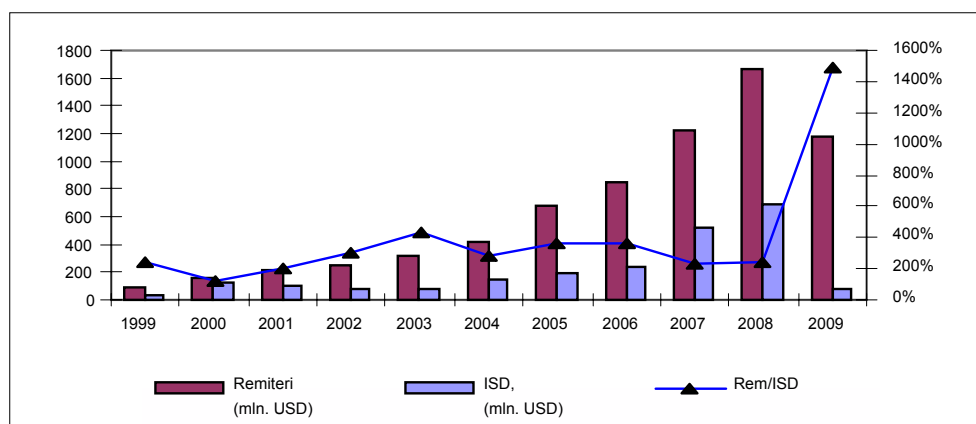


Fig.5. Evoluția volumului de remiteri relativ la ISD în Republica Moldova în a. 1999-2009 (mln. USD).

Sursa: estimările autorului în baza datelor BNM // www.bnm.md

În anul 2009 această devastare a atins nivelul de aproximativ 1488%, adică remiterile depășesc ISD de cca 15 ori. Merită a fi menționat faptul că, deși remitențele au scăzut în contextul crizei economico-financiare mondiale, ISD s-au dovedit a fi mult mai volatile, ceea ce a determinat și creșterea bruscă a vectorului Rem/ISD. În această ordine de idei, analiza acestui indicator confirmă și accentuează importanța remitențelor, în special în condiții de criză, chiar și la nivel mondial. Figurile prezentate evidențiază și demonstrează empiric caracterul contraciclic\*\* al remitențelor.

Pentru a urmări consecințele remiterilor asupra economiei naționale, în contextul globalizării capitalurilor, este necesar să observăm impactul acestora asupra comerțului extern. Impactul cercetat este ilustrat de analiza evoluției indicatorilor absoluți ai importurilor și exporturilor, dar și ai exportului net, în paralel cu evoluția remitențelor (Fig.6).

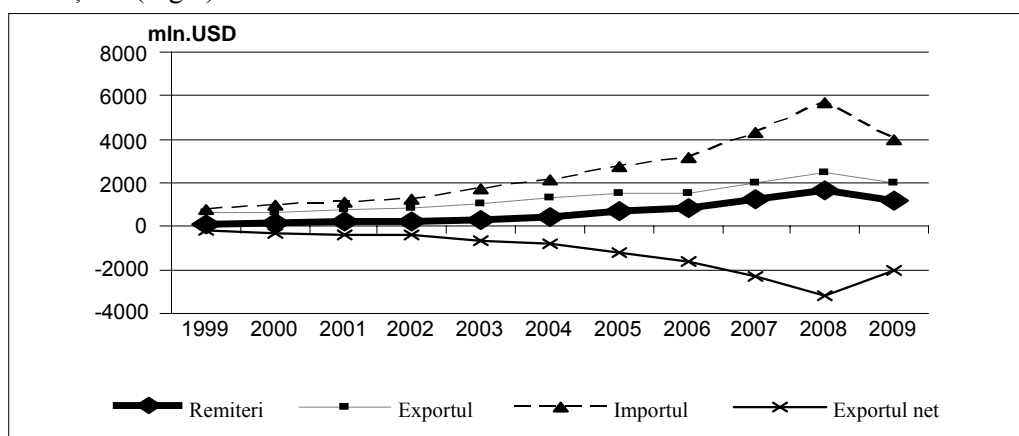


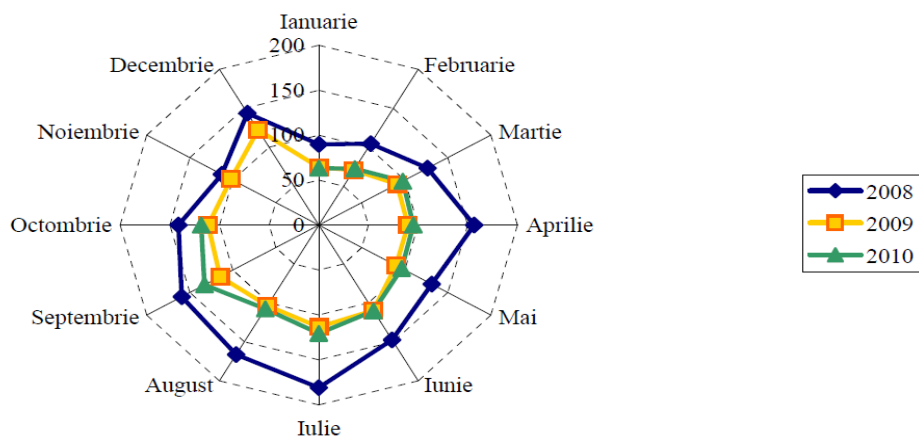
Fig.6. Remitențele și comerțul extern în Republica Moldova, în dinamică pe perioada 1999-2009 (mln. USD).

Sursa: estimările BNM // www.bnm.md

\* Deși a fost în fruntea respectivului clasament și în 2006, când, conform estimărilor BM, remitențele relative la PIB constituiau 36,2%.

\*\* Caracterul contraciclic al remitențelor constă în manifestarea opusă a acestora față de indicatorii macroeconomici care se reduc în cadrul unei recesiuni economice.

Analiza celor mai recente date privind transferurile de mijloace bănești din străinătate efectuate în favoarea persoanelor fizice (rezidente și nerezidente) prin băncile din Republica Moldova demonstrează reluarea trendului crescător al acestor influxuri în perioada martie-octombrie 2010 (Fig.7).



**Fig.7.** Transferurile de mijloace bănești din străinătate efectuate în favoarea persoanelor fizice (rezidente și nerezidente) prin băncile din Republica Moldova în a. 2008-2010, mln. USD.

Sursa: [http://www.bnm.md/md/external\\_operations\\_via\\_banc\\_system](http://www.bnm.md/md/external_operations_via_banc_system)

Creșterea fluxurilor de remitențe intrate în Republica Moldova în condițiile actuale ale economiei mondiale și, în special, în condițiile din țara noastră, marcate, în primul rând, de instabilitatea politică internă, se apreciază pozitiv și reprezintă o sursă de neprețuit pentru guvernarea noastră în viitorul imediat următor. Este însă extrem de important să atragem atenția asupra caracteristicilor exclusiv sociale ale acestor fluxuri și asupra faptului că menținerea în timp a instabilităților actuale poate servi cauză a scăderii acestor fluxuri, din moment ce emigranții moldoveni pot decide migrarea definitivă în străinătate împreună cu rudele apropiate și, respectiv, sistarea transferurilor către Moldova. Acest scenariu poate fi evitat prin crearea oportunităților de realizare profesională a cetățenilor noștri în țara natală și prin crearea mediului propice de aplicare a abilităților de a investi în propriul viitor acasă.

#### Referințe:

1. Barajas A. Do Workers' Remittances Promote Economic Growth? / Barajas A., Chami R., Fullenkamp C., Gapen M., Montiel P. – IMF. Washington D.C. July 2009.
2. Ratha D. Outlook for remittance Flows 2010-2011 // Migration and Development Brief 12, November 29.
3. Migrația Forței de Muncă. Biroul Național de Statistică, Ed. Statistica, Chișinău, 2008.
4. Luecke M. Migrația forței de muncă și remitențele în Moldova: Avântul a luat sfârșit? / Luecke M., Mahmoud O., Stainmayr A. - OIM - CBS AXA, 2009.

Prezentat la 20.01.2011