

## ЭФФЕКТИВНОСТЬ ИСПОЛЬЗОВАНИЯ СЕЛЬСКОХОЗЯЙСТВЕННЫХ ЗЕМЕЛЬ В РЕСПУБЛИКЕ МОЛДОВА И ОДЕССКОЙ ОБЛАСТИ УКРАИНЫ СРАВНИТЕЛЬНЫЙ АНАЛИЗ

**Дмитрий ПАРМАКЛИ**

*Кагульский государственный университет им. Б.П. Хаудеу*

În articol este prezentată evoluția în dinamică a productivității principalelor culturi agricole în Republica Moldova și în regiunea Odesa din Ucraina. Sunt menționate cauzele productivității reduse a pământului în agricultură; este prezentată analiza factorială a modificării recoltei globale de produse cerealiere. Autorul prezintă legătura matematică dintre costul unitar, profit și productivitate; este analizată tendința modificării consumurilor, prețurilor de vânzare și a nivelurilor de rentabilitate a producției vândute pentru perioada anilor 2001-2010.

The article demonstrates the yield dynamics of major agricultural crops in the Republic of Moldova and the Odessa Region, Ukraine. It provides the reasons of low land productivity in agriculture and gives a factor analysis of changes in gross yield of grains. The articles provides a mathematical connection between the cost of production, gross profit, and the crop yield and considers the tendency of changes in production costs, sales prices, and the level of production profitability during the period of 2001-2010.

Повышение плодородия почв – одна из главных задач как земледелия, так и каждого землепользователя. Это весьма актуально для Республики Молдова и Одесской области, имеющих высокую плотность населения и по существу полную освоенность земельного фонда. Недра наших территорий практически лишены рудных и горючих полезных ископаемых, собственные гидроресурсы весьма ограничены, лесные массивы занимают небольшие площади. Поэтому главными естественными производительными силами, используемыми в народном хозяйстве, являются климат (тепловые и световые ресурсы) и особенно почвы, которые во многом определяют экономический потенциал региона, их роль в международном разделении труда.

Общая площадь земель Республики Молдова и Одесской области примерно одинаковы и составляли на конец 2010 г., соответственно, 3384,6 и 3331,3 тыс. га, из них сельскохозяйственные угодья – 2503,3 и 2593,3 тыс. га, в том числе пашня – 1820,5 и 1780,6 тыс. га, многолетние насаждения – 303,0 и 50,3 тыс.га. Показатель распаханности территории – один из самых высоких в мире: земля в обработке (пашня и многолетние насаждения) занимает, соответственно, 62,7 и 55,0%, а сельскохозяйственные угодья – 84,8 и 77,8% территории.

Высокая аграрная освоенность и распаханность земель при одновременной деградации сельскохозяйственных угодий привели в постприватизационный период к низкому уровню их продуктивности (табл.1).

**Таблица 1**

**Показатели урожайности основных сельскохозяйственных культур во всех категориях хозяйств Республики Молдова и Одесской области Украины в среднем за 2006-2010 гг. (ц/га)**

Наименование культур	Хозяйства Республики Молдова	Хозяйства Одесской области	Показатели хозяйств Одесской обл. к уровню РМ (%)
Зерновые и зернобобовые культуры	23,1	24,3	105,2
в т.ч.			
Озимая пшеница	22,8	26,7	117,1
Кукуруза	26,4	28,2	106,8
Подсолнечник	12,8	11,9	93,0
Сахарная свекла	260,0	207,5	79,8
Картофель	88,5	73,9	83,5
Овощи	89,2	148,1	166,0
Плоды	32,7	64,4	196,9
Виноград	41,5	56,0	134,9

*Рассчитано по данным Национального бюро статистики РМ [1] и основным показателям производственно-финансовой деятельности сельскохозяйственных предприятий Одесской обл. за 2001-2010 гг. [2]*

С начала 90-х годов аграрная политика стран СНГ была направлена на обеспечение социально-экономических процессов, связанных с изменением форм собственности и хозяйствования на селе, с либерализацией экономической деятельности, адаптацией отрасли к работе в рыночной среде.

Однако как в Молдове, так и в Одесской области пока отсутствуют, в отличие от развитых стран рыночной экономики, взаимовыгодные маркетинговые связи между производителями, переработчиками и торговыми сетями. Производители товарной сельскохозяйственной продукции, как правило, не располагают необходимой информацией о потребителях своей продукции, рыночных ценах, о конкурентах, о состоянии отечественного и мирового рынков тех или иных товаров и прогнозах их развития. А это приводит к тому, что сельские товаропроизводители не могут планировать объемы производства и структуру производимой продукции в среднесрочном периоде. Они вынуждены ежегодно менять структуру посевных площадей, что отрицательно сказывается на эффективности использования основного средства производства – земли (табл.2).

Таблица 2

**Урожайность озимой пшеницы, кукурузы и подсолнечника  
в сельскохозяйственных предприятиях Республики Молдова  
и Одесской области Украины за 2001-2010 гг. (ц/га)**

Годы	Озимая пшеница		Кукуруза		Подсолнечник	
	Республика Молдова	Одесская обл.	Республика Молдова	Одесская обл.	Республика Молдова	Одесская обл.
2001	29,1	33,8	15,6	16,2	12,1	8,9
2002	25,4	30,6	16,7	20,8	12,6	10,5
2003	6,0	6,4	17,0	21,5	11,3	11,6
2004	28,7	34,6	26,4	31,0	12,2	9,4
2005	27,2	24,0	26,7	28,4	11,5	11,4
2006	23,5	25,1	18,5	22,1	13,0	12,4
2007	14,1	18,4	3,8	12,7	7,0	6,7
2008	32,3	32,9	30,5	32,9	17,0	13,4
2009	20,9	26,6	19,9	24,0	13,0	10,4
2010	23,0	25,5	31,6	41,0	15,7	14,4

*Рассчитано по данным Национального бюро статистики РМ [1] и основным показателям производственно-финансовой деятельности сельскохозяйственных предприятий Одесской обл. за 2001-2010 гг. [2]*

Земля как природный ресурс является основным средством производства в сельском хозяйстве и пространственным базисом для размещения и развития других отраслей. Переход на рыночные отношения выявил слабые стороны и ошибки использования земли в сельском хозяйстве.

Значимость сельского хозяйства в Молдове связана с ее природными условиями и плодородными землями. Богатый чернозем составляет более 80% сельскохозяйственных земель. Потенциал молдавских черноземов высок, однако недостаточно использован и ныне является важным резервом наращивания производства сельскохозяйственной продукции. Проведенные исследования показывают, что в сложившихся природно-экономических условиях наши земли могут реально обеспечить выход кукурузы с единицы площади в 2,5 раза выше достигнутого в последние годы уровня, озимой пшеницы – в 2,1 раза, подсолнечника – в 2 раза, винограда – в 1,8 раза, сахарной свеклы – в 1,7 раза [3, с.48]. Вполне очевидно, что эффективность всего сельского хозяйства и растениеводства, определяется прежде всего основным уровнем использования природного потенциала земли – главного средства производства в отрасли.

Из сравнения показателей среднегодовой урожайности основных культур за 10 предреформенных лет (1981-1990 гг.) и за последнее 10-летие (табл.3) явствует, что выход с 1 га зерна озимой пшеницы и кукурузы в 1,4 раза ниже прежнего, подсолнечника – в 1,5 раза, овощей – в 1,8 раза, плодов – в 2 раза.

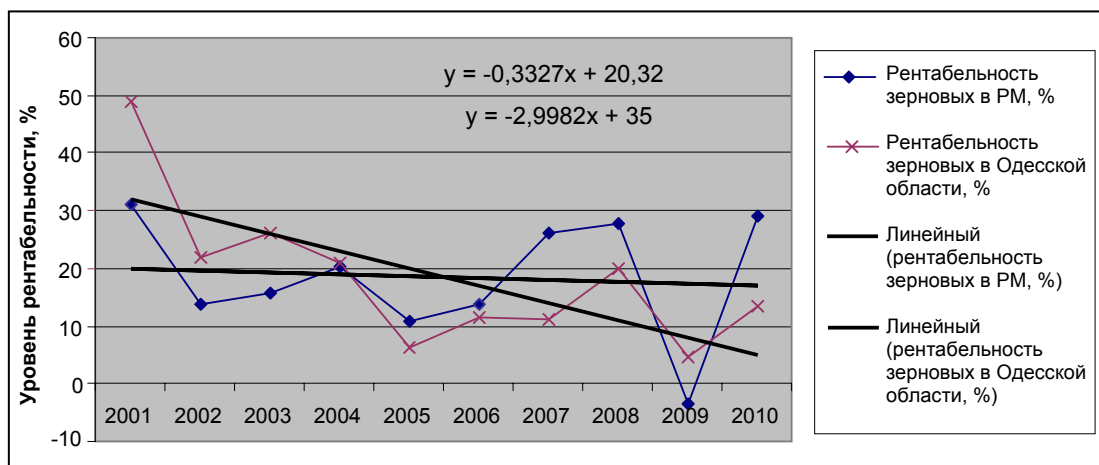
Таблица 3

**Показатели урожайности основных сельскохозяйственных культур во всех категориях хозяйств Республики Молдова в среднем за 1981-1990 и 2001-2010 гг. (ц/га)**

Наименование культур	1981-1990 гг.	2001-2010 гг.	Показатели 2001-2010 гг. к уровню 1981-1990 гг. (%)
Зерновые и зернобобовые культуры	33,1	23,8	71,9
в т.ч.			
Озимая пшеница	34,4	24,4	70,9
Кукуруза	37,7	27,2	72,1
Подсолнечник	18,8	12,4	67,0
Сахарная свекла	267,0	236,8	88,7
Картофель	87,0	87,6	100,7
Овощи	157,0	85,6	54,5
Плоды	73,0	35,4	48,5
Виноград	64,0	42,0	65,6

Рассчитано по данным Национального бюро статистики РМ [1]

Анализ эффективности использования земли в сельском хозяйстве за 2001-2010 гг. показывает, что рентабельность реализованного зерна и в Республике Молдова, и в Одесской области находилась на таком низком уровне, что едва покрывала убытки (рис.1).



**Рис.1.** Показатели уровня рентабельности реализованного зерна в сельскохозяйственных предприятиях Республики Молдова и Одесской области за 2001-2010 гг.

Рассчитано по данным Национального бюро статистики РМ [1] и основным показателям производственно-финансовой деятельности сельскохозяйственных предприятий Одесской обл. за 2001-2010 гг. [2]

Если в среднегодовом исчислении уровень рентабельности зерна в Республике Молдова снизился с 20,0% в 2001 г. до 17,0% в 2010 г., или на 0,3 процентных пункта в год, то в Одесской области произошёл обвал данного показателя с 32 до 5% при 2,7 процентного пункта в среднем за год. Если такая тенденция будет сохраняться, то производство зерновых в области станет убыточным.

Отметим, что значительная часть посевных площадей обрабатывается без должного экономического эффекта. Сюда можно отнести не только посеvy зерновых культур (занимающих в структуре посевных площадей 63%), но и сахарной свеклы (1,8%), овощей (2,6%) – всего 67%, или более 2/3 посевных площадей. Лишь реализация подсолнечника и озимого рапса обеспечивает необходимую рентабельность, а следовательно – и запас финансовой прочности.

Несмотря на низкую эффективность использования 2/3 пашни, за указанные 10 лет все же была обеспечена некоторая финансовая стабильность отрасли растениеводства при уровне рентабельности в пределах 20-22%, достаточной лишь для простого воспроизводства. Это было достигнуто не за счет

совершенствования применяемых технологий возделывания ведущих культур, а за счет расширения посевов семенных культур, наращивания объемов поставок столового винограда, а также внедрения в производство новой для республики культуры – озимого рапса. Такое направление развития отрасли чревато негативными последствиями, даже если будет обеспечена рентабельность реализованной продукции растениеводства до уровня 32-35%. Почему? Посевы, обеспечивающие высокую рентабельность культур, занимают по расчетам не более 30% угодий. Если проанализировать сложившуюся ситуацию с другой стороны, то вполне очевидно, что при такой структуре рентабельности возделываемых культур принцип специализации производства, преимущества применения которого подтвердил мировой опыт в сельском хозяйстве, не может быть использован. Проблема усугубляется тем, что речь идет о рентабельности производства зерна, объемы которого определяют продовольственную безопасность страны. Практика показывает, что выручка от реализации сельскохозяйственных культур может обеспечивать расширенное воспроизводство при уровне рентабельности свыше 35% или при запасе финансовой прочности не ниже 0,32.

Процесс деинтенсификации, резкое падение урожайности культур в сочетании с бесконтрольной перекачкой огромных финансовых ресурсов из отрасли привели к убыточности производства табака, кукурузы товарных посевов, овощей, фруктов, а в отдельные годы – гороха, картофеля и других культур. В связи с этим сельскохозяйственные предприятия не в состоянии обновлять машинно-тракторный парк, приобретать и использовать дорогостоящие удобрения и пестициды, новые сорта и гибриды растений, внедрять современные технологии в растениеводстве.

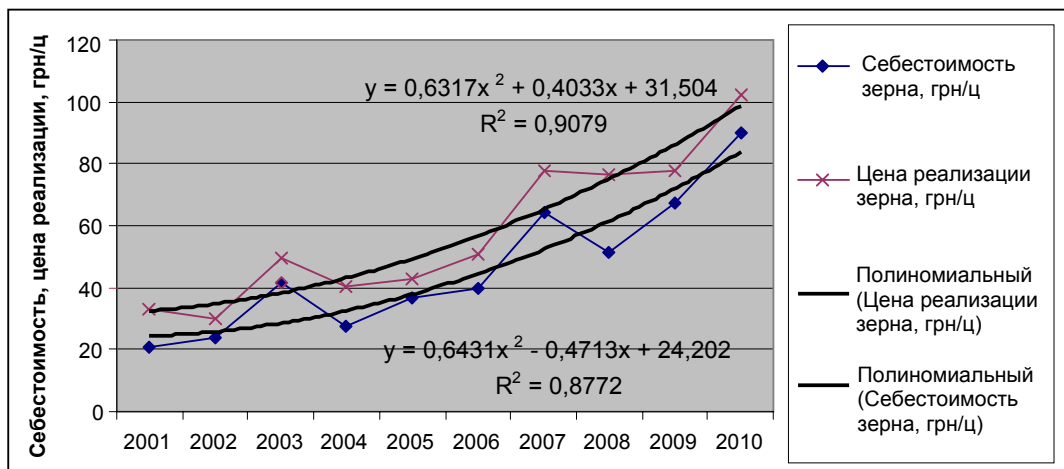
Так, с 2001 по 2010 гг. себестоимость производства зерновых культур в Одесской области характеризовалась стабильной тенденцией роста. Расчетные значения выровненного уровня ряда динамики за указанные 10 лет описываются уравнением

$$Y = 10,053 + 6,6028 \cdot X, \text{ грн/ц},$$

при коэффициенте детерминации  $R^2 = 0,827$ . Затраты на производство одного центнера зерна возросли с 16,65 грн. в начале периода до 76,1 грн. к 2010 г., т.е. в 4,57 раза. За эти годы средняя цена реализации изменялась по тренду:

$$Y = 17,605 + 7,3525 \cdot X, \text{ грн/ц},$$

при  $R^2 = 0,8669$ . Если в 2001 г. средняя реализационная цена составляла 24,9 грн/ц, то к концу периода – 91,1 грн/ц, т.е. она возросла за 10 лет в 3,65 раза. Как видим, затраты на производство зерновых культур в области за 10 лет опережали рост цен реализации на 25,2%, или на 2,5% в среднем за год. Таким образом, с каждым годом разрыв между себестоимостью продукции и ценой сокращался, что, разумеется, привело к снижению рентабельности зерновых культур. Аналогичная картина наблюдается и при полиномиальном тренде (рис.2).



**Рис.2.** Динамика себестоимости и цены реализации зерна сельскохозяйственных предприятий Одесской области Украины за 2001-2010 гг.

Рассчитано по основным показателям производственно-финансовой деятельности сельскохозяйственных предприятий Одесской обл. за 2001-2010 гг. [2]

Затраты на производство озимой пшеницы за 2001-2010 гг. росли быстрее цен реализации более чем в 1,3 раза. За последние 5 лет уровень рентабельности реализации основного продовольственного зерна едва превышал 10%, что недостаточно для ведения простого воспроизводства. Еще хуже сложилась ситуация в производстве кукурузы как основного компонента зернофуража. За указанные годы затраты на производство опережали рост цен более чем на 1/3, что привело в последние пять лет к убыточности культуры. Не получают прибыли и производители сахарной свеклы. Более 143 тыс. гектаров в области, что составляет около 8% пашни, обрабатываются, не восполняя затрат.

Лишь при производстве винограда сложилась благоприятная тенденция. Цены за 10 лет росли быстрее затрат почти в 1,6 раза, в результате чего возросла рентабельность культуры.

В официальных статистических изданиях Республики Молдова показаны лишь себестоимость зерновых культур (без кукурузы) и уровень рентабельности реализованного зерна (включая кукурузу). За указанные 10 лет среднегодовой рост затрат на производство зерновых культур (без кукурузы) составил 5,4%, а кукурузы – на 8,3%. Рост цен реализации зерна (включая кукурузу) отставал от роста затрат на его производство, что привело к падению доходности.

За 10 лет себестоимость подсолнечника увеличилась более чем в 2,1 раза, сахарной свеклы – почти в 1,8 раза, винограда – почти в 2,5 раза. В среднем за год уровень рентабельности реализованного подсолнечника снижался на 0,36 п.п. (с 35,2 до 31,6%), сахарной свеклы – на 0,72 п.п. (с 11,2 до 3,96%), винограда – на 4,2 п.п. (с 53,9 до 4,8%).

Тщательное изучение влияния всех факторов производства на эффективность возделывания культур позволило выявить математическую связь между себестоимостью и урожайностью продукции. Для этого все затраты, связанные с производством и реализацией продукции, подразделяются на условно-постоянные и переменные. Последние, в отличие от условно-постоянных, характеризуются тем, что их величина зависит от объема произведенной продукции. К ним относятся затраты, связанные преимущественно с уборкой, очисткой, сортировкой и реализацией продукции.

Себестоимость единицы продукции ( $Z$ ) может быть выражена формулой:

$$Z = ATC = \frac{FC}{q} + AVC, \text{ грн./ц}, \quad (1)$$

где:  $FC$  – условно-постоянные затраты в расчете на 1 га, грн.;

$AVC$  – переменные затраты в расчете на 1 ц продукции, грн.;

$q$  – урожайность, ц/га.

Как видим, между себестоимостью продукции и урожайностью наблюдается обратная зависимость: рост урожайности приводит к снижению затрат на производство единицы продукции и наоборот.

Прибыль в расчете на один гектар земли ( $\Pi_{зем}$ ) и один центнер продукции ( $\Pi_n$ ) может быть определена по формулам [4, с.63]:

$$\Pi_{зем} = q(p - AVC) - FC, \text{ грн./га}; \quad (2)$$

$$\Pi_n = p - AVC - \frac{FC}{q}, \text{ грн./ц}. \quad (3)$$

Таким образом, ключевым фактором роста эффективности производства продукции в сельском хозяйстве является увеличение урожайности возделываемых культур.

Падение эффективности производства и реализации ведущих культур не могло не сказаться на рентабельности отрасли растениеводства в целом. Так, в Одесской области в среднем за год уровень рентабельности отрасли снизился с 30,5% в 2001 г. до 15,8% в 2010 г., т.е. более чем в 1,9 раза, или на 1,47 п.п. в год, а в Республике Молдова рентабельность возросла с 21,0 до 25,1%, или на 0,51 п.п. в год.

Одной из причин неспособности сельскохозяйственных предприятий Республики Молдова и Одесской области воспользоваться своими сравнительными преимуществами являются недостаточно развитые и искаженные сельскохозяйственные рынки, которые стали серьезным барьером на пути эквивалентного обмена товаров от основной деятельности. Местные цены, которыми пользуются сельскохозяйственные производители, намного ниже международных, что негативно сказывается на рентабельности реализованной продукции, уровень которой в последние годы очень низок. Таким образом, в результате деформации аграрной политики, несовершенства и неэффективности рынков имеют место крупные оттоки прибыли от сельских товаропроизводителей к другим субъектам торговой сети.

Нехватка собственных финансовых ресурсов у большинства сельскохозяйственных производителей не позволяет осуществлять современную модернизацию производства, на основе которой может быть обеспечен рост конкурентоспособности продукции как на внутренних, так и на внешних рынках. Ситуация усугубляется и низкими темпами модернизации предприятий перерабатывающей отрасли. Большинство консервных заводов оснащены устаревшим оборудованием и производят продукцию, которая чаще всего не соответствует требованиям европейского рынка.

Как в Республике Молдова, так и в Одесской области практически отсутствуют современные интегрированные по вертикали системы, которые объединяли бы на экономической основе поставщиков ресурсов, сельскохозяйственных производителей и переработчиков аграрной продукции.

Рынок услуг пока находится на начальном этапе развития и в настоящее время не отвечает современным требованиям рыночной экономики. Агробизнес нуждается в региональных информационных центрах, в которых работали бы высококвалифицированные специалисты – маркетологи, экономисты, программисты.

Современная рыночная инфраструктура в отрасли развита слабо. Ощущается острая необходимость в больших складских помещениях, пунктах сбора, полевом холодильном оборудовании, упаковочных цехах.

Экономический потенциал аграрного сектора Республики Молдова и Одесской области к настоящему времени существенно ослаблен, однако и он в значительной степени не освоен и не используется. Чтобы преобразовать сельское хозяйство в высокопроизводительный и доходный бизнес, предстоит приложить усилия не только по полному освоению имеющихся трудовых, природных, материальных и финансовых ресурсов, но и, что не менее важно, добиться совершенствования потенциала отрасли, её модернизации с учетом требований инновационной экономики. Сельское хозяйство объектов исследования, обладая опытом применения современных наукоемких технологий, могло бы служить источником роста экономики регионов, представляя собой поле деятельности для инновационных процессов, а также базой для развития отраслей перерабатывающей промышленности и несельскохозяйственных видов деятельности в сельской местности.

#### **Литература:**

1. Статистический ежегодник Республики Молдова, 2011.
2. Основные показатели производственно-финансовой деятельности сельскохозяйственных предприятий Одесской области за 2001-2009 гг.
3. Пармакли Д.М. Экономический потенциал земли в сельском хозяйстве: Монография. - Chișinău: ASEM, 2006.
4. Пармакли Д.М., Бабий Л.И. Аграрная экономика: Учебник. - Chișinău, S.n. Turnul Vechi, 2008.

*Prezentat la 28.03.2012*