

UNELE ASPECTE PRIVIND REȚEAUA DE AȘEZĂRI URBANE DIN BAZINUL r. PRUT

Lazăr CHIRICĂ, Iurie BEJAN*

Catedra Științe ale Solului, Geologie și Geografie

**Institutul de Ecologie și Geografie al AȘM*

The towns of the basin of the Prut river represent a new tampon region between Republic of Moldova and European Union. From the hierarchical point of view, the towns of that region can be classified in 4 groups:

- Less than 5 thousands inhabitants (Costești, Cornești, Iargara)
- 5-10 thousands inhabitants (Lipcani, Briceni, Ocnîța, Cupcini, Cantemir)
- 10-20 thousands inhabitants (Edineț, Glodeni, Fălești, Nisporeni, Leova)
- More than 20 thousands inhabitants (Ungheni, Cahul)

Introducere

Bazinul r. Prut reprezintă o regiune strategică a Republicii Moldova, fiind situată în imediata apropiere de România, țară membră a Uniunii Europene. Suprafața bazinului, pe toată întinderea sa, nu depășește lățimea de 50 km, ceea ce reprezintă un avantaj enorm în perspectiva adoptării Legii privind „micul trafic de frontieră”. Un rol important în dezvoltarea relațiilor comerciale cu România, iar prin intermediul ei – și cu restul statelor Uniunii Europene, revine orașelor din această regiune.

Orașul este o concentrare umană, cu o structură profesională a populației predominant neagră, cu un mod de viață diferit de cel rural. Are o organizare, înzestrare și utilizare a teritoriului ce permite concentrarea, transformarea și redistribuirea produselor necesare întreținerii, recreerii și progresului unei populații de pe arii variate ca dimensiuni [1].

Însă, din ce în ce mai mult, orașul nu este privit doar ca un fenomen economic, el definindu-se nu numai prin funcțiile comerciale și industriale, ci și prin ocupațiile neeconomice, de ordin cultural, administrativ, de ocrotire a sănătății, servicii etc. El este privit ca un centru de decizii pentru zona înconjurătoare pe care o îndrumă și o dimensionează sub toate rapoartele.

Astăzi orașele sunt multiple și foarte diverse, însă ele au unele trăsături comune: tendința de a opune permanent conceptul de oraș celui de sat; concentrarea considerabilă a populației și locuințelor; existența unui număr minim de locuitori; un cadru și un mod de viață specific ce oferă un confort social ridicat; concentrarea activităților economice neagricole, accentul punându-se pe industrie, comerț, administrație, servicii etc. La nivel mondial există câteva criterii de clasificare a orașelor: după poziția geografică, după mărimea demografică, după geneză, după morfostructură și după funcție.

Obiect și metode de cercetare

În calitate de obiect de studiu au servit orașele din bazinul r. Prut prin evidențierea particularităților ierarhice de clasificare.

În soluționarea scopului propus am utilizat mai multe principii metodologice [2]:

a) *principiul repartiției spațiale* – presupune studierea așezărilor urbane în raport cu poziția lor în spațiu, atât față de componentele naturale, cât și cele social-economice;

b) *principiul ierarhizării* – este aplicat la ordonarea orașelor în funcție de o gamă variată de criterii calitative și cantitative;

c) *principiul istorismului* – este utilizat la analiza influenței factorului timp în geneza și formarea orașelor. Principalele activități vizate se reduc la:

- analiza premiselor de apariție și dezvoltare a orașelor;
- clasificarea orașelor în funcție de poziție, mărime și funcțiile economice;
- analiza potențialului sociouman și evidențierea unor priorități de dezvoltare.

Rezultate și discuții

Orașele din bazinul r. Prut reprezintă o zonă tampon între Republica Moldova și Uniunea Europeană. Nivelul de dezvoltare socioeconomică este foarte diferit și pune multe semne de întrebare. Până în prezent nu există o strategie clară de dezvoltare a așezărilor urbane din republică.

Din punctul de vedere al poziției geografice, predomină orașele de câmpie, majoritatea fiind amplasate de-a lungul arterelor hidrografice (Ungheni, Leova, Comrat etc.). Se întâlnesc și câteva orașe situate în regiuni de podiș (Podișul Moldovei de Nord – Ocnîța, Briceni, Edineț; Colinele Tigheciului – Iargara).

Dezvoltarea rețelei de așezări urbane în bazinul r. Prut, ca și în restul teritoriului republicii, a fost influențată în majoritatea cazurilor de factorii istorici, economici și de cei naturali [3].

Pe parcursul sec. XIX pe acest teritoriu au apărut câteva orașe, care aveau, de regulă, funcții comerciale și meșteșugărești. Printre ele se includ localitățile Briceni, Lipcani, Fălești și Leova. La acel moment ele aveau mai mult un aspect rural.

În a doua jumătate a sec. XIX un rol important în apariția și dezvoltarea orașelor pe teritoriul Basarabiei a avut extinderea rețelei de transport feroviar. Aceasta a contribuit la intensificarea dezvoltării economice (or. Ungheni) și la apariția unor noi orașe (Ocița). Cele mai multe orașe au apărut în a doua jumătate a sec. XX, când are loc procesul intens de industrializare. În unele localități se construiesc importante obiective industriale (fabrici de conserve, de vinificație, de zahăr etc.). Astfel, în această perioadă primesc statut de oraș localitățile Edineț, Cupcini, Glodeni, Nisporeni. De asemenea, la apariția de noi așezări urbane din bazinul r. Prut continuă să influențeze extinderea căilor ferate (orașele Cantemir și Iargara) sau construcția unor importante obiective industriale (or. Costești).

În prezent, rețeaua de așezări urbane din bazinul r. Prut cuprinde 15 orașe (Fig.1,2), ceea ce reprezintă $\frac{1}{4}$ din numărul total pe republică. Majoritatea orașelor (excepție Lipcani, Iargara, Cupcini, Cornești) sunt centre raionale, unde își au sediul autoritățile administrației publice raionale și locale care coordonează întreaga activitate de pe teritoriul raionului.

După mărimea demografică se întâlnesc orașe mijlocii, mici și foarte mici (Tab.1). Numărul populației urbane în regiune este de 198 mii locuitori, sau 13,4% din cea urbană pe republică. În ultimii 20 de ani populația urbană din regiune s-a redus cu circa 22,5 mii locuitori, reducere cauzată de criza economică care a generat o migrație intensă a populației din localitățile urbane mici.

Din punct de vedere ierarhic, orașele din regiune pot fi clasificate în 4 grupe (Tab.1). Astfel, se observă că cea mai mare parte a populației (75,1%) este concentrată în orașele ce au peste 10 mii de locuitori (Fig.1), toate deținând în prezent statutul de centru raional. Numărul populației în aceste orașe nu s-a modificat esențial în ultimii 20 de ani, ceea ce denotă prezența unui important potențial economic.

Tabelul 1

Clasificarea orașelor conform numărului de locuitori la 1.01.2009

Nr. crt.	Numărul populației	Numărul de orașe și denumirea lor	Numărul populației și ponderea ei
1.	< 5 mii	3 – Costești, Cornești și Iargara	10,1 mii (5,1%)
2.	5 – 10 mii	5 – Lipcani, Briceni, Ocița, Cupcini și Cantemir	38,3 mii (19,3%)
3.	10 – 20 mii	5 – Edineț, Glodeni, Fălești, Nisporeni și Leova	72,3 mii (36,5%)
4.	> 20 mii	2 – Ungheni și Cahul	77,3 mii (39,1%)

În profil regional, densitatea rețelei de așezări urbane este neuniformă (Fig.2). Cel mai mare număr de orașe (8) se află în partea de nord a bazinului – Lipcani, Briceni, Ocița, Edineț, Cupcini, Glodeni, Fălești și Costești. În partea centrală sunt 3 orașe (Ungheni, Cornești și Nisporeni), iar în cea de sud – 4 (Leova, Iargara, Cantemir și Cahul). Astfel, cel mai bine rețeaua de așezări urbane este dezvoltată în regiunea de nord a bazinului, unde există și obiective industriale mai importante.

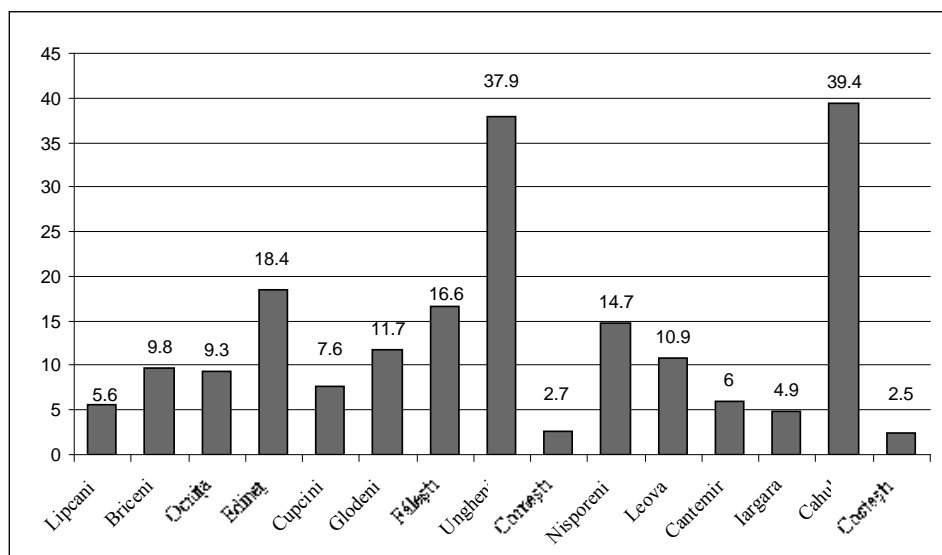


Fig.1. Numărul populației localităților urbane din bazinul r. Prut.

materiilor prime agricole. Sunt prezente unele întreprinderi de reparație a tehnicii agricole, de colectare și depozitare a produselor agricole. Un rol important în economia orașelor revine agriculturii.

Concluzii

Rețeaua de așezări urbane din bazinul r. Prut are o mare importanță pentru republică reieșind din poziția lor economico-geografică, dar și din contextul perspectivelor de eurointegrare. La moment, rețeaua de orașe este relativ slab dezvoltată, atât din punctul de vedere al numărului de orașe (mai ales în partea centrală și cea de sud ale bazinului), cât și al importanței lor. Predominarea orașelor mici cu funcții agroalimentare indică necesitatea diversificării funcțiilor neagricole ale acestora, ceea ce va permite menținerea și utilizarea mai eficientă a potențialului uman existent în această regiune.

În scopul accelerării procesului de dezvoltare economică, este nevoie de a stimula dezvoltarea orașelor mijlocii (Edineț, Ungheni și Cahul), care servesc și în calitate de poli de atracție regională.

Pentru a optimiza rețeaua existentă de așezări urbane, necesită a fi revăzut statutul de oraș al unor așezări urbane mici, care nu dispun de un potențial economic corespunzător și îndeplinesc mai mult funcții agricole (Costești, Cornești și Iargara).

Referințe:

1. Erdeli G., Cîndea M., Braghina C., Costache S., Zamfir D. Dicționar de Geografie Umană. – București: Corint, 1999.
2. Cocean P. Geografia Regională. – Cluj-Napoca: Presa Universitară Clujeană, 2005.
3. Matei C., Mățu M. ș.a. Impactul migrației populației asupra situației demografice din Republica Moldova. – Chișinău: ASEM, 2006.

Bibliografie:

1. Mățu M., Bejan Iu. Caracterizarea terenurilor intravilane din Republica Moldova // *Economica*, (Chișinău). – 2007. – Nr.4. – P.115-119.
2. Mățu M., Sochircă V. Geografia Umană a Republicii Moldova. – Chișinău: ARC, 2000.
3. Nimigeanu V. Metodologia cercetărilor geografice regionale. – Iași: Universitatea „Al.I. Cuza”, 1984.
4. Surd V. Geografia așezărilor. – Presa Universitară Clujeană, 2003.
5. Buletinul statistic al populației Republicii Moldova la 1.01.2009 / Departamentul Statistică și Sociologie. – Chișinău, 2009.

Notă: Rezultatele sunt obținute în cadrul Proiectului „Perspectivele evoluției orașelor mici și mijlocii în Republica Moldova la scară regională prin prisma priorităților dezvoltării durabile” (cifrul 09.814.08.04A) cu suportul financiar al CSSDT.

Prezentat la 03.07.2009