

## CONSIDERAȚII PRIVIND TRANZIȚIA DEMOGRAFICĂ ÎN REPUBLICA MOLDOVA

**Adrian GROZAV\***, **Vitalie SOCHIRĂ**

\*Academia de Studii Economice din Republica Moldova  
Catedra Științe ale Solului, Geologie și Geografie

The present article is a summary of the reproductive process (natural movement) approach of the population of Republic of Moldova through the *demographic transition theory*, as elucidated phases transition from one demographic type to another. Based on analysis of demographic indicators for a period of 19 and 20 century, the authors argue factors, characteristics, chronology and spatial characteristics of the demographic transition within the territory of the country.

### Introducere

Studiile privind procesul de reproducere a populației, numit în limbajul geografic *mișcarea naturală a populației*, sunt o preocupare prioritară a Demografiei, dar, sub aspect spațial, și a Geografiei umane, fiind abordate de mari gânditori (Tommaso d'Aquino, Thomas Malthus, Charles-Louis de Montesquieu ș.a.) înainte de conturarea acestor științe.

Cercetările referitoare la reproducerea populației au generat o teorie originală și bine argumentată – *teoria tranziției demografice*, numită și „noua teorie a populației”, care se bazează pe analiza evoluției populației pe perioade îndelungate [1, p.93,120]. Investigațiile au demonstrat că populația umană a globului a avut atât perioade de creștere numerică, cât și perioade de descreștere, care reflectă anumite comportamente reproductive ale populației și, respectiv, tipuri (regimuri) demografice.

**Actualitatea temei** este indiscutabilă, atât la nivel global, cât și pentru țara noastră, întrucât teoria tranziției demografice facilitează explicarea și pronosticarea dinamicii proceselor demografice, a modificării comportamentului reproductiv al populației, a cauzelor creșterii sau descreșterii numerice a populației în anumite perioade etc.

În baza acestei teorii se argumentează fenomenul de declin demografic și micșorare naturală a efectivului populației, derulat în unele state înalt dezvoltate, tendință diametral opusă conceptului despre populație a celebrului Th.Malthus. Ca rezultat al desfășurării tranziției demografice, societățile moderne se confruntă cu fenomene precum „baby-krach-ul”, „depopularea”, „criza demografică”, situație tipică pentru un număr tot mai mare de state, iar mai recent și pentru Republica Moldova.

Desfășurarea tranziției demografice demonstrează că practic toate statele urmează o cale mai mult sau mai puțin similară, însă fiecare țară are și trăsături particulare. Din aceste considerente, se impune realizarea unor studii complexe ale tranziției demografice la nivel național.

### Baza conceptuală, metodologică și informațională

Conceptul de *tranziție demografică* apare la începutul sec. al XX-lea, inițial fiind numit „revoluție demografică” sau „revoluție vitală”, semnificând fenomenul de schimbare a indicatorilor natalității, mortalității și ai bilanțului natural în decursul unei perioade de timp.

Astfel, cunoscută la început sub denumirea de revoluție demografică, contribuție la dezvoltarea acestei teorii, în prima jumătate a sec. al XX-lea, au adus A.Landry [2,3] și W.Thompson [4] (în literatura anglofonă se insistă că acest savant a introdus primul, în anul 1929, conceptul de tranziție demografică), cercetările referindu-se la populația Europei Occidentale și a SUA, în care au fost observate mai devreme modificări ale comportamentului reproductiv al populației.

A.Landry constată că populația, în evoluția sa, trece prin anumite tipuri (numite de autor regimuri) de reproducere, delimitând 3 regimuri: primitiv, intermediar și contemporan [3, p.34]. Regimul primitiv se caracterizează prin faptul că mijloacele de subzistență limitează creșterea populației, în cel intermediar mortalitatea scade, urmată de scăderea fertilității, iar regimul contemporan (modern) este marcat de un echilibru între fertilitate și mortalitate. Orice trecere de la un regim (tip) demografic la altul poate fi considerată o revoluție [2, p.54].

Fiecare tip de reproducere (regim demografic) are o anumită corelație a celor două componente de bază ale reproducerii – natalitatea și mortalitatea. Apariția conceptului de tranziție demografică se datorează anume constatării statistice a acestor indicatori pe parcursul unei perioade mai îndelungate.

Studii mai aprofundate ale comportamentului demografic sunt realizate după anul 1940, când s-a ajuns la ideea că tot mai multe state intră în procesul trecerii de la un tip de reproducere la altul, urmând practic o cale asemănătoare. În anul 1945 F. Notenstein contribuie la consolidarea concepțiilor propuse de către W. Thompson referitor la existența celor trei tipuri de creștere a populației, introducând termenul de *tranziție demografică*, conform căruia populația în evoluția sa trece prin anumite faze [5]. În același an apare lucrarea lui K. Davis [6], care contribuie la dezvoltarea conceptului de tranziție demografică. Un aport deosebit în explicarea tranziției demografice a adus C.P. Blacker, prin faimoasa teorie a „fazelor” desfășurării tranziției demografice, menționând printre primii că în procesul tranziției demografice populația trece prin anumite stadii sau cicluri [7]. C.P. Blacker propune o teorie a „stadiilor”, care a fost preluată și de alți cercetători, potrivit căreia ar exista cinci faze:

- 1) faza staționară – se caracterizează prin natalitate și mortalitate foarte înalte;
- 2) faza de expansiune incipientă – mortalitatea începe să scadă;
- 3) faza de expansiune tardivă – natalitatea începe să scadă și ea, însă mortalitatea scade mai rapid;
- 4) faza staționară – are loc reechilibrarea natalității și a mortalității la niveluri mai scăzute;
- 5) faza declinului – natalitatea are niveluri mai scăzute decât mortalitatea și se înregistrează un bilanț natural negativ [7, p.300].

În deceniile următoare apare o serie de lucrări (A.J. Coale [8, p.53], J. Caldwell [9], J.C. Chesnais [10], A. Vișinevskii [11] ș.a.) care îmbogățesc teoria tranziției demografice, treptat înțelegându-se că fenomenul tranziției demografice este legitim pentru toate statele lumii.

Teoria clasică a tranziției demografice distinge 3 tipuri (regimuri) demografice: arhetipul de reproducere (numit și tip primitiv), specific pentru oamenii din perioada primitivă; tipul tradițional de reproducere (specific societății bazate pe economia agrară); tipul contemporan (rațional) de reproducere. Astfel, societățile agricole tradiționale aveau rate înalte ale fertilității pentru a compensa marile rate ale mortalității; scăderea fertilității are loc după scăderea mortalității (în special a ratei mortalității infantile), acestea fiind influențate de schimbările din viața socială, fiind acompaniate de industrializare, urbanizare și educație; ratele fertilității au început să se reducă, deoarece copiii devin mai costisitori și mai puțin valoroși din punct de vedere economic (W. Thompson [4], F. Notenstein [5] ș.a.).

Modelul schematic al procesului de desfășurare a tranziției demografice poate fi urmărit în Figura 1, însă fiecare regiune sau stat are modelul propriu de desfășurare (în Figura 2 este prezentat modelul Republicii Moldova). De exemplu, în regiunile în care tranziția demografică a început mai târziu, procesul trecerii de la un tip de reproducere a populației la altul va fi mai rapid, deseori având o creștere naturală ridicată.

J.C. Chesnais introduce noțiuni noi, precum durata tranziției și efectul multiplicativ al tranziției, menționându-se că tranziția are început, marcat prin  $T\alpha$  – începutul scăderii mortalității, fără ca să se mai întoarcă la acest nivel, și sfârșit, marcat prin  $T\omega$  – perioada reîntoarcerii de durată a ritmului de creștere naturală egală sau inferioară față de acel din perioada anterioară lui  $T\alpha$  [12]. Prin urmare, durata tranziției poate fi redată prin formula:

$$D = T\omega - T\alpha.$$

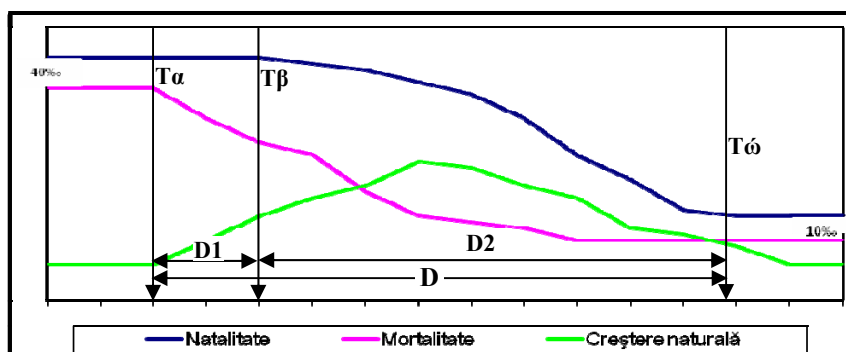


Fig.1. Schema desfășurării tranziției demografice [12, p.27]:

- $T\alpha$  – începutul tranziției mortalității;  $T\beta$  – începutul tranziției natalității;  $T\omega$  – încheierea tranziției;  
 $D$  – durata tranziției;  $D1$  – perioada între începutul tranziției mortalității și începutul tranziției natalității;  
 $D2$  – perioada în care natalitatea și mortalitatea ajung la un nou echilibru.

J.-C. Chesnais divizează perioada de desfășurare a tranziției în trei faze importante:

- a) prima fază se caracterizează prin creșterea neînsemnată a populației, însă începe descreșterea mortalității;
- b) în a doua fază se produce creșterea numerică maximă a populației;
- c) faza a treia corespunde creșterii lente a populației, datorită natalității scăzute [10, p.106].

Una dintre cele mai importante contribuții ale lui J.-C. Chesnais în dezvoltarea teoriei tranziției demografice este susținerea faptului că fiecare țară are profilul propriu de desfășurare a tranziției. În același timp, autorul propune câteva tipuri și modele ale tranziției demografice.

A) Tipul I include țările mai dezvoltate ale Europei; acestui tip îi corespunde o rată anuală de creștere mai joasă de 2%, iar durata tranziției demografice este foarte lungă – 75-200 de ani. Acest tip poate fi divizat în trei modele, având următoarele caracteristici:

1. Modelul nordic, cu o perioadă de tranziție foarte lungă – un secol și jumătate și o creștere maximă în perioada 1870-1880;

2. Modelul vestic, cu o perioadă de tranziție îndelungată – aproximativ un secol, creșterea maximă fiind în jurul anului 1900;

3. Modelul sudic, cu o perioadă de tranziție de 70-90 de ani, creșterea maximă fiind după anul 1900.

B) Tipul II include țările de imigrație: SUA, Canada, Argentina, Uruguay etc. Datorită imigrației populației adulte și îmbătrânirii populației, în această grupă de state se observă doar tendințele de reducere a creșterii populației, ceea ce este caracteristic pentru fazele finale de desfășurare a tranziției (autorul susține că în aceste state are loc o semitranziție).

C) Tipul III, în care se înscriu țările în curs de dezvoltare; aceste state se remarcă prin scăderea fertilității, însă creșterea maximă depășește 2%, uneori chiar 4% pe an. Perioada tranziției demografice este în cele mai multe cazuri relativ scurtă, de 40-80 de ani. Numărul mare de state și diversitatea situațiilor demografice a făcut posibilă diferențierea în câteva subtipuri:

- țări cu o creștere de 2-2,5% pe an (cazul Indiei);
- țări cu o creștere de 2,5-3% pe an (cazul Egiptului);
- țări cu o creștere mai mare de 3% pe an, iar plafonul de creștere de peste 3% s-a menținut mai puțin de 20 de ani (cazul Mexicului) [10].

În spațiul românesc problematica tranziției demografice este tratată de V.Trebici [13], V.Ghețău, Al.Ungureanu [14], I.Muntele [15] ș.a., iar în Republica Moldova – de C.Matei [16, 17], O.Gagauz [17], V.Sainsus [17], V.Sochircă [18], A.Grozav [19] ș.a.

**Metodologia de cercetare** a tranziției demografice este variată și relevă caracterul interdisciplinar al problematicii abordate. *Metoda statistico-matematică* este una dintre cele mai răspândite în cercetarea dinamicii populației și include colectarea, prelucrarea și interpretarea statisticii demografice. Utilizare largă are *metoda istorică*, pornind de la faptul că desfășurarea tranziției demografice este un proces de lungă durată. Aceasta a permis determinarea începutului tranziției demografice, limitele cronologice ale fiecărei faze, urmărirea în timp a dinamicii unor elemente demografice ale populației din spațiul actual al țării noastre. *Metoda modelării* este folosită în investigațiile demografice prin reprezentarea grafică a unor indicatori și modelarea prognozei populației, înlocuind în unele cazuri metoda experimentală, care nu întotdeauna poate fi folosită în studiul populației. Au fost aplicate, de asemenea, *metodele analitică, deductivă, comparativă, cartografică* ș.a.

**Baza informațională** a studiului este vastă, fiind folosite materiale statistice din diferite perioade. Sursele cele mai importante sunt: recensământul general al populației Imperiului Rus din anul 1897, recensământul general al populației României din anul 1930, recensămintele generale ale populației URSS care se referă la RSSM (1959, 1970, 1979, 1989), recensământul din Republica Moldova (2004), anuarele statistice, unele monografii etc.

### Rezultate și discuții

Populația Republicii Moldova a trecut prin tranziția demografică, având un model specific de desfășurare a acesteia, cu trăsături similare țărilor din Europa de Sud-Est, care se referă la modelul numit „sud-est-european”, cu o tranziție relativ lungă, ce durează între 70 și 90 de ani [12, p.271]. Întrucât nivelul de dezvoltare social-economică a țărilor din Europa de Sud-Est era inferior celui din statele Europei de Vest și de Nord, transformările demografice au început mai târziu, însă s-au desfășurat mai rapid, fapt valabil și pentru Republica

Moldova. Direcția de desfășurare a tranziției era de la vestul Europei spre est și sud-est. Dificultățile cercetărilor demografice pe teritoriul actual al țării noastre țin de modificările spațial-politice frecvente, schimbarea regiunilor social-economice, migrațiile unor popoare cu tradiții culturale diferite față de populația autohtonă ș.a.

În Figura 2 este prezentat modelul tranziției demografice pentru Republica Moldova, care reflectă desfășurarea și fazele tranziției. Constatăm că tranziția mortalității a derulat la sfârșitul anilor '80 ai sec. al XIX-lea, asemănător unor state din Europa de Sud-Est [12, p.54], ceea ce corespunde fazei a doua a tranziției demografice. Această fază a durat în jur de 40 de ani, până în deceniul al doilea al sec. XX, când începe scăderea ratei natalității și are loc începutul fazei a treia a tranziției demografice. În faza a doua a tranziției demografice rata mortalității s-a micșorat de la 34-35‰ la 25-28‰, pe când rata natalității se menținea la cote ridicate – în jurul la 45‰.

Începutul scăderii natalității în Basarabia s-a produs în anii '20 ai secolului trecut, cu câteva decenii mai târziu decât în statele din Europa de Sud-Est, înscriindu-se practic în modelul „sud-est-european”. Faza a treia a tranziției demografice a durat până la mijlocul anilor '60 ai sec. al XX-lea, când în dinamica ratei natalității populației Republicii Moldova se observă o stabilitate relativă. În această fază au avut loc modificări semnificative ale ratelor natalității și mortalității. Astfel, rata natalității s-a micșorat de la peste 40‰ la cca 20‰, iar rata mortalității, respectiv, de la cca 25‰ la 6‰. Drept rezultat, la începutul fazei și în anii '50 (situația fiind amplificată și de fenomenul „baby-boom” de după război) se produce o creștere explozivă a populației, condiționată de sporul natural înalt, cu valoarea maximă de cca 30-35‰.

Faza a treia a tranziției demografice are unele particularități comune cu majoritatea statelor din regiune, fiind perturbată de războiul al doilea mondial, de modificările social-economice și politice postbelice din aceste state, inclusiv de politica demografică pronatalistă promovată, menținându-se o natalitate ridicată și o prelungire a duratei unor faze ale tranziției demografice. Drept exemplu poate servi România, în care la mijlocul anilor '60 ai sec. al XX-lea rata natalității era una dintre cele mai scăzute din regiune (14,3‰ în anul 1966), cu o rată totală a fertilității de 1,9. Odată cu adoptarea în anul 1966 a unor măsuri pronataliste (interzicerea avorturilor și a utilizării contraceptivelor ș.a.) rata natalității a crescut la 27,4‰ în anul 1967, după care iarăși se micșorează.

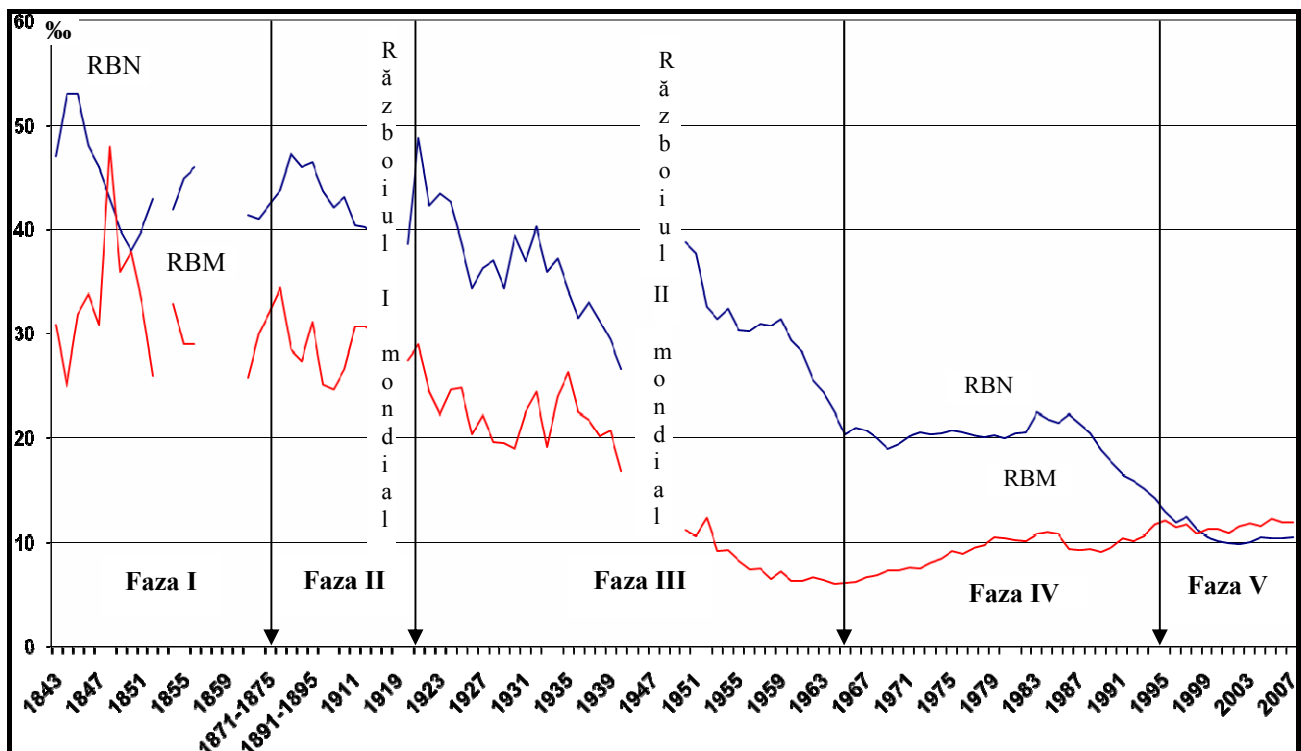


Fig.2. Mișcarea naturală a populației în perioada 1843-2007 și fazele tranziției demografice [20-27]:  
RBN – rata brută a natalității, RBM- rata brută a mortalității.

În Republica Moldova, spre deosebire de alte state din modelul „sud-est-european”, unele valori demografice (creșterea numerică și structura pe vârste a populației ș.a.) au fost modificate și prin imigrația dirijată a populației din unele republici ale URSS, perturbând anumiți indicatori ai dinamicii tranziției demografice. Imigrația a contribuit și la modificări socioculturale; or, conform teoriei tranziției demografice, unul din factorii primordialii ai modificării comportamentului reproductiv al populației este schimbarea valorilor socioculturale.

Faza a patra a tranziției demografice se caracterizează prin echilibrarea treptată a natalității și mortalității la niveluri mai scăzute. La mijlocul anilor '60 ai sec. al XX-lea în dinamica natalității se observă o stabilitate relativă, rata natalității oscilând în jurul valorii de 20%. Cât privește dinamica mortalității, constatăm că după cota minimă de 6,1‰, în anul 1964, a urmat o tendință de creștere treptată – consecință a îmbătrânirii demografice.

Studiile în domeniul tranziției demografice susțin că tranziția nu se oprește la un nou echilibru, ci trece într-o fază nouă – a cincea, numită „fază a declinului demografic”, unde se înregistrează un bilanț natural negativ. Această situație este specifică și Republicii Moldova, faza declinului începând în anii '90. Dinamica ratei mortalității, îndeosebi a natalității, în ultimele decenii în statele având modelul „sud-est-european” al tranziției demografice, se deosebește de modelul „vest-european” și cel „nord-european”. Odată cu transformările social-economice din aceste țări, au apărut unele riscuri și condiții nefavorabile pentru a naște și a educa copii, fiind cvasiabsente garanțiile sociale și un sistem de încurajare, caracteristice statelor din Europa de Vest și de Nord.

### Concluzii

- Conceptul *tranziție demografică*, numit inițial *revoluție demografică*, a evoluat, iar procesul de trecere de la un tip de reproducere la un altul a fost divizat în câteva faze, conform indicatorilor mișcării naturale a populației, la început fiind delimitate trei, iar ulterior – cinci faze, pe care le distingem și în Republica Moldova.

- Toate statele din Europa au trecut prin tranziția demografică, parcurgând o cale mai mult sau mai puțin asemănătoare. Tranziția demografică a început în statele din Europa de Vest și de Nord, sub influența transformărilor social-economice (instaurarea relațiilor capitaliste și modernizarea societății), iar apoi în acest proces intră statele din Europa Centrală, de Sud și de Est, fiecare stat având o cale specifică de desfășurare a tranziției demografice. După modul și perioada de desfășurare a tranziției demografice, statele din Europa au fost divizate în câteva modele, Republica Moldova fiind atribuită la modelul „sud-est-european”.

- Tranziția demografică în Republica Moldova a început în ultimele decenii ale sec. al XIX-lea, cu micșorarea mortalității, însoțită de tranziția epidemiologică. Similar majorității statelor europene, tranziția natalității a demarat ceva mai târziu decât tranziția mortalității și se datorează schimbării comportamentului reproductiv sub impactul transformărilor social-economice și al modernizării societății.

- Modificările demografice din ultimele două decenii, îndeosebi micșorarea natalității și instaurarea unui bilanț natural negativ, confirmă intrarea tranziției demografice în faza a cincea. Situația demografică creată odată cu aceasta are caracteristicile unei *crize demografice profunde*, care se manifestă prin depopulare, îmbătrânire demografică, reducerea potențialului reproductiv și a efectivului de brațe de muncă al țării etc. Îmbunătățirea situației impune aplicarea unor măsuri adecvate: redresarea natalității, prin implementarea unei politici demografice eficiente; micșorarea mortalității și creșterea speranței de viață; redresarea economiei ce ar contribui la micșorarea emigrației etc.

- Chiar dacă au un caracter teoretic, investigațiile privind desfășurarea tranziției demografice pot servi ca reper pentru promovarea politicilor demografice și sociale la nivel național și local.

### Referințe:

1. Судоплатов А.П. Демографические концепции. - Москва: Изд-во. Московского Университета, 1974.
2. Landry A. Les trois théories principales de la population. Vol. 6 (11) - Paris: Scientia, 1909, p.3-29.
3. Landry A. La révolution démographique. - Paris: Sirey, 1934, réédition, Paris, 1982.
4. Thompson W. Population // American Journal of Sociology, 1929, no34.
5. Notenstein F.W. Population the long view. - In: Schultz T.W. ed., Food For the World. - Chicago: University of Chicago Press, 1945, p.36-57.
6. Davis K. The World Demographic Transition // Annals of the American Academy of Political and Social Science, 1945.

7. Blacker C.P. Stages in Population Growth // The Eugenics Review, 1947, 39, no3, cit. după: V.Trebici. Populația Terrei. - București, 1991.
8. Coale A. The demographic transition, IUSSP Liege International Population Conference. - Liege: IUSSP, vol.1, 1973.
9. Caldwell J. Toward a restatement of demographic transition theory // Population and Development Review, 1976, 2, no3-4.
10. Chesnais J.-C. Patterns of demographic transition / Ed. Khalatbari P. Demographic Transition.-Berlin: Akademie-Verlag, 1983.
11. Вишиневский А. Г. Демографическая революция. - Москва: Статистика, 1976.
12. Chesnais J.-C. La transition démographique, Etapes, formes, implications économiques. Etude de séries temporelles (1720-1984) relatives a 67 pays. - Paris, 1986.
13. Trebici V. Demografia. - București: Editura Științifică și Enciclopedică, 1979.
14. Ungureanu Al., Muntele I. Geografia populației. - Iași: Sedcom Libris, 2006.
15. Muntele I. Populația Moldovei în ultimele două secole. - Iași: Corson, 1998.
16. Матей К., Прока В. География населения Молдавской ССР и демографические процессы. - Кишинёв: Штиинца, 1985.
17. Matei C., Paladi Gh., Sainsus V., Gagauz O. Cartea verde a populației. Republica Moldova 2009. - Chișinău: Statistica, 2009.
18. Sochircă V. Criză sau catastrofă demografică? // Finconsultant (Chișinău), 2008, nr.9, p.65-69.
19. Grozav A. Particularitățile teritoriale ale tranziției demografice în Republica Moldova. Cu titlu de manuscris. C.Z.U: 911.3 (043.2). - Chișinău, 2011.
20. Защук А. Материалы для географии и статистики России, т.І,ІІ. - СПб, 1862.
21. Первая всеобщая перепись населения Российской Империи, 1897, Бессарабская губерния. - Санкт-Петербург: Изд-во Центрального Статистического Комитета Министерства Внутренних Дел, 1905.
22. Anuarul Statistic al României (1922, 1929, 1933-1940). - București, 1923-1940.
23. Численность, состав и движение населения Молдавской ССР. - Кишинёв, 1974.
24. Численность, состав и движение населения Молдавской ССР. - Кишинёв, 1983.
25. Демографический ежегодник СССР 1990. - Москва: Финансы и статистика, 1990.
26. Anuarul Statistic al Republicii Moldova (1993-2008). - Chișinău: Statistica, 1994-2009.
27. Populația și procesele demografice în Republica Moldova. - Chișinău, 2007.

*Prezentat la 24.10.2011*