

O RETROSPECTIVĂ ASUPRA LABILITĂȚII INTELECTUALE LA ELEVI**Lidia COJOCARI, Aurelia CRIVOI***LCȘ „Ecofizologie Umană și Animală”*

The uneven development has been estimated between psychological characteristics assessed. At 63,25% of children included in the investigation attention, memory, the degree of externalization of the uneven character intelligence showed that both dominant presence and operational implications for girls, as well as boys. 11,63% of girls have externalize a high intellectual lability ($3,5 \pm 1,41$ units), 27,91% of girls have estimated an average of $7,2 \pm 1,61$ intellectual lability units, which show good skills redistribution of attention, an easy transition from one activity to another without mistakes.

Omul „consumă” aproximativ o treime din viață pentru a deveni matur. El se maturizează biologic și psihologic, obținând un fundament al educației. Scopul educațional constă în formarea unei personalități complete, armonioase, flexibile evenimentelor vieții.

Sistemul educațional actual necesită o trecere de la educația propriu-zisă informativă la cea formativă. Educația tradițională nu mai satisface necesitățile actuale, de aceea se cere o altă educație – dinamică, formativă, legată de schimbarea sistemului. Sistemul tradițional se axa pe conținuturi; actualmente, informația e însoțită de accelerarea uzării prin salturi de noutăți. Nu se mai poate pune accent pe conținuturi, pe informații. Omul are nevoie de repere concrete.

Astăzi instituțiile instructiv-educative trebuie să educe nu doar persoane creative, multilateral dezvoltate, dar și persoane labile, care să se orienteze în condițiile mereu schimbătoare [1]. Un individ format bine va poseda tehnicile și strategiile de orientare în lumea culturii, va reuși să se informeze corect folosind informația stocată în biblioteci, arhive, computatoare etc.

Modificarea sistemului de instruire în instituțiile preuniversitare a mărit influența multor factori asupra capacității de muncă și stării de sănătate a elevilor. Pe parcursul anului de studii capacitatea de muncă a elevilor se modifică sub influența multiplilor factori: sarcina școlară, calitatea predării, capacitățile individuale ale copiilor, organizarea regimului școlar, alternarea muncii cu odihna, durata somnului, organizarea alimentației etc. O mare influență asupra capacității de muncă intelectuală exercită starea activității sistemului nervos central, îndeosebi excitația emoțională. O lecție saturată emoțional activează atenția, este mai puțin obositoare, chiar dacă materialul este mai dificil. Emoțiile pozitive sunt unul dintre mijloacele fiziologice de sporire a capacității de muncă a creierului [2,3].

Studierea potențialului intelectual al copiilor este un component al complexului de studiere a organismului uman. Evaluarea labilității intelectuale are o mare importanță în diagnosticarea, corecția, prognozarea dezvoltării psihofiziologice a indivizilor.

Inteligența este o problemă insuficient studiată, cu toate că nivelul ei determină succesul și insuccesul personalității în societate. Deși cele dintâi investigații au fost întreprinse încă la începutul primului deceniu al sec.XX, totuși la momentul actual fondul surselor științifice nu dispune de studii de estimare a exteriorizării inteligențe.

Actualitatea evaluării labilității intelectuale, a gradului de inteligență este incontestabilă, deoarece, după cum se știe, dezvoltarea legilor naturii și ale societății, crearea valorilor materiale și culturale, progresul tehnic și social se bazează, în primul rând, pe volumul de cunoștințe acumulat, pe motivații și conduită care și determină acest proces psihosocial. Odată cu dezvoltarea științei, tehnicii și culturii, modificarea condițiilor de trai, necesitatea cercetării legităților de formare și manifestare a inteligenței în scopul soluționării problemelor, din ce în ce mai complexe, cu care se ocupă societatea, este în creștere. Toate acestea atestă intensificarea interesului specialiștilor din diverse ramuri ale științei: psihologie, pedagogie, fiziologie, sociologie, medicină etc.

Analiza literaturii [4,5] relevă, pe de o parte, importanța studierii formării și exteriorizării, perfecționării metodelor, problemelor și procedurilor de diagnosticare a inteligenței; pe de altă parte – lipsa unei opinii unanim acceptate referitoare la rolul factorilor genetici, fiziologici și ai mediului ambiant în evaluarea inteligenței.

În activitatea medicală, pedagogică, ce ține de selecția și de orientarea profesională în țările economic dezvoltate, ca Anglia, SUA, Germania, Franța, Japonia, se utilizează pe larg determinarea capacităților generale

și a gradului de dotare intelectuală, pe când în Moldova, din cauza conștientizării slabe a necesității de diagnosticare a aptitudinilor elevilor, studenților, nu s-au efectuat investigații speciale, deși au fost întreprinse unele studii de estimare a exteriorizării unor componente ale inteligenței [6].

Particularitatea principală a activității intelectuale este capacitatea crescândă a elevilor de a gândi abstract, schimbarea treptată a corelației dintre gândirea concret-imaginativă și cea abstractă [7]. Componentele intuitive ale gândirii nu dispar, ci se păstrează și se dezvoltă, continuând să aibă un rol important în structura generală a gândirii.

Studierea maturizării și a labilității intelectuale la elevi este determinată de dezvoltarea legilor naturii și ale societății.

Studiul a fost efectuat în cadrul unui lot de 85 elevi în vârstă de 12-16 de la Liceul Teoretic „Mihai Eminescu, mun. Cahul, și de la Liceul Teoretic „Romanești”. Pentru determinarea maturizării intelectuale am aplicat testul propus de F. Goodenough, labilitatea intelectuală a fost determinată după R. Rimskii și R. Rimskaiia (2006) [8].

Evaluând gradul de maturizare intelectuală la băieți din cele zece clustere, după F. Goodenough, s-au evidențiat cinci clustere, cel mai reprezentativ fiind clusterul VII – mediu, ce a inclus 69,05% din ei, la care coeficientul de inteligență a fost de $99,06 \pm 7,57$ unități; clusterul VIII – normal superior, într-o componență de 14,29% cu coeficientul inteligenței de $116,00 \pm 3,22$ unități. Clusterelor VI și IX au inclus câte 7,14% din cei investigați într-o componență procentuală identică, dar nominală diferită. Pentru clusterul VI – normal inferior, coeficientul de inteligență a fost de $85,00 \pm 4,35$ unități, ceea ce estimează că procesele cognitive sunt diminuate. Copiii care au exteriorizat un coeficient al inteligenței de $124,00 \pm 3,60$ unități (clusterul IX – superior) posedă capacități de asimilare și reactualizare a informației. La ei procesele de gândire se bazează preponderent pe procesele de analiză; aceștia deliberează, examinează sistematic și procedează prin analiză, adică posedă spirit analitic. Cel mai puțin reprezentativ s-a dovedit a fi clusterul IV – deficiență mintală ușoară, cu o componență de 2,38% și coeficientul de inteligență de $55,00 \pm 0,8$ unități, ceea ce atestă la ei retard mintal. La acești băieți funcționarea intelectuală generală se află sub nivelul mediu și se asociază cu o deficiență a comportamentului adaptativ. Considerăm că deficiența mintală la acești elevi este de ordin secundar, determinată de factori exteriori din mediu.

La fete, spre deosebire de băieți, nu s-a exteriorizat clusterul IV – deficiență mintală ușoară, însă a apărut clusterul X – excelent, ce atestă un grad de intelectualitate cu capacități deosebite, într-o componență de 9,30% cu coeficientul de inteligență de $130,50 \pm 0,57$ unități.

Prin urmare, analizând rezultatele distribuirii elevilor după gradul de inteligență la fete și băieți de vârstă școlară s-a constatat: cel mai reprezentativ cluster, atât la fete, cât și băieți, este clusterul VII – mediu, însă la băieți componența procentuală este cu 23,24% mai reprezentativ decât la fete. Copiii din clusterul mediu exteriorizează o stabilitate a activității intelectuale, o exprimare în substantive concrete, nu lipsește intuiția relațiilor dintre lucruri. Clusterul VIII – normal superior, a inclus o componență procentuală mai mare la băieți decât la fete, însă nesemnificativă (2,96%). Clusterul IX – superior, a atestat o componență procentuală mai mare la fete cu 9,14% față de băieți, iar clusterul VI – normal inferior, aproximativ cu același nivel procentual (fete – 6,98%, băieți – 7,14%). Un grad de inteligență cu deficiență mintală ușoară (clusterul IV) s-a înregistrat doar la băieți, iar la fete s-a estimat clusterul X, care reflectă un grad de inteligență excelent (componența 9,3%). În general, toți elevii, indiferent de performanțele intelectuale exteriorizate și clusterizarea lor, au estimat o dezvoltare mintală conform vârstei lor, cu excepția băieților din clusterul IV – deficiență mintală ușoară.

Analiza individuală și calitativă a răspunsurilor la probele testului în dependență de modul de gândire, soluționare a itemilor propuși a decelat diferențe între desenul fetelor și cel al băieților. 73,80% (31) băieți și 90,69% (39) din fete au reprezentat propriul sex. În timp ce băieții puneau accent pe mișcare și dinamism, fetele au acordat o importanță detaliilor (accesorii, imaginile mai viu colorate etc.).

În concordanță cu opinia unor psihologi [1, 5, 9], considerăm că nu există un tip inferior și altul superior, ci fiecare tip de inteligență este singurul potrivit pentru a produce anumite rezultate.

Potențialul intelectual al elevilor este determinat într-un anumit mod de procesele memorative, de atenție, de aceea este important a cunoaște particularitățile lor. Pentru evaluarea capacităților de memorare s-a aplicat metoda pictogramei, ce permite cercetarea memoriei indirecte, carte este un produs și o condiție a înfăptuirii acțiunilor practice și cognitive [10], iar pentru evaluarea atenției – proba „Praga”.

Studiind rezultatele testului ce reflectă atenția, s-a estimat distribuirea băieților în trei clustere și a fetelor în cinci (Fig.1). S-a constatat că fetele posedă un grad mai înalt al atenției, confirmat prin prezența clusterelor V – excelent și IV – superior. Clusterul III – normal superior, s-a înregistrat mai reprezentativ la băieți

(cu 0,56% mai înalt decât la fete). Clusterul II – mediu, cel mai reprezentativ s-a înregistrat de asemenea la fete, iar pentru băieți cel mai reprezentativ s-a manifestat clusterul I – normal inferior, care a estimat o componență procentuală mai mare cu 21,99% în comparație cu fetele. Ei trebuie să-și dezvolte atenția.

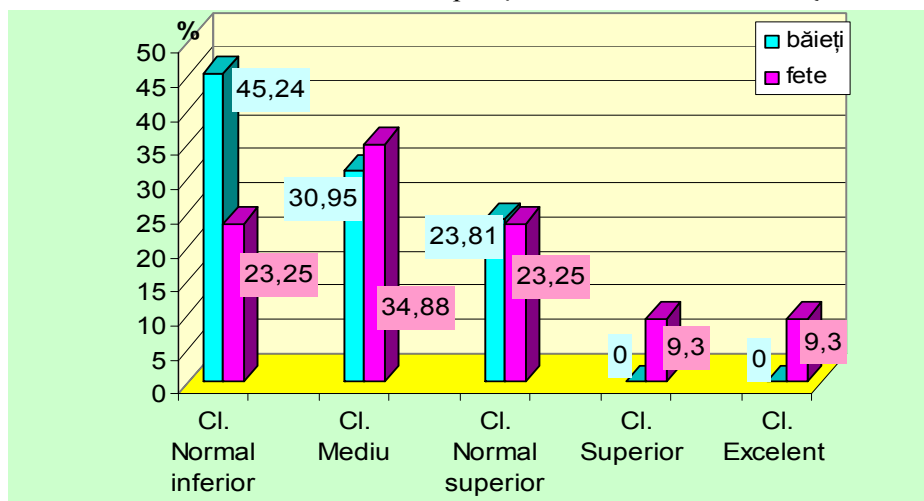


Fig.1. Distribuția procentuală a elevilor conform exteriorizării atenției.

19,05% din băieți și 25,58% din fete au exteriorizat o diminuare a capacităților memorative. Deși acești elevi posedă o memorie slabă, ei păstrează posibilitățile logice de legătură a materialului. La 80,95% din băieți și la 74,42% din fete s-a constatat o capacitate de memorare puternică și eficientă. Nu s-a estimat o careva dependență de gen a proceselor de memorare. Ea depinde de motivația subiectului, particularitățile individuale, prelucrarea logică a informației, de voință, intenția de a memoriza, de interacțiunea între pricepere.

Un alt scop al studiului nostru a fost evaluarea gradului labilității intelectuale, care reflectă abilitatea unui individ de a trece de la o activitate la alta. La băieți din cele patru clustere s-au evidențiat doar două. Cel mai puțin reprezentativ s-a evidențiat clusterul III – labilitate submedie (45,24% din băieți), la care coeficientul labilității intelectuale a fost de $11,8 \pm 2,19$ unități. Clusterul IV inferior a inclus 54,57% din elevi care au comis peste 15 greșeli. Ei au exteriorizat un coeficient al labilității intelectuale de $15,83 \pm 1,63$ unități. Pentru ei este caracteristică o stare anxioasă care se răsfrânge asupra performanțelor intelectuale.

La fete, spre deosebire de băieți, s-au evidențiat patru clustere (Fig.2). Clusterele III și IV au inclus câte 30,23% din fete, dar într-o componență nominală diferită. Ele au comis între 10 și 15 greșeli, ceea ce estimează o diminuare a proceselor cognitive și o plasticitate lentă la nivelul centrilor nervoși. 39,54% din fete au exteriorizat labilitate intelectuală înaltă și medie, care atestă la ele capacități bune de învățare, memorare.

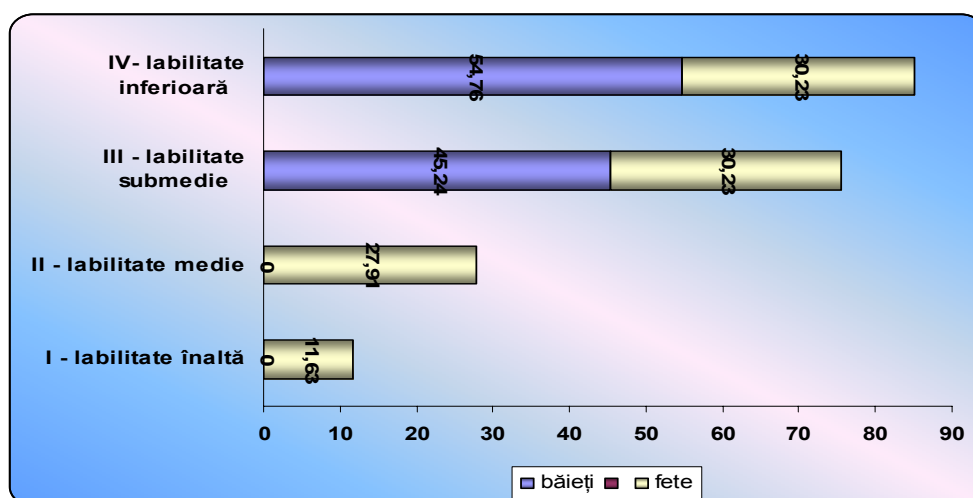


Fig.2. Labilitatea intelectuală.

Performanțele intelectuale, labilitatea intelectuală în decursul vieții este neliniară, complexă, caracterizată printr-un decalaj transversal sau vertical, adică de dezvoltare inegală între diferite caracteristici psihice. La 63,25% din copiii incluși în investigații atenția, memoria, gradul de exteriorizare a inteligenței au manifestat un caracter inegal ca prezență și implicație operativă, dominantă atât la fete, cât și la băieți. 11,63% din fete au exteriorizat o labilitate intelectuală înaltă ($3,5 \pm 1,41$ unități); 27,91% din fete – o labilitate intelectuală medie ($7,2 \pm 1,61$ unități), ceea ce denotă capacitate de redistribuire a atenției, o trecere ușoară de la o activitate la alta fără a comite greșeli.

Prin urmare, pentru oportunitatea corectă a procesului de instruire în instituțiile de învățământ preuniversitare este important nu doar a forma calități pozitive cognitive, dar și a crea condiții pentru manifestarea lor, pentru a forma treptat un stil suficient de productiv de activitate intelectuală, a educa o generație cu un grad înalt de maturizare și labilitate intelectuală.

Referințe:

1. Хлестова Е.Д. Вопросы практического психолога современной школы // Наука и школа, 2006, №5, с.40-43.
2. Crivoi A., Cojocari L., Bacalov Iu. Probleme actuale de fiziologie a activității nervoase superioare. - Chișinău: CEP USM, 2007.
3. Croitoru C., Ostrofeț Gh., Tihon A. Aprecierea capacității de muncă intelectuală a elevilor ce utilizează calculatorul în procesul de instruire. - În: Bioetica, Filosofia, Economia și Medicina în strategia de asigurare a securității umane. Materialele Conferinței a XI-a Științifice Internaționale. - Chișinău, 2006, p.186-189.
4. Недоспасов В.О. Физиология высшей нервной деятельности и сенсорных систем: Учебное пособие. - Москва: УМК «Психология», 2006.
5. Чораян И.О. Онтогенетические аспекты совершенствования интеллектуальной деятельности // Психологический журнал, 2003, Т.24, №3, с.45-55.
6. Prițcan V. Fundamentele psihologice de cultivare a creativității prin intermediul subcompetenței curriculare „conținuturi”: Autoreferat al tezei de doctor în psihologie. - Chișinău, 1998.
7. Zlate M. Psihologia mecanismelor cognitive. - Iași: Polirom, 2000, p.192-323.
8. Римская Р., Римский С. Практическая психология в тестах. - Москва: АСТ-ПРЕСС КНИГА, 2006.
9. Radu N. Psihologia vârștelor. Adolescența: schiță de psihologie istorică. - București: Fundația „România de mâine”, 1995, p.77-82.
10. Melnic B., Crivoi A. Compendiu de lucrări practice la fiziologia omului și a animalelor. - Chișinău: Lumina, 1991.

Prezentat la 25.09.2011