

ROLUL STRUCTURILOR CONFESIONALE ALE POPULAȚIEI ÎN CONTURAREA MIGRAȚIEI INTERNAȚIONALE DIN JUDEȚUL BOTOȘANI, ROMÂNIA

*Petru BUNDUC**, *Vitalie SOCHIRĂ*, *Tatiana BUNDUC***

Universitatea de Stat din Moldova

**Universitatea „Alexandru Ioan Cuza” din Iași, România*

***Institutul de Ecologie și Geografie, Academia de Științe a Moldovei*

În articol sunt prezentate rezultatele cercetărilor asupra particularităților confesionale în conturarea rețelelor de migrație a populației din județul Botoșani, România. Religia încă ocupă un loc primordial în societate, formează anumite rețele sociale destul de rezistente și active. Comparativ cu alte județe din țară, în județul Botoșani populația de confesiune creștin-ortodoxă a deținut mereu peste 90%. Neoprotestanții și catolicii joacă un rol important în circuitul emigrației internaționale din județ, iar „pioneri ai emigrației” pot fi denumiți reprezentanții cultelor neoprotestante, în special penticostalii.

Cuvinte-cheie: *județul Botoșani, populație, migrație internațională, rețele de migrație, religie ortodoxă, religii minoritare, forță de muncă.*

THE ROLE OF RELIGIOUS STRUCTURE OF POPULATION IN INTERNATIONAL MIGRATION SHAPING IN BOTOȘANI COUNTY, ROMANIA

This article conducts research on the role of religious particularities of population in migration networks shaping in Botoșani County, Romania. Religion still plays a primary role in society, formed some pretty strong and active social networks. Compared to other counties, in Botoșani County the population of Orthodox Christian confession always held more than 90%. Neo-Protestants and Catholics play an important role in international migration circuit in the county, and can be called "pioneers of emigration", especially Pentecostals.

Keywords: *Botoșani county, population, international migration, migration networks, orthodox religion, minority religions, labor force.*

Introducere

Localitatea Botoșani, creată, probabil, de cumano-tătari, după anul 1240, a fost încă de la începuturile sale târg, un centru de colectare a dărilor. Astfel, datorită rolului său foarte important de iarmaroc cunoscut pe plan internațional (ca punct de schimb de produse „la poarta Orientului”), determină o mobilitate demografică și confesională destul de rapidă, materializată prin captarea unor fluxuri autohtone și alogene (evrei, armeni, unguri, germani etc.) de comercianți, intelectuali, meșteșugari [1]. Această mobilitate de etnie și confesiuni își face remarcată prezența prin influența peisajelor în mediul urban și în cel rural, prin intermediul tradițiilor, obiceiurilor și al edificiilor religioase. Religiiile minoritare din județul Botoșani dețin și astăzi un rol destul de important pentru inițierea și conturarea rețelelor de migrație a populației. În studiile geografice asupra migrațiilor romano-catolicii din arealul municipiului Bacău sunt considerați „pioneri ai emigrației moldovenești”, iar pentru arealul nostru de cercetare îi putem denumi ca „pioneri ai emigrației botoșănene” pe reprezentanții cultelor neoprotestante.

Rezultate și discuții

Conexiunea foarte puternică între confesiune și emigrație denotă acutizarea peste medie a fenomenului în partea de nord a Moldovei Apusene, în Depresiunea Rădăuților (Fig.1), cu extinderi fie spre sud-est, spre municipiul Suceava, fie spre est, spre comuna Dersca și spre Dorohoi [2].

Comunitățile neoprotestante au cunoscut o expansiune considerabilă, fără să atingă gradul de dispersie din vestul țării. Cele patru confesiuni care vor fi analizate (penticostalii, creștinii după evanghelie, adventiștii și bapțiștii) cunosc o evoluție diferențiată [3].

Conform datelor oficiale din anul 1860, confesiunile din arealul cercetat erau răspândite în două județe: Dorohoi și Botoșani. Pentru județul Dorohoi, creștin-ortodocșii dețineau 88,4% din totalul populației (religia creștin-ortodoxă răsăriteană, ce aparținea de Bizanț), iar în județul Botoșani aceștia reprezentau 79,8% din populație. Evoluția pozitivă a populației în anii următori a condus și la creșterea procentelor: 94,1% în județul Dorohoi în anul 1899 și 81% în județul Botoșani. Ponderile mai reduse din județul Botoșani sunt datorate numărului ridicat de evrei din acea perioadă, ei fiind adepții cultului mozaic [4].

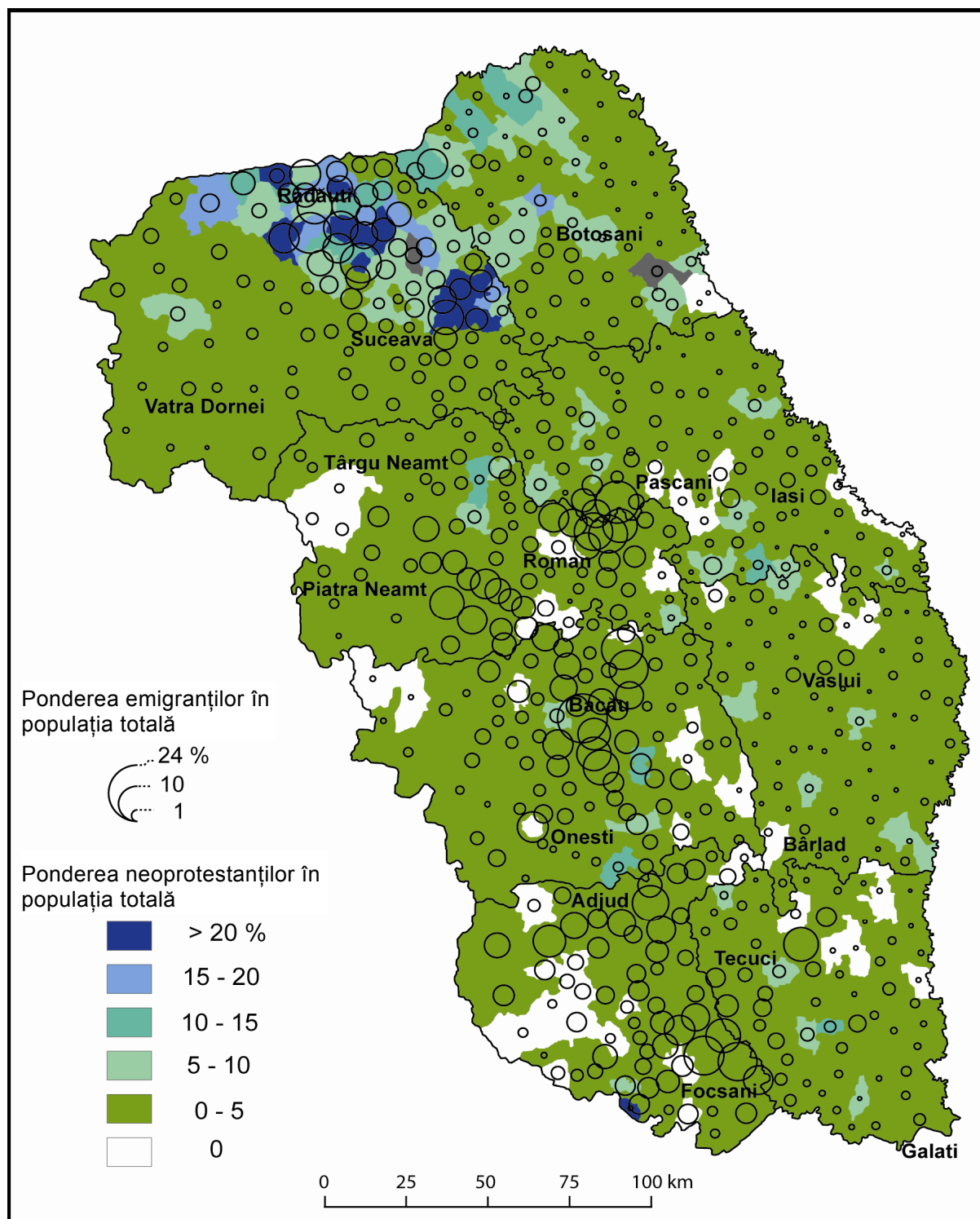


Fig.1. Pondere emigranților și a populației neoprotestante din Moldova Apuseană, 2011.

Cultura mozaic deține ponderi însemnate mai ales în târguri, comparativ cu mediul rural, unde erau reprezentați de un număr restrâns – comercianți, arendași, funcționari (situație caracteristică și Moldovei dintre Prut și Nistru [5]). În județul Botoșani reprezentau 17% din populație, principalele târguri evreiești fiind: Hârlău (61%), Botoșani (52,1%), Bucecea (72%), Ștefănești (72,1%). În județul Dorohoi valorile mari oscilau tot în târguri: Herța (68%), Darabani (38%), Rădăuți (36,5%), Săveni (52%), Dorohoi (55%), Mihăleni (67%). O altă religie care se conturează era cea catolică, care deținea valori reduse în regiune.

Pentru anul 1930, datele recensământului denotă unele schimbări față de cel din 1860, mai importante pentru cultul mozaic, care crește procentual în târguri și orașe, modificând astfel valorile cultului creștin-ortodox, acesta ajungând la 93,8% din totalul populației. Se evidențiază în această perioadă apariția unor culte sectante, rezultate în urma unor dezbateri conflictuale între conducerile bisericilor.

La nivelul anului 2011, paralel cu celelalte județe din țară, județul Botoșani prezintă o populație în majoritate de religie creștin-ortodoxă – 94,6% din totalul de 398 938 locuitori (Fig.2). În mediul rural, din totalul populației rurale de 240 483 persoane, 96,4% sunt deținute de cultul ortodox. Creșterea ponderii ortodoxismului în urma celor opt decenii (1930-2011) se datorează în mare măsură diminuării radicale a altor structuri confesionale, cum ar fi cultul mozaic, care de la 17% în 1930 ajunge la 0,02% din populația județului în 2011.

Religia ortodoxă este confesată de majoritatea populației din toate comunele județului. O singură comună – Dobârceni – deține 100% de populație ortodoxă. Majoritatea, 64 de comune, prezintă ponderi de peste 90–99,9%, Vlăsinești, Mihălășeni, Tudora, Călărași și Hănești; cu 99,8% comune, precum Manoleasa, Lunca, Santa Mare și Vorniceni; 99,7% la Brăești, Curtești, Pomârla, Prăjeni și Vorona; iar 99,6% la Copălău, Dânceni și Sulița. Există trei comune, care dețin ponderi sub 90%: Ibănești (89%), Dersca (88,5%) și Nicșeni (87,6%), localități în care satele compacte practică diferite culte religioase.

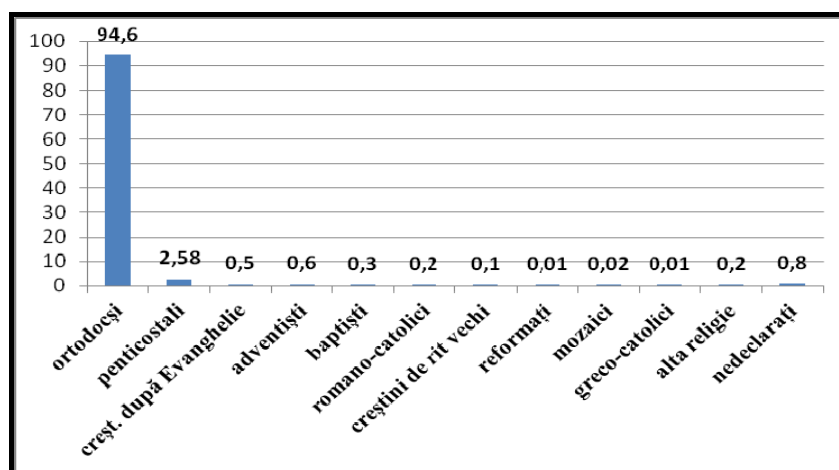


Fig.2. Județul Botoșani – structura confesională a populației (2011).

Sursa: Direcția Județeană de Statistică Botoșani.

O valoare de 4,6% este deținută de cultul neoprotestant, fiind principalul cult care deține un procent destul de însemnat de persoane emigrate (Fig.3). Din cadrul acestui cult, pentecostalii (confesiune desprinsă din cultul baptist) sunt cei mai reprezentativi, dețin 2,58% din totalul cultelor din județ, însumează 11 180 de persoane (sau 54,8% din cadrul cultul neoprotestant), inclusiv 2591 persoane în orașul Botoșani, 695 persoane în Dorohoi, 250 persoane în Darabani.

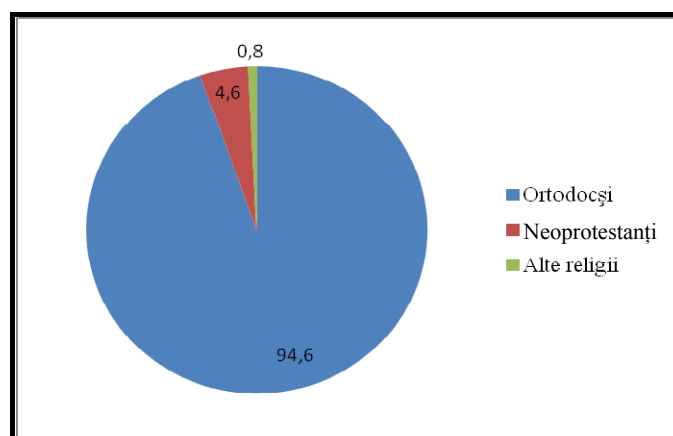


Fig.3. Structura confesională a emigranților din județul Botoșani.

Sursa: Direcția Județeană de Statistică Botoșani.

În mediul rural acest cult este evidențiat în comunele care prezintă interes pentru fenomenul de migrație: Dersca (566 pers.), Albești (914 loc.), Avrămeni (475 pers.), Hudești (388 pers.) (Fig.4). Sub 3% se găsesc în alte 52 de comune; există 11 comune care nu dețin niciun adept al acestui cult: Viișoara, Santa Mare, Răuseni, Dobârceni, Hănești, Manoleasa, Tudora, Mihălășeni, Prăjeni, Brăești.

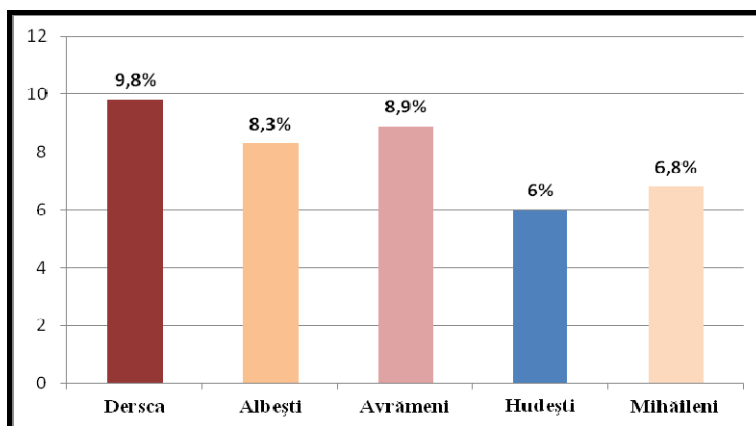


Fig.4. Ponderile principale ale pentecostalilor din mediul rural.
Sursa: Direcția Județeană de Statistică Botoșani.

De subliniat este rolul acestui cult în evoluția fenomenului migrația populației. Exemplificăm prin dezvoltarea foarte rapidă a unor localități monocefale, precum Dersca, plasată printre cele mai evolute localități, cu o dezvoltare locală armonioasă: o infrastructură model, înființări de societăți comerciale (70 la număr). Evoluția fenomenului migraționist a condus chiar la inițierea de curse de transport regulate săptămânale directe, cu traseul Dersca–Roma prin intermediul firmei de transport „Ramiro”.

Următorul cult, din punctul de vedere al răspândirii în județ, îl reprezintă cultul Creștin după Evanghelie. Cu o pondere generală sub 5%, se găsește evidențiat în 41 de comune: Românești (103 pers.), Vlădeni (125 pers.), Știubeni (88 pers.), Corni (142 pers.), Ibănești (101 pers.) (Fig.5), dar sunt 27 de comune care nu dețin niciun adept pentru acest cult. Se evidențiază și aici ponderi destul de însemnate de persoane care sunt antrenate în migrația internațională. În comuna Românești au fost conturate obiceiuri și însușiri ale compatrioților plecați în străinătate, deschiderea unui supermarket și a unui fast-food în localitate, lucruri mai puțin normale, având în vedere că avem de a face cu o comună de doar 1994 de locuitori.

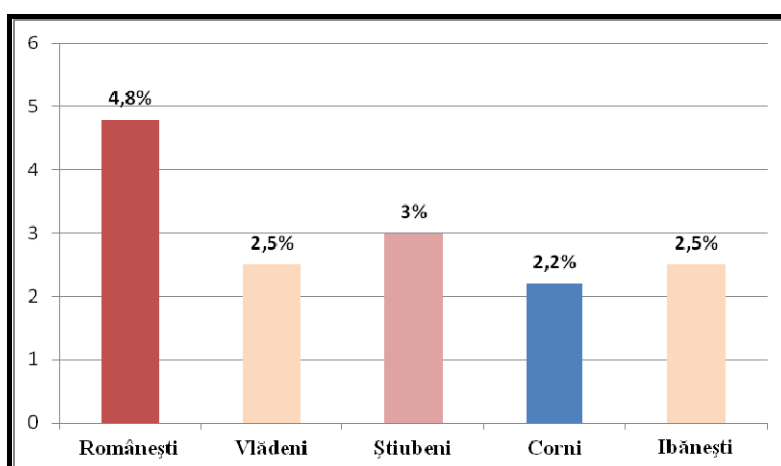


Fig.5. Principalele localități cu creștini după Evanghelie.
Sursa: Direcția Județeană de Statistică Botoșani.

Cultul Adventist (*adventus* – venire) are ca principali reprezentanți adventiștii de ziua a șaptea (sâmbeteștii), care au drept crez central iminenta revenire a lui Iisus Hristos pe pământ [6]. Cuprinde o pondere de 0,6% din populația județului (1216 pers.), fiind răspândit în 37 de comune: Concești (145 pers.), Cristinești

(129 pers.), Nicșeni (277 pers. sau circa 11%, dar trebuie să remarcăm că această pondere se datorează într-o mare măsură satului Dacia, unde adepții acestui cult sunt în totalitate), Văculești (48 pers.), Roma (42 pers.) ș.a. (Fig.6). În 31 de comune din județ Cultul Adventist nu a reușit să se infiltreze și nu deține adepți.

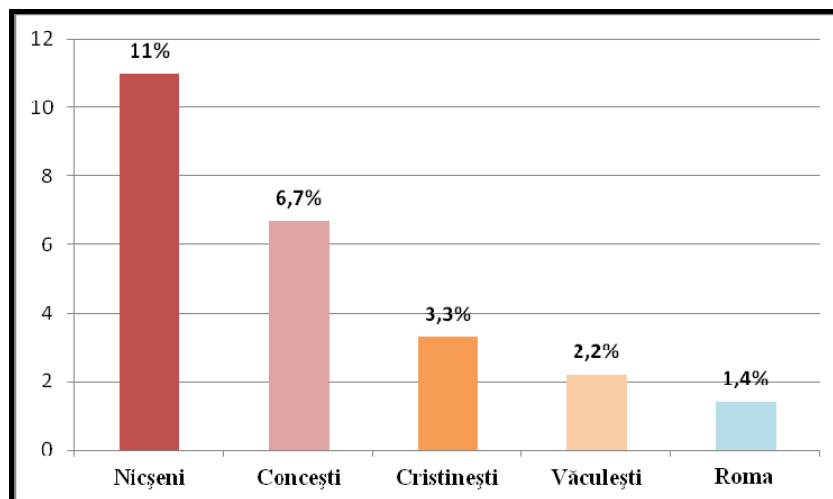


Fig.6. Principalele ponderi ale Cultului Adventist în mediul rural.

Sursa: Direcția Județeană de Statistică Botoșani.

Cu o pondere de 0,3% din populația județului este evidențiat Cultul Baptist (cel mai vechi cult neoprotestant din România). Județul Botoșani a deținut mereu o valoare scăzută pentru acest cult, dar există câteva comune cu ponderi mai însemnate: Știubeni (106 pers.), Havârna (212 pers.), George Enescu (73 pers.), Hudești (78 pers.). Ponderi reduse ale acestui cult mai există în 18 localități, dar în 50 de comune ponderea lui lipsește în totalitate (Fig.7).

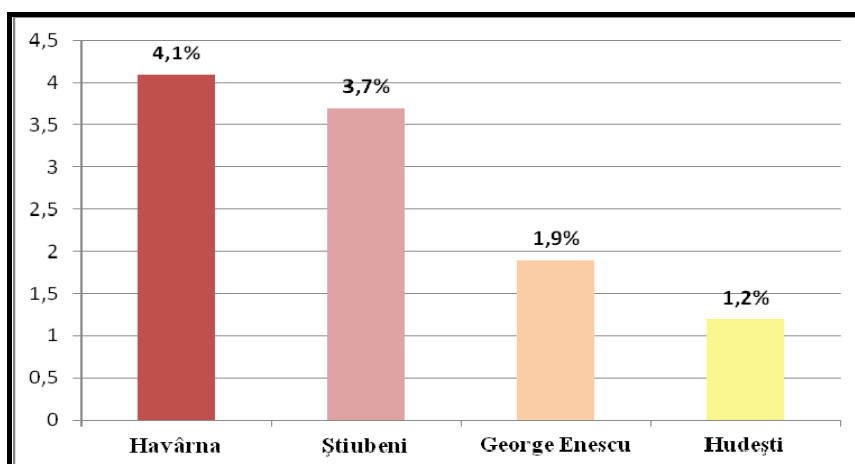


Fig.7. Principalele comune cu ponderi mai ridicate ale Cultului Baptist.

Sursa: Direcția Județeană de Statistică Botoșani.

Rolul neoprotestantismului de factor favorizant al migrațiilor internaționale este demonstrat de ponderea bisericilor din străinătate. Conform informațiilor oferite de Ambasada României în Regatul Spaniei, din cele 41 de biserici românești din acest stat 17 aparțin cultelor neoprotestante (41,5% din total), o supraprezentare clară, mai ales dacă avem în vedere ponderile acumulate ale acestor credințe la noi în țară [7].

Celelalte culte religioase dețin ponderi infime din totalul populației județului, dar dețin un anumit rol pentru comunitățile respective, mai ales în mediul urban: Cultul Romano-Catolic (deține un număr de 703 persoane în orașul Botoșani, iar în orașul Dorohoi sunt 67 de adepți); Cultul Mozaic s-a redus considerabil și ajunge astăzi să dețină 155 de adepți în Botoșani, 97 de persoane în Dorohoi, 14 persoane în orașul Săveni; Cultul Greco-Catolic prezintă o pondere mai însemnată în orașul Botoșani (78 de persoane); Biserica Ortodoxă

de Stil Vechi deține un număr de 82 de adepți, în special în rândul lipovenilor din județ; Cultul Reformat este reprezentat de 32 de adepți în Botoșani, 8 persoane în Dorohoi și 3 în Săveni; Cultul Armean a deținut o pondere importantă în județ, iar astăzi se rezumă la doar 15 persoane în Botoșani și la 9 în orașul Dorohoi; Cultul Unitarian este reprezentat de 7 persoane în județ; restul cultelor din județ dețin ponderi foarte reduse.

Pentru județul Botoșani este interesantă infiltrarea și evoluția surprinzător de rapidă a cultelor din Legiunea Arhanghelului Mihail și Martorii lui Iehova (cult interzis prin lege, înainte de 1989). Iehoviștii dețin ponderi mai importante în comunele Rădăuți-Prut (73 loc.), Viișoara (74 loc.), Coțușca (65 loc.), Havârna (80 loc.), Păltiniș (122 pers.). De asemenea, ponderea ateilor din județul Botoșani se află într-o creștere numerică; dacă în 2002 existau 192 de adepți, în 2011 numărul lor este de 223 de persoane; cu siguranță, această evoluție pozitivă va fi o problemă în perspectivă.

Concluzii

1. Subiectul analizat este unul de actualitate și interes pentru societatea românească actuală, inclusiv pentru județul Botoșani, avându-se în vedere analiza și evaluarea calitativ-cantitativă a fenomenului migraționist prin prisma structurilor confesionale;

2. Apartenența religioasă este dificil de cuantificat, cauza fiind lipsa informațiilor statistice valabile (mai ales în intervalul 1930-1992), ne rămân ca date veridice recensămintele realizate în anii 1930, 2002, 2011. Astfel, această situație conduce și la evitarea studiilor asupra particularităților confesionale din județ.

3. Județul Botoșani a deținut mereu ponderi de peste 90% a religiei creștin-ortodoxe. Însă, în demersul nostru științific cultele confesionale minoritare prezintă un interes aparte pentru migrațiile internaționale, în mod special cultele neoprotestante – „pionierii migrației botoșănene”. În această categorie se include în primul rând comuna monocefală Dersca, unde penticostalii dețin ponderi însemnate. Modul de organizare a acestor comunități, mai coezive social și cu o strategie comună urmată consecvent, precum și legăturile mai strânse cu frații întru credință din Occident, sunt explicația ponderii mai largi a emigrației.

4. Cultele confesionale minoritare joacă un rol important pe scena mobilității internaționale românești, prin inițierea și creionarea riguroasă a rețelelor de migrație internațională, acest „model” fiind pus în aplicare mai târziu și de populația creștin-ortodoxă din județul Botoșani.

Bibliografie:

1. BUNDUC, P. Migrația Internațională din județul Botoșani după 1989. Aspecte dinamice și structurale. În: *Analele Asociației Naționale a Tinerilor Istoric din Moldova* (Chișinău), 2014. nr.11, p.273-281. ISSN 2069-5527
2. DIMITRIU, R., MUNTELE, I. ș.a. *Migrațiile internaționale ale populației din Moldova*. Iași: Editura Universității „Alexandru Ioan Cuza”, 2013. 202 p. ISBN 978-973-703-845-6
3. MUNTELE, I. *Populația Moldovei în ultimele două secole*. Iași: CORSON, 1998. 258 p. ISBN 973-98259-5-8
4. POCLID, M. *Județul Botoșani în 2013: Monografie geografică*. Iași: Taida, 2013. 578 p. ISBN 978-606-514-164-3
5. MĂTCU, M., SOCHIRĂ, V. *Geografia umană a Republicii Moldova*. Chișinău: ARC, 2002. 200 p. ISBN 9975-61-158-3
6. DIMITRIU, R. *Depresiunea Neamțului. Studiu de geografie umană*. Iași: Editura Universității „Alexandru Ioan Cuza”, 2007. 432 p. ISBN 978-973-703-243-0
7. DIMITRIU, R., UNGUREANU, A. *Anul viitor, Acasă. Studiu asupra migrațiilor economice internaționale ale populației din Depresiunea Neamțului*. Iași: Editura Universității „Alexandru Ioan Cuza”, 2007. 154 p. ISBN 978-973-703-237-9

Prezentat la 29.12.2014