

ASPECTE PRIVIND STRUCTURA ETNICĂ A POPULAȚIEI DIN JUDEȚUL BOTOȘANI, ROMÂNIA

*Petru BUNDUC**, *Ionel MUNTELE**, *Vitalie SOCHIRCĂ*

Universitatea de Stat din Moldova

**Universitatea „Alexandru Ioan Cuza” din Iași, România*

Județul Botoșani a fost, de-a lungul istoriei, sub influența diferitelor fluxuri de grupuri etnice, ca urmare a poziției geografice la intersecția căilor comerciale importante care traversează județul. Românii, în calitate de etnie autohtonă, au cunoscut întotdeauna o rată ridicată, de peste 90%, în populația județului. În același timp, minoritățile etnice (în special armenii și evreii) au avut un rol semnificativ în sistemul social-economic al județului.

Cuvinte-cheie: județul Botoșani, populație, structură etnică, români, minorități etnice.

SOME ASPECTS OF THE ETHNIC STRUCTURE OF POPULATION IN BOTOȘANI COUNTY, ROMANIA

Botoșani County was historically under the influence of various ethnic groups' flows, due to the position of the intersection of important trade routes crossing the county. Romanians as indigenous ethnicity have always known a high rate of over 90%, the county's population. At the same time, ethnic minorities (especially Armenians and Hebrews) had a significant role in the county's socio-economic system.

Keywords: Botoșani county, population, ethnic structure, Romanians, ethnic minorities.

Introducere

Mobilitatea este o caracteristică general umană, determinând amestecuri de populație în diferite proporții, în diferite perioade, prin infiltrări, deportări, împrăștiări etc. Acestea își pun amprenta în regiunile de graniță sau în cele intersectate de mai multe drumuri comerciale, așa cum a fost actualul teritoriu al județului, pe toată perioada epocii feudale, chiar și la începutul perioadei moderne [1].

Județul Botoșani este situat în partea de nord-est a României (Fig.1). Din punctul de vedere al delimitării fizico-geografice, prezintă următoarele caracteristici: la vest, râul Siret trasează limita cu județul Suceava, în partea de nord și nord-est se învecinează cu Ucraina, granița fiind convențională până la intrarea în țară a râului Prut, în dreptul localității Orofteana; de la Orofteana, granița este naturală, pe Prut, până în dreptul localității Ivancăuți (comuna Păltiniș), de aici se realizează granița cu Republica Moldova; limita sudică este trasată de județul Iași. Între aceste limite, județul deține o suprafață de 4.965 km², ceea ce reprezintă 2,1% din suprafața României. Din punct de vedere administrativ, județul este compus din două municipii (Botoșani și Dorohoi), cinci orașe (Bucecea, Darabani, Flămânzi, Săveni, Ștefănești) și 71 de comune.

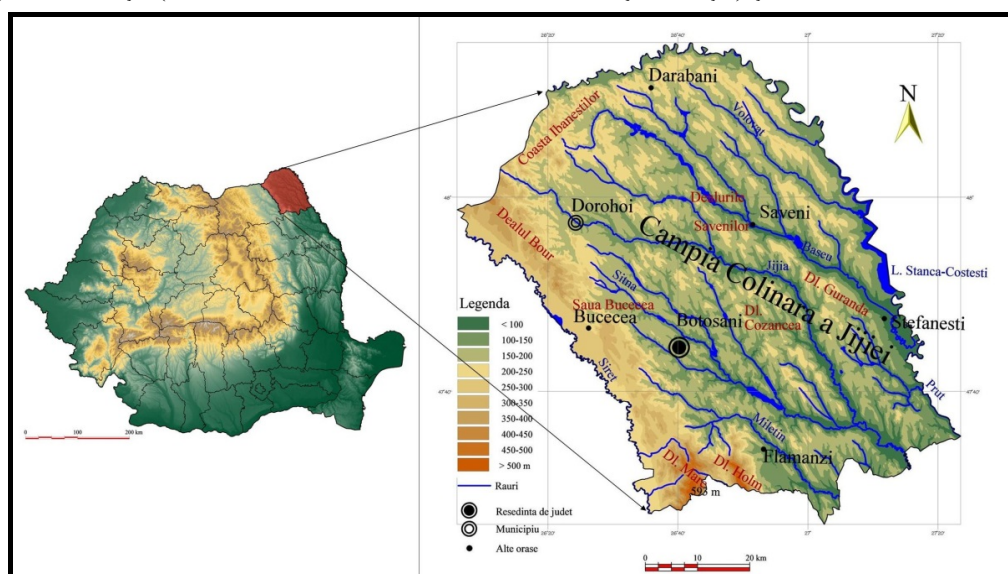


Fig.1. Poziția geografică a județului Botoșani.

Rezultate și discuții

Județul Botoșani a jucat un rol important pe scena economiei internaționale, fiind localizat la intersecția a două dintre cele mai importante drumuri comerciale din Europa: primul legând porturile Mării Baltice, prin Lvov (Liov), cu porturile de la brațele Dunării și cu cele ale Mării Negre, iar celălalt trecea peste Carpați legând orașele din Transilvania cu Europa Orientală. Poziția fizico-geografică favorabilă a condus la infiltrarea de diferite grupuri etnice, care, fie au fost prin tranzit, fie s-au stabilit în județ, și-au lăsat amprenta prin noi culturi ce au influențat pozitiv starea economică a județului în cursul istoriei.

Astfel, printre primii locuitori de altă etnie sunt armenii, care s-au stabilit la Botoșani încă din secolele XIV–XV în centrul orașului. Ei sunt considerați a fi cea mai veche comunitate de armeni din Moldova, fiind menționați la Botoșani în anul 1350. Un flux important de armeni (circa 20.000) ajung în târgurile moldovenești în anul 1475, în urma ocupației de către otomani a orașelor Caffa și Mangop. Între timp construiesc câteva biserici, devin foarte activi, ajung să fie principalii comercianți și meșteșugari din județ; în anul 1809 comunitatea armeană cuprindea circa 1.640 de membri (328 de familii) [2]. Astăzi ei au ajuns la doar 28 de persoane în municipiu; scăderea ponderii armenilor este un aspect care s-a desfășurat pe întreg teritoriul României, la fel ca și în Moldova dintre Prut și Nistru și în Transnistria [3], asimilarea armenilor de către populația autohtonă românească fiind principala cauză de reducere a numărului lor.

La începutul secolului al XVIII-lea în județul Botoșani sosesc primele valuri de evrei. Aceștia reprezentau partea sudică a evreilor europeni (evreii sefarzi) și utilizau ca limbă maternă iudeo-spaniola (sefardita). Din anul 1712 domniile fanariote încurajează instaurarea în târgurile mari ale Moldovei a unor comunități de comercianți greci și evrei sefarzi, veniți din Imperiul Otoman. După 1775 are loc o migrație masivă de evrei ashkenazi originari din Galiția Habsburgică în Bucovina. De asemenea, un număr important de evrei ashkenazi se stabilesc în Moldova după 1827, aceștia fiind încorporați în armata Rusiei țariste. Pondere cea mai importantă de evrei ashkenazi a fost în Regatul Poloniei, fiind vorbitori de limbă iudeo-germană – idiș; majoritatea evreilor atât din județul Botoșani, cât și din întreg teritoriul românesc dețin antroponime germanice. Printr-un spor natural pozitiv și prin sosirea altor evrei se ajunge ca în secolul al XIX-lea să dețină o pondere de 51% din populația orașului Botoșani, fluxuri importante provenind din Imperiul Rus, din care circa 3.222 de evrei au fost expulzați, fiind și ultimul val de migrație mai important, care au părăsit în scurt timp România pentru a se stabili tocmai în Argentina [4]. Desigur, un principal moment a fost cel de după 1878, când le este recunoscută cetățenia română, devenind astfel principalii comercianți și funcționari ai orașului Botoșani (fiind localizați în centrul vechi). În perioada 1957-1965 politica de emigrație devine mai relaxantă în România, se formează un flux de emigrație evreiască spre Israel, afectând majoritatea târgurilor din Moldova; între anii 1981-1989 au loc repatrieri ale unor minorități, germani și evrei în special (circa 40.000 de persoane). După căderea Cortinei de Fier se inițiază fluxuri importante de migrație etnică (germani, maghiari, evrei), aceasta conducând la o metamorfozare a structurii etnice (care a condus și la schimbarea problematicii migrației, aceasta devenind dintr-o migrație etnică una dominant economică); etnicii români încep să domine net, după ei urmând, într-un număr greu de cuantificat, etnicii țigani (rromi) [5] (Tab.1).

Tabelul 1

Principalele grupuri etnice din județul Botoșani 1859-2011

	1859	1900	1992	2002	2011
Români	185000	219000	454567	441023	393084
Evrei	30172	31185	256	112	58
Ruși-lipoveni	1844	1583	667	520	431
Armeni	2040	2316	21	31	48
Germani	1964	2289	74	36	26
Țigani (Rromi)	1891	3216	1039	2836	4236
Unguri	61	51	81	64	52
Greci	73	42	22	27	38

În a doua parte a secolului al XIX-lea în județ pătrund rușii și ucrainenii, veniți din Galiția și Ucraina, din cauza evenimentelor care au avut loc în Polonia sau în urma măsurilor represive luate de Imperiul Rus. Dar existența unui fond autohton puternic a exclus conturarea unor arii compacte ale populației migratoare, acestea localizându-se pe fostele așezări sau în târguri.

Județul Botoșani se caracterizează cu o pondere a populației românești care depășește 98% din totalul populației (deține locul 2 pe țară în privința ponderii populației românești, după județul Vaslui cu 98,84%). Recensământul populației din anul 1992 indică, pentru mediul rural, faptul că județul deține o populație omogenă etnic (99,4% români), constatându-se o diminuare de la un recensământ la altul a celor de altă naționalitate (0,6%) – țiganii (rromii), ucrainenii, evreii și rușii-lipoveni. Această reducere a cifrelor oficiale privind comunitățile etnice este greu de admis, nu reflectă întocmai realitatea județului, în afara evreilor, care sunt de înțeles prin plecările intense din țară. Putem discuta despre un fenomen de asimilare nederijată, în urma unei conviețuiri existente, cu populația locală majoritară sau acest fapt se datorează și „camuflării statistice” a populației, înregistrarea etniei bazându-se pe propria declarație a cetățeanului [6].

Dacă până în anul 1918 evreii constituiau o minoritate importantă în județ (circa 20.000 de persoane), locuind mai ales în vechile târguri (Frumușica, Trușești, Ștefănești, Mihăileni, Bucecea, Sulița, Rădăuți-Prut și Darabani), aceștia au emigrat intens, ajungând în anul 1992 să dețină 0,5% din totalul populației. Pentru anul 2011 ponderi mai importante dețin localitățile Bălușeni, Frumușica, Mihai Eminescu, Mihăileni și Ripiceni, acest procentaj fiind unul greu de validat; în mediul urban numărul acestora este de 148 în municipiul Botoșani, de 93 în Dorohoi și de 15 în Săveni.

Naționalitatea maghiară a suferit o scădere de-a lungul timpului, ajungând astăzi să fie reprezentată de circa 50 de persoane, fiind localizați în majoritatea comunelor, în mod special printre cadrele medicale specializate: Bucecea, Coțușca, Curtești, Hudești, Dersca, Ștefănești, Frumușica, Hilișeu-Horia, Rădăuți-Prut, Vorona și Albești. În 45 de comune ei lipsesc, fiind ori nedeclarați la recensământul din 2011 ori plecați definitiv, dar neînregistrați ca atare în mod oficial.

Rușii-lipoveni, minoritate slavă (originari din Rusia), având ocupația principală grădinăritul, formează un cartier în municipiul Botoșani, cu 431 de locuitori, reprezentând 0,36% din populația orașului, fiind răspunzători în piețele municipiului de comerțul cu flori și de activitățile legate de domeniul horticul.

Armenii și grecii locuiesc în continuare în municipiul Botoșani, chiar având o ușoară creștere numerică. Pentru armeni evoluția pozitivă este logică, ei formând unul dintre cele mai vechi cartiere ale orașului, locuind în oraș de la întemeierea acestuia. Grecii au rămas în județ de pe timpul domniilor fanariote (negustorii greci din anii 1712-1821), încercând să înființeze mici cartiere grecești în orașele județului [1].

Minoritatea ucraineană, care s-a localizat în județ orientându-se pe valea Siretului, prezintă 649 de locuitori (0,2% din totalul populației). Marea majoritate sunt în comuna Căndești (311 persoane), făcând parte din teritoriul Bucovinei, fiind situat la vest de râul Molnița, care a constituit granița dintre Vechiul Regat și Imperiul Austro-Ungar. Alți reprezentanți ai minorității ucrainene au fost asimilați de români (satul Huțani, comuna Vlădeni ș.a.).

În prezent, în județul Botoșani principalul grup minoritar îl constituie țiganii (rromii). Conform recensământului din anul 1992, ponderea acestora era de doar 986 de persoane, cifră cu siguranță „camuflată” statistic, mulți declarându-se români. Cifrele enumerate sunt în realitate mai mari, dacă ținem cont că la recensământul din anul 1930 existau 8.264 de țigani. Chiar și inițierea exterminării lor din timpul guvernării Antonescu, cu deportări, chiar cu asimilarea lor avansată, mai ales din mediul rural, nu poate explica aceasta cifră infimă. În urma recensământului din anul 2011, ponderea lor a crescut, ajungând azi la 4.236 de persoane (1,8%), ceea ce ilustrează și Tabelul 2, răspândiți cu precădere în mediul urban (2.547 de persoane).

Tabelul 2

Structura populației pe naționalități în anul 2011 în județul Botoșani

Etnie	Români	Rromi	Maghiari	Germani	Ucrainenii	Evrei	Ruși	Italieni	Alte etnii	Etnie nedecl.
Botoșani	98819	1284	26	19	25	41	431	12	71	171
Dorohoi	22179	348	4	3	8	17	-	-	12	31
Darabani	9519	-	-	-	-	-	-	-	-	-
Săveni	6509	193	-	-	-	-	-	-	-	-
Bucecea	4167	8	-	-	4	-	-	-	-	-
Flămânzi	9212	239	-	-	-	-	4	-	-	-
Ștefănești	4612	474	-	-	-	-	-	-	-	4
Rural	238067	1690	20	4	649	-	-	6	20	27
În total	393084	4236	50	26	686	58	435	18	103	233

Dacă recensământul a înregistrat această pondere aflată în creștere, privim datele oferite de Biroul Județean pentru Rromi din județul Botoșani (Fig.2), ei înregistrând un număr de 13.107 persoane (2,88% din totalul populației județului). Astfel, considerăm că această camuflare statistică din 1992 și înregistrările lor, în general în perioadele de recensământ, nu sunt decât pârgii de a obține de la stat anumite facilități economice sau sociale, declarându-se fie român, fie țigan (rrom), în funcție de avantajele pe care le pot obține (ajutoare sociale etc.).

Minoritatea țigănească (rromă), localizată în Parcul Tineretului și în Centrul Vechi al municipiului Botoșani (din anul 2011 aceștia fiind mutați, în urma reabilitării și consolidării centrului vechi istoric), a cunoscut o creștere semnificativă: în anul 1992 erau 723 de persoane, iar în anul 2012 – 1284 de persoane. Fenomenul este asemănător și pentru alte orașe din județ: municipiul Dorohoi – de la 220 de persoane ajung la 348 de persoane; Săveni – de la 96 de locuitori astăzi la 193 de persoane. La recensământul din anul 2011 în orașul Darabani nu a fost declarată nicio persoană de etnie rromă – fapt foarte curios; declarația cetățeanului la recensământ fiind pe propria răspundere, cu siguranță s-a ajuns din nou la „camuflarea” statistică.

În mediul rural țiganii (rromii) dețin o pondere de 0,56% din populație. Distribuția lor în spațiul rural din județ este inegală, se remarcă o frecvență mai mare în partea central-sudică, unde se disting următoarele (Fig.2): în bazinul Miletinului, comuna Coșula (1530 loc.), Buda (130 loc.), Șupitca (99 loc.), Pădureni și Coșula (65 loc.); pe valea Jijiei, la Mășcăteni (162 pers.), Todireni (55 loc.), Ionășeni (49 loc.), Trușești (48 loc.); la confluența Bașeu-Prut, Bădiuți (144 loc.), Ștefănești (136 loc.); la est de Dealul Holm, Nicolae Bălcescu (95 loc.), Flămânzi (84 loc.), Frumușica (38 loc). Trebuie remarcate satele Balta Arsă (comuna Corni), Baranca (comuna Hudești) și Bajura (aparține administrativ de orașul Darabani), sate care dețin populație de etnie rromă aproape în totalitate, majoritatea din care la ultimul recensământ s-au declarat români. În funcție de aspectul ocupațiilor, pe teritoriul județului întâlnim căldărarii și lingurarii. Căldărarii se ocupă în special cu realizarea unor obiecte metalice (cazane, căldări, ceaune, prelucrare aur și argint) și lingurarii așezați în satele mici, ocupându-se cu confecționarea obiectelor din lemn. O parte destul de însemnată dintre acești etnici rromi sunt antrenați în fluxurile migrației internaționale, în special spre Italia și Franța.

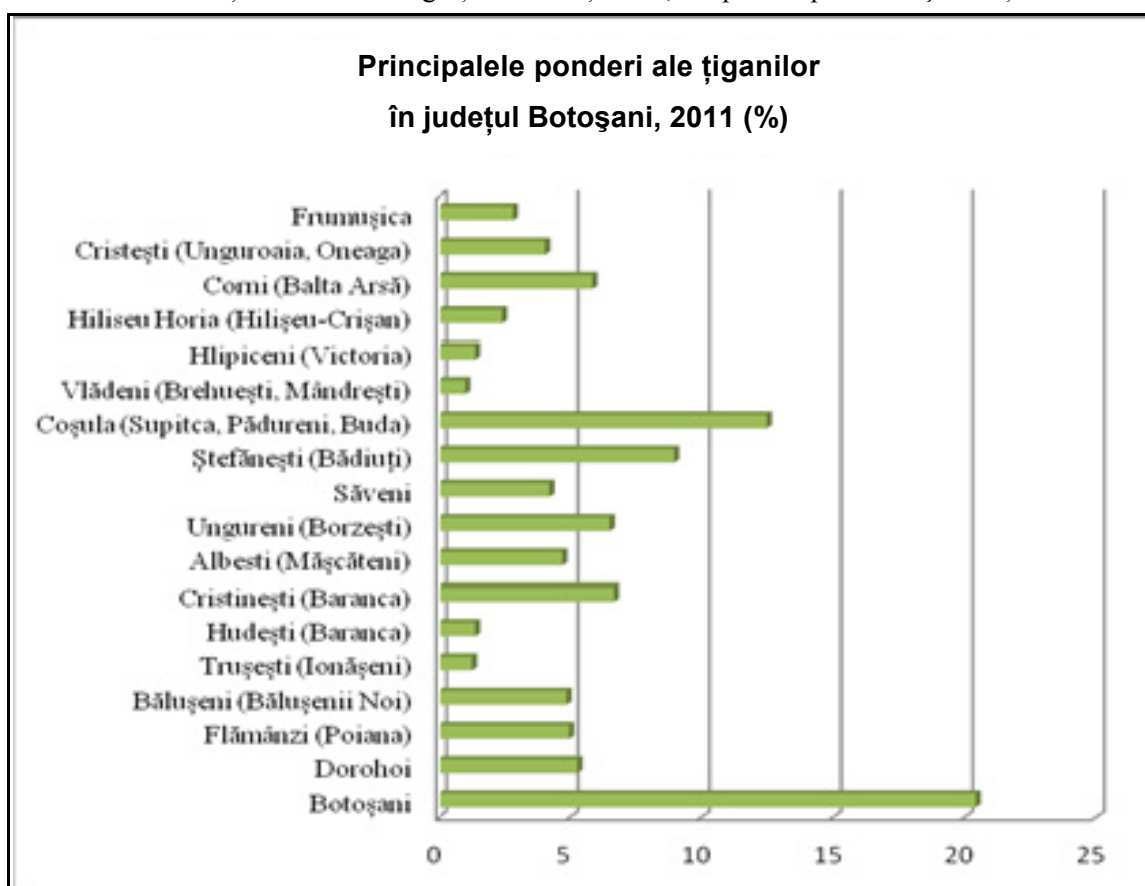


Fig.2. Localitățile cu cele mai mari ponderi ale țiganilor (rromilor) din județul Botoșani.

Sursa: Asociația comunității rromilor din județul Botoșani.

Concluzii

1. Județul Botoșani se caracterizează printr-o structură etnică omogenă a populației, conform datelor recensământului din anul 2011 românii depășind 98% din totalul populației (deține locul 2 pe țară, în privința ponderii populației românești, după județul Vaslui).

2. Deși suntem într-un areal deținut în totalitate de români, minoritățile etnice au adus un anumit aport în cultura și viața socioeconomică a județului. Reducerea ponderii armenilor și a evreilor este consecința emigrației, repatrierii, dar și asimilării lor de către populația autohtonă. Trebuie să remarcăm și „camuflarea statistică” pe care o realizează etnicii țigani (rromi), un studiu asupra evoluției lor în județ fiind dificil de realizat și foarte ușor de pus la îndoială (mai ales datele de la ultimele două recensăminte).

3. Există o relație strânsă între grupurile etnice și cultele confesionale, prin inițierea și conturarea rețelelor de migrație internațională.

Bibliografie:

1. POCLID, M. *Județul Botoșani în 2013: Monografie geografică*. Iași: Taida, 2013. 578 p. ISBN 978-606-514-164-3
2. GOROVEI, A. *Monografia orașului Botoșani*. Ediția Primăriei din Botoșani, 1923.
3. MĂTCU, M., SOCHIRCĂ, V. *Geografia umană a Republicii Moldova*. Chișinău: ARC, 2002. 200 p. ISBN 9975-61-158-3
4. MUNTELE, I. *Populația Moldovei în ultimele două secole*. Iași: CORSON, 1998. 258 p. ISBN 973-98259-5-8
5. DIMITRIU, R., MUNTELE, I. ș.a. *Migrațiile internaționale ale populației din Moldova*. Iași: Editura Universității „Alexandru Ioan Cuza”, 2013. 202 p. ISBN 978-973-703-845-6
6. DIMITRIU, R., UNGUREANU, A. *Anul viitor, Acasă. Studiu asupra migrațiilor economice internaționale ale populației din Depresiunea Neamțului*. Iași: Editura Universității „Alexandru Ioan Cuza”, 2007. 154 p. ISBN 978-973-703-237-9

Prezentat la 29.12.2014