

## FACTORII CARE INFLUENȚEAZĂ RELAȚIILE DIN CADRUL FAMILIEI TINERE DIN REPUBLICA MOLDOVA

**Inga SÎNCHEVICI**

*Catedra Sociologie*

The main issues facing young families in Republic of Moldova are: lack of financial resources for a decent living, lack of own housing or inappropriate living conditions, lack of stable places to work, leaving partner work abroad, etc. From total of 600 interviewed young families only half of them (50.8%) were provided with their own apartment or house. 19.8% should rent an apartment. A significant number (25%) live with their parents. Several previous studies have shown that cohabitation is traumatic for young couples. The most frequently occurring conflicts young families several times per month 22.7%. Depending on the duration of the marriage conflicts occur more frequently each day since the third year of marriage, this can be explained by the fact that in this period most young families already have the first child.

Investigarea științifică a familiei tinere din Republica Moldova este determinată de locul, funcțiile și rolul ei în structura generală a societății. Procesul de cercetare a familiei tinere este important, deoarece permite a identifica modul de funcționare și dezvoltare a ei și de a înainta unele ipoteze privind evoluția socială în viitor.

Prin familie tânără definim perechea conjugală cu copii sau fără ei, la prima căsătorie, cu durata vieții în comun de până la 5 ani, vârsta soților fiind limitată la 30 de ani. În prezentul articol se vor utiliza date preliminare din studiul „Probleme sociale de adaptare a familiei tinere la transformările socioeconomice din Republica Moldova”, obținute prin investigarea a 600 de familii tinere pe un eșantion național. Studiul a fost efectuat de autor cu contribuția Federației Mondiale a Savanților. Metoda utilizată pentru culegerea informației a fost ancheta sociologică.

În Republica Moldova, trecerea la economia de piață a fost și continuă să rămână un proces amplu cu tensiuni, populația fiind expusă la fluctuații puternice și imprevizibile, de la cele socioeconomice care i-au schimbat modul de viață, până la cele psihomorale care i-au schimbat convingerile despre viață. Din punct de vedere social, o serie de instituții și grupuri sociale s-au dezintegrat, și-au pierdut unele principii morale, iar puterea controlului social s-a diminuat. Populația se adaptează greu la reformele economice dominate de procesul liberalizării. Fenomenul migrației forței de muncă peste hotarele țării continuă să ia amploare, fapt care are implicații negative asupra funcționării și stabilității familiei. Colapsul Uniunii Sovietice a înlăturat barierele informaționale și a răspândit valori culturale străine populației Republicii Moldova. Toate acestea au contribuit la destabilizarea situației familiilor tinere din țară, acestea reprezentând categoria cea mai sensibilă la schimbările și transformările socioeconomice.

Toate procesele descrise mai sus au influențat, în primul rând, dinamica nupțialității la vârstele tinere. Constatăm că în perioada 1997- 2007 esențial se majorează numărul primelor căsătorii ale femeilor și bărbaților la vârsta de 25-29 de ani și se reduce aproape cu jumătate numărul celor la vârsta de 16-19 ani atât la persoanele de sex masculin, cât și feminin (*a se vedea* Tab.1). Deși vârsta medie la prima căsătorie în Republica Moldova continuă să fie cu mult mai mică decât în Occident (în 2007 pentru femei era de 23 de ani, iar pentru bărbați de 27 de ani), schimbările în evoluția numărului căsătoriilor la vârstele tinere le putem interpreta ca un răspuns la transformările socioeconomice din țară și la dificultățile pe care le întâmpină familia nou-creată și la care trebuie să facă față singură.

Familiile tinere se caracterizează printr-o primă intrare în lumea unuia față de altul, împărțirea muncilor și obligațiilor în familie, rezolvarea problemelor de trai, financiare și legate de conducerea întregii gospodării, intrarea în rolul de soț/soție, reformarea personalității, procesul preluării experienței de viață, creșterea și maturizarea. Această perioadă a vieții familiale este una dintre cele mai complicate pentru stabilitatea familială. În acest timp se înfiripează sentimentul comun „noi” în locul celui individual de „eu”.

Cercetătorii în domeniu consideră că nu există familie fără conflict. Dacă în familiile adulte sfera conflictelor este limitată, atunci în familia tânără totul constituie motiv pentru confruntare. Drept confirmare este numărul mare de respondenți care au apreciat cât de frecvent apar neînțelegeri cu partenerul de viață. În familiile tinere cel mai frecvent apar conflicte de câteva ori pe lună (22,7%) (*a se vedea* Fig.1). Conflicte apar zilnic, mai frecvent începând cu al treilea an de căsătorie, ceea ce se poate explica prin faptul că în această

perioadă majoritatea familiilor tinere au deja un copil. Astfel, dacă în primul an de căsătorie zilnic se confruntă cu conflicte 2,2% din tinerii căsătoriți, în al doilea an 5,7%, apoi în al treilea 7,2%, aceeași cotă menținându-se în al patrulea și al cincilea an.

Tabelul 1

## Căsătorii după vârstă în Republica Moldova (1997-2007)

	1997	1998	1999	2000	2001	2002	2003	2004	2005	2006	2007
<b>Căsătorii</b>											
<b>16-19 femei</b>	7417	7004	7517	6378	5809	5355	5453	5163	5078	4690	4492
<b>16-19 bărbați</b>	1315	1120	1080	1054	854	897	905	821	827	752	784
<b>20-24 femei</b>	9010	8970	9905	9276	9275	9883	10455	10293	11065	11425	12235
<b>20-24 bărbați</b>	11258	10984	11757	10129	9587	9565	10065	9581	9951	9994	10411
<b>25-29 femei</b>	2246	2348	2715	2621	2709	3054	2401	2578	3090	3210	3818
<b>25-29 bărbați</b>	4820	4985	5780	5525	5712	6084	6142	6349	6933	7047	7599

Sursa: Anuarul Statistic al Republicii Moldova 1998 - 2008.

S-a stabilit o corelație între frecvența conflictelor și durata cunoașterii înainte de căsătorie. Astfel, cel mai frecvent apar conflicte zilnic între soții la care perioada de cunoaștere a fost de cel mult o lună – 25%; de la 1 lună până la 6 luni – 7,1%; de la 6 luni până la 1 an – 5,1%; de la 1 an până la 3 ani – 2,6%; mai mult de 3 ani – 4,6%. Acest aspect încă odată accentuează necesitatea cunoașterii soților înainte de căsătorie, astfel încât familia să nu fie întemeiată în pripă.

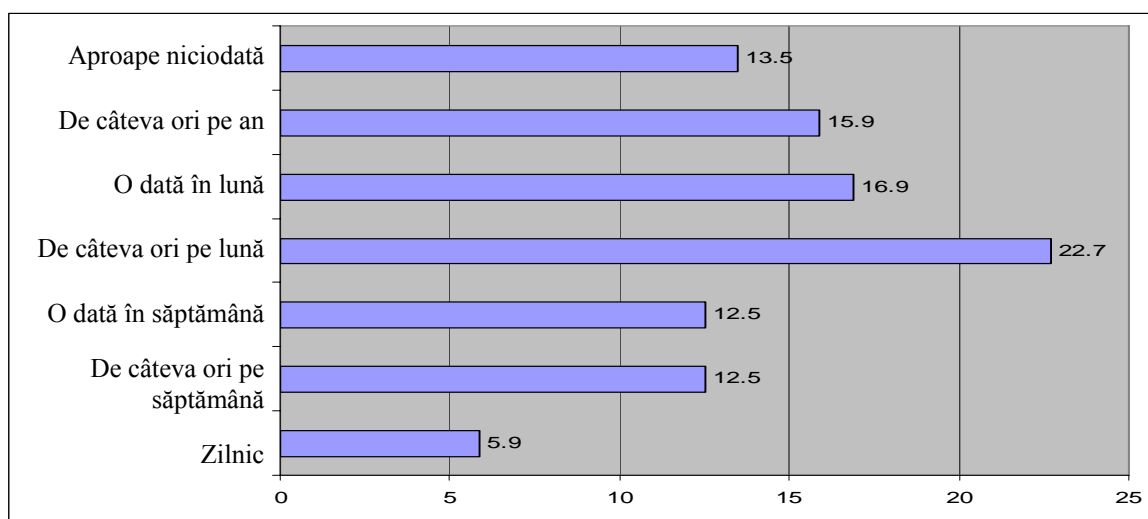


Fig.1. Frecvența conflictelor în familiile tinere intervievate.

O condiție esențială de care trebuie să țină cont tinerii parteneri este că într-un conflict familial nu trebuie ca unul dintre soți să se străduie să câștige. Nedorința unuia dintre parteneri de a ceda implică pierderea soțului/soției, adică a omului iubit. O altă condiție pentru menținerea familiei este ca între parteneri să nu se piardă respectul reciproc. De multe ori însă realitatea demonstrează că unii partenerii nu își rezolvă adecvat conflictele familiale, frecvent ajungând la jigniri sau bătaie. În urma rezultatelor studiului s-a constatat că numai 30,5% adoptă strategia de a discuta calm în timpul unui conflict familial, mai mult de jumătate din respondenți ridică tonul în astfel de situație (52,3%), 11,2% ajung la jigniri, iar 6% recurg chiar la violență. Aceste date le putem explica prin incapacitatea tinerilor soți de a comunica eficient și de a găsi calea spre

compromis pentru a rezolva diferite situații conflictuale, pe fonul înalt al greutăților materiale și de trai, dar și de alte greutăți legate de nașterea copilului. În acest context se evidențiază necesitatea pregătirii tineretului pentru viața de familie, inclusiv necesitatea formării abilităților de a comunica și a rezolva conflictele familiale.

Se consideră că pentru a duce o viață de cuplu într-un mod adecvat sunt necesare câteva condiții: o locuință proprie sau loc de trai separat de părinți, căci astfel se formează o relație trainică, fără implicarea părinților și un loc de muncă bine plătit ce permite satisfacerea necesităților de bază. Anume aceste condiții le lipsesc tinerilor soți și ele constituie principalii factori care periclitează relațiile din cadrul familiei (*a se vedea* Tab.2). Deci, pe lângă faptul că în primii ani de căsătorie tinerii soți trebuie să rezolve problemele adaptării psihologice, privind structura rolurilor, care deloc nu sunt simple, la acestea se mai adaugă și greutățile materiale, precum lipsa banilor, condițiile locative nepotrivite, lipsa locurilor de lucru etc.

Tabelul 2

## Factorii care influențează negativ relațiile din cadrul familiei tinere

Factorii	În primul rând (%)	În al II-lea rând (%)	În al III-lea rând (%)	Indicatorul sintetic <sup>1</sup>
Insuficiența banilor	15,0	18,2	16,9	20,9
Condițiile locative nepotrivite	7,3	13,6	13,2	14,44
Gelozia	14,3	6,1	7,6	11,45
Nimic nu influențează	13,2	1,3	-	11,37
Lipsa locurilor de lucru	9,7	9,0	7,6	10,81
Intervenția părinților/socrilor	6,8	9,6	9,3	10,8
Despărțirile frecvente	8,8	7,5	6,2	9,21
Lipsa de respect reciproc	5,0	5,0	6,8	9,06
Infidelitatea	5,2	8,2	2,9	8,42
Discuțiile privind educația și creșterea copiilor	5,5	3,3	7,0	6,8
Dezinteres față de familie	1,7	4,4	6,8	5,68
Consumul de alcool	2,7	4,2	5,6	5,38
Brutalitatea/violența	1,8	4,0	6,2	5,27
Necunoașterea soților înainte de căsătorie	3,0	5,6	3,9	5,17

<sup>1</sup> Indicatorul sintetic (la prima alegere i se dă greutatea 1, la a doua alegere – greutatea 0,75 și la a treia alegere – 0,5).

*Lipsa banilor* este principala cauză care influențează negativ relațiile din cadrul familiei tinere. Acest aspect se explică prin faptul că odată cu întemeierea unui nou cămin apar o serie de cheltuieli (procurarea/închirierea locuinței, mobilierului, electrocasnicelor etc.) care trebuie acoperite. Aceste cheltuieli determină mulți tineri să-și restrângă dramatic consumul sau chiar să contracteze împrumuturi împovărătoare. Plus la aceasta, salariile tinerilor sunt mult mai mici decât salariul mediu pe țară. Tinerii, de obicei, ocupă posturi plătite modest și nu beneficiază de sporuri salariale de vechime în muncă.

Conform indicelui sintetic, un alt factor care influențează negativ atmosfera din cadrul familiei îl constituie *condițiile locative nepotrivite* (14,44). Creșterea exagerată a prețurilor la imobil a condus la faptul că un număr important de tineri nu au acces la o locuință corespunzătoare. În acest domeniu se simte lipsa unor programe de stat de susținere a tinerelor familii. Modalitatea de ipotecă existentă în Republica Moldova este costisitoare și nu este avantajoasă pentru familiile tinere. Acestea nu au venituri care să le permită să-și acopere și cheltuielile zilnice și achitarea ratei la bancă. La etapa actuală băncile nu au oferte avantajoase pentru această categorie de familii, ele se orientează cu preponderență spre contingentul de familii bine asigurate. Totodată, prețul închirierii unui imobil este înalt. Situația creată contribuie la modificarea comportamentelor nuptiale și reproductive, precum: căsătorii târzii, număr mic de copii în familie, rată înaltă a divorțurilor la familiile tinere, creșterea numărului uniunilor consensuale etc. Astfel, din totalul celor 600 de familii tinere intervievate numai jumătate (50,8%) erau asigurate cu apartament sau casă proprie, 19,8% fiind puse în situația de a închiria o locuință. Un număr important (25%) locuiau împreună cu părinții.

Un alt factor care influențează negativ atmosfera din cadrul familiei este *gelozia* (11,45). Acest factor poate fi elucidat mai adecvat prin intermediul unui studiu calitativ. Totuși, cercetătorii care s-au ocupat de studiul acestei probleme sunt de părere că gelozia poate apărea în orice tip de relație și este dificil de

evitat. R.Linton consideră că gelozia este un sentiment universal și înăscut. Cert este că gelozia are un impact negativ asupra relațiilor maritale, deoarece ea subminează încrederea reciprocă a tinerilor soți și multiplică stările de anxietate.

*Nimic nu influențează negativ relațiile familiale* doar la 11,37 de familii tinere, potrivit indicelui sintetic. Aici se includ familiile cu nivel înalt de venituri, la care ambii soți sunt asigurați cu loc de muncă, care au propria locuință și sunt independente de părinți din toate punctele de vedere.

*Lipsa locurilor de muncă* a obținut o valoare de 10,81. De obicei, tinerii se referă la faptul că nu au acces la locuri de muncă bine plătite. Pe piața muncii din Republica Moldova predomină un număr mare de locuri de muncă cu productivitate scăzută și, respectiv, prost plătite.

*Intervenția părinților/socrilor* asupra tinerei familii este percepută ca un factor negativ tot de 10,81 de familii tinere. Pentru a face față problemelor socioeconomice cu care se confruntă, foarte mulți tineri soți apelează și beneficiază de ajutorul părinților, ceea ce denotă dependența economică și socială a acestora. Numai 43,1% din tinerii soți intervievați au apreciat că sunt independenți total de părinți, 20,5% sunt dependenți în procesul de luare a deciziilor, 18,2% sunt dependenți material, 16,3% în ceea ce privește creșterea și educarea copiilor și 1,8% emoțional.

*Despărțirile frecvente*, considerat ca factor care periclitează relațiile familiale, a obținut o pondere de 9,21. Plecarea la muncă peste hotare continuă să fie o strategie adoptată de tinerii soți pentru a face față dificultăților materiale cu care se confruntă. Astfel, 45,2% din soți și 22,5% din soții au fost măcar o dată la muncă peste hotare. La întrebarea dacă ar avea o șansă reală de a pleca din Republica Moldova 20,5% sunt decizi să plece pentru totdeauna, 49,0% ar pleca numai pentru o perioadă, 19,4% nu sunt hotărâți, respectiv, le este greu să dea un răspuns clar. Asupra acestui aspect ar trebui de meditat, fiindcă el indică faptul că, în prezent, tinerele familii sunt un potențial sigur de migranți. În condițiile lipsei unuia din membri, familia începe să funcționeze în regim independent de compensare, ceea ce duce la „înstrăinare” și constituie un factor de destabilizare a relațiilor conjugale. Totodată, traiul separat al tinerilor soți pentru perioade lungi de timp produce dereglarea ciclului familial de viață, inversarea rolurilor în familie, provoacă transformarea valorilor familiale, degradarea autorității familiei și are implicații negative privind funcționarea și dezvoltarea familiei atât la momentul actual, cât și pe viitor. Fenomenul migrației are consecințe negative asupra tuturor familiilor, însă familiile tinere sunt mai vulnerabile, deoarece tinerii căsătoriți nu posedă experiența necesară de viață în comun.

Trezește îngrijorare faptul că la un număr important de tineri căsătoriți un factor esențial care înrăutățește relațiile de familie este *lipsa de respect reciproc* (9,06). Este o dovadă a faptului că tinerii soți nu au fost familiarizați în măsură suficientă cu modul de relaționare a partenerilor în cuplu.

*Infidelitatea*, considerată ca factor care influențează negativ relațiile din cadrul familiei tinere, a obținut un coeficient de 8,42. Asupra acestui aspect trebuie de atras o atenție specială, din considerentul că în foarte multe cazuri adulterul poate constitui un factor decisiv al disoluției cuplului. Potrivit studiilor în domeniu, fidelitatea este considerată un element important care contribuie la trăinicia familiei. În unele studii s-a constatat că soțul/soția trece cu vederea multe defecte ale partenerului dacă în punctele pe care le consideră esențiale (cel mai frecvent – fidelitatea) lucrurile merg bine.

Într-o oarecare măsură acești factori sunt generați și de faptul că în Republica Moldova domeniul educării și protecției familiei tinere este slab susținut de stat și de sectorul neguvernamental. La nivel formal există o susținere a tinerilor în general, dar nu a familiei tinere. Hotărârile de guvern din ultimii ani în sfera politicii familiale nu garantează condiții de susținere socială a tinerilor căsătoriți, îndeosebi a celor cu copii mici. La etapa actuală este necesar imperios ca atât organizațiile statale, cât și cele neguvernamentale să acționeze în direcția ameliorării situației familiilor tinere, dat fiind că ele asigură în măsură considerabilă procesul de reproducere a populației și continuitatea neamului.

#### **Bibliografie:**

1. Ciupercă C. Cuplul modern – între emancipare și disoluție. - București: TIPOALEX, 2000.
2. Familia: probleme sociale, demografice și psihologice / Redactor responsabil Gh. Palade. – Chișinău, 2005.
3. Ghebre G. Factorii ce afectează stabilitatea cuplului marital // Calitatea Vieții. - Anul 10. - Nr.1-2. - București, 1999.
4. Mitrofan I., Mitrofan N. Elemente de psihologie a cuplului. - București, 1996.
5. Дементьева И. Первые годы брака. Проблемы становления молодой семьи. - Москва, 1991.

Prezentat la 14.04.2009