

CZU: 050:82-1

CONFIGURAȚII TEMATICE ȘI DE VIZIUNE ASUPRA TEXTELOR POETICE PUBLICATE ÎN REVISTA *LUMINĂTORUL* (1908-1918)

Silvia SCUTARU

Liceul teoretic „Nicolae Iorga” din mun. Chișinău

Luminătorul a fost prima revistă cu conținut bisericesc în limba română din Basarabia țaristă, aceasta fiind o adevărată tribună publicistică pentru clerul basarabean. Pe lângă articole de învățătură creștinească, au fost publicate și poezii cu caracter educativ.

În acest demers vom demonstra că, deși versurile nu aveau o valoare deosebită a unui produs de artă, acestea au reușit totuși să se apropie de realitatea basarabeană. Textele poetice au redat o varietate de sentimente, preponderent dezolante, specifice perioadei elucidate.

Cu toate acestea, constatăm capacitățile limitate ale versificatorilor, care nu aveau idei clare și exacte despre sensul unei situații sau împrejurări. În contrast cu ei menționăm textele poetice ale tânărului A.Mateevici, care, de cele mai multe ori, erau ancorate în real.

Investigația confirmă opinia că, pe lângă tematica creștină, poeziile publicate în revista *Luminătorul* au încercat să dezvolte subiecte atipice sociale și contestatate, dar ele nu au impulsionat libertatea de gândire și nu au stimulat abilitățile lexicale ale versificatorilor și cititorilor. Folosind metoda analizei, am demonstrat că imperfecțiunile textelor poetice nu au diminuat mesajele acestora, ci, dimpotrivă, ofereau românilor basarabeni un alt sistem de valori. Investigația confirmă cu certitudine că configurațiile tematice și de viziune ale versificatorilor erau influențate de obscurantismul omniprezent în provincia Basarabia, menținut cu succes de autoritățile țariste.

În studiu sunt utilizate datele culese și analizate de autor în baza a 14 numere ale acestei publicații.

Cuvinte-cheie: *Dumnezeu, Înviere, creștinism, pioșenie, misiunea de apostolat, decadență morală, tematică religioasă.*

EXHIBITION AND VISION OF SETTINGS POETIC TEXTS PUBLISHED IN *LUMINĂTORUL* (ILLUMINATOR) JOURNAL (1908-1918)

Luminătorul was the first ecclesiastical magazine in Romanian language from Tsarist Bessarabia this is a true publicist tribune for Bessarabian clergy. Besides Christian doctrine articles, poems were published with educational character. In doing so we will demonstrate that although the lyrics were not of a particular value of one art product, they still managed to approach Bessarabian reality. Poetic texts have played a variety of feelings, mostly desolated specific elucidated period.

However we see limited capacity of verse writers who lacked clear and precise ideas about the meaning of a situation or circumstances. In contrast to them mention the poetic texts of young A. Mateevici, which often were anchored in reality.

The investigation confirms the view that in addition to Christian themes, published poems in *Luminătorul* have tried to develop social and contesting atypical subjects but they had not spurred freedom of thought and did not stimulate the lexical skills of verse writers and readers. Using analysis method I have demonstrated that imperfections of poetic texts have not diminished their messages, but instead they provided Bessarabian Romanians a different value system. The investigation confirmed with certainty that theme and vision configurations of verse writers were influenced by omnipresent obscurantism in Bessarabia province successfully maintained by tsarist authorities.

The study uses data collected and analyzed by the author based on 14 numbers of this publication.

Keywords: *God, Resurrection, Christianity, piety, apostolic mission, moral decadence, religious subjects.*

Introducere

Problema privind deschiderea omului în încercarea de a înțelege sensul vieții, de a-și menține verticalitatea, de a-și păstra demnitatea, acceptarea sacrificiului și supunerii față de poruncile lui Dumnezeu sunt doar o parte din tendințele care se află într-un contrast continuu cu fragilitatea morală a omului. Existența acestei concomitențe a generat misiunea de apostolat al bisericii ortodoxe, care a promovat constant învățăturile creștine între mireni basarabeni. În cercetarea noastră vom încerca să elucidăm acest aspect prin prisma versurilor cu tematică moral-religioasă, publicate în revista *Luminătorul*. În studiu sunt utilizate datele culese și analizate de autor în baza a 14 numere ale acestei publicații. Deși poeziile publicate conțin mai multe imperfecțiuni lexicale, fiind scrise într-un limbaj ambiguu, nu putem trece cu vederea receptivitatea emotivă și ingenuă a preoților, cântăreților, învățătorilor, exprimată în versurile lor.

* * *

În numărul 3 al revistei a fost publicată poezia lui I.Rădulescu *Rugăciune din Postul Mare* (după Pușkin) [1, p.9-10]. Autorul menționează viciile omului – lenea și fudulia, comparându-le cu un șarpe veninos. Relația de opoziție între elementele antitetice coexistă, pentru a scoate în evidență ideea poetică a mesajului poeziei. Astfel, autorul se roagă cu smerenie lui Dumnezeu pentru fratele său, ca acesta să se bucure doar de bine. Ca urmare, iubirea, răbdarea și smerenia vor răsări din nou în inima versificatorului.

Sava Danilov a compus mai multe versuri, printre care menționăm poezia *Anul Nou*, publicată în numărul 2, anul 1909. „Vocea interioară” a creatorului de poezie se întreabă:

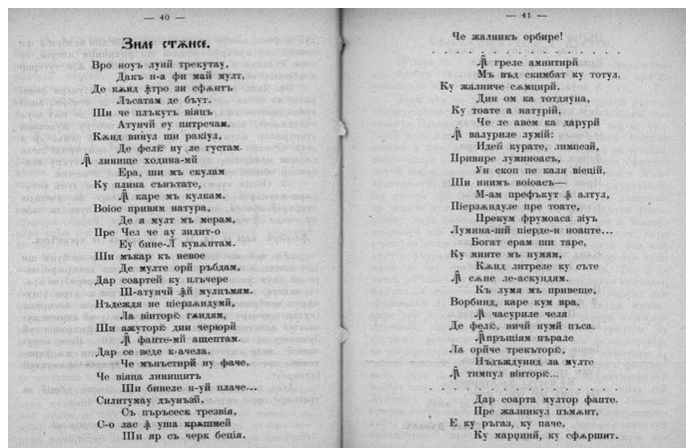
...Și cum să o petrecem
Această scurtă viață?
Ca să primim în ceruri
A raiului dulceață?...

Acesta își exprimă concepția estetică în răspunsul ce urmează: *să cerem buna pace pe jalnicul pământ..., hrană pentru suflet...și laude pentru Domnul* [2, p.5-6], subliniind astfel secvența precizării moștenirii spirituale, nu însă a celei materiale.

În poezia *Zile stinse* este evidențiată secvența degradării ființei umane, afectată de patima beției. După arătarea felului în care omul se cufundă în abisul beției, poetul prezintă poziția sa de om care preferă cunoașterea revelatoare:

Anatema să fie,
Beția înșelătoare.
Cu care omul merge
Spre groaznica pierzare:
Cu-ncetul îl cuprinde,
Pe urmă rob îl face.
Și-l poartă fără de milă
Pe unde ei îi place. [3, p.42]

Așadar, finalul poeziei îndeamnă cititorul să fie conștient de pericolul *beției înșelătoare*, care nu are îndurare față de cei căzuți în capcană.



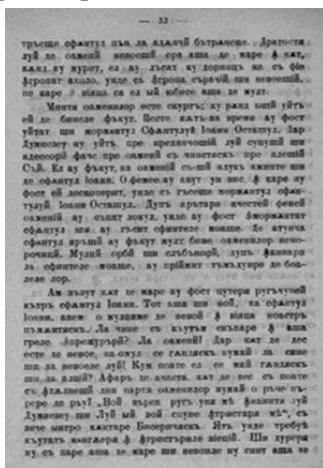
Luminătorul, 1909, nr.7, p.40-42 [Accesat: 7.03.2016]

Disponibil: <http://www.moldavica.bnrm.md/>

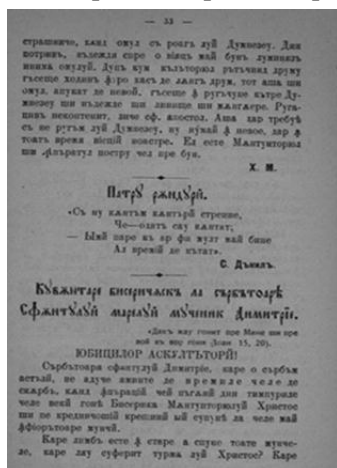
„Eul liric” al poetului se regăsește în poezia *Eu nu gădesc cuvinte*, datorită corelației autor-poezie-cititor. Viziunea despre lumea înconjurătoare este exprimată în dragostea către Dumnezeu, care este atât de mare, *încât să o spun cu gura, cuvinte nu gădesc* [4, p.19]. Cititorul descoperă subtilitatea prin care Dumnezeu ne ocrotește cu mila Lui.

Poezia *Cugetări la o grabnică moarte* debutează cu o stare emoțională afectivă, exprimată printr-un univers interior trist, apăsător de greutatea realității. Secvența arată deznădejdea surprinsă într-o împrejurare lugubră, când omul azi își face planuri... *Dar mâine lipsit de ele zace, / Cosit de moarte în mormânt* [5, p.52]. Moartea se face prezentă, în viziunea versificatorului, în cel mai nepotrivit moment. În aceste împrejurări Dumnezeu va fi milostiv, dăruind fericirea cerească.

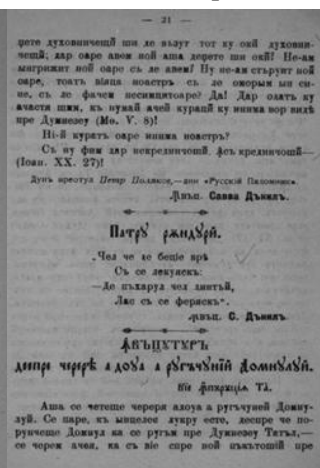
În anul 1915 Sava Danilov publică poezia *Patru rânduri*, în care afirmă că cel mai mare prieten și dușman al unui om este el însuși. Versificatorul folosește catrenul, iar mesajul nu este unul religios. În același context amintim poezia publicată în anul 1917, în care este reiterat pericolul primului pahar, de la care începe beția.



Luminătorul, 1915, nr.10, p.39 [Accesat: 7.03.2016]
Disponibil: <http://www.moldavica.bnrm.md/>



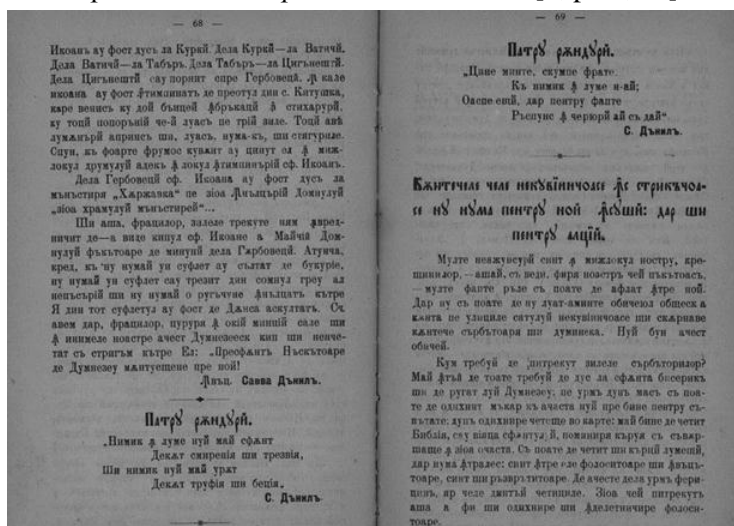
Luminătorul, 1917, nr.4, p.21 [Accesat: 7.03.2016]
Disponibil: <http://www.moldavica.bnrm.md/>



Luminătorul, 1915, nr.6, p.68-69 [Accesat: 14.03.2016]
Disponibil: <http://www.moldavica.bnrm.md/>

Sărbătoarea Paștelui simbolizează fundamentul creștinismului. Prin sacrificiul lui Iisus Hristos, Paștele a adus cu sine speranța mântuirii și a vieții veșnice.¹ În poezia *Veniți...* se conturează sentimentul de pioșenie față de cel care s-a jertfit pentru creștini. Aceștia sunt îndemnați să treacă peste sentimentele de claustrare și să intre în biserică, care-i așteaptă cu ușile deschise în aceste zile sacre. Oamenii sunt sfătuiți să vină cu mic și mare să-și ceară iertarea de păcate și... *Până la Sfânta Înviere/Toți Crucea Lui s-o împărțiți* [6, p.26].

Mai multe poezii ale lui Sava Danilov alcătuiesc catrene, care, în mod expres sau tacit, reprezintă o anumită poziție față de viciile oamenilor.² Aserțiunile exprimate direct: *Nimic în lume nu-i mai sfânt/Decât smerenia și trezvia...* reflectă atitudinea stabilă și calea urmată de autor. *Trufia și beția* este demersul opus primei secvențe a catrenului, fiind considerate *cele mai urâte*. Versificatorul, sub formă subiacentă, încearcă să avertizeze cititorii că pentru orice faptă *va trebui răspuns în ceruri să dai* [7, p.68, 69].



¹ Părintele Arsenie Boca afirma: *Cu Învierea lui Iisus avem chează să vom învia și noi, ca Iisus, căci El e începătorul, pentru noi, în toate.* <http://adevarul.ro/locale/calarasi/cutremuratoarea-predica-arsenie-boca-moartea-dobandeste-Invierea-nu-ispraveste-totul-mormantul-sfarsitul-eliberare> (Accesat: 31.03.2016)

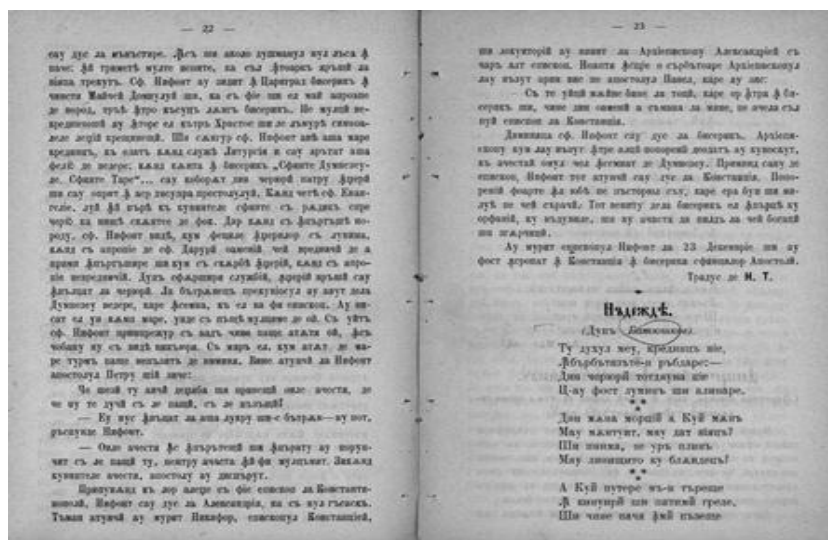
² În acest sens amintim catrenele publicate în *Luminătorul*, 1915, nr.10, p.39; *Luminătorul*, 1916, nr.3, p.35, 39, 44, 50; *Luminătorul*, 1916, nr.8, p.42; *Luminătorul*, 1917, nr.4, p.21.

Din perspectiva demersului propus în paginile studiului de față, menționăm mesajul dezinvolt expus în poezia *Iubitorilor de sine*. Receptarea textului literar presupune înțelegerea nemediată a cuvântului și predicția pentru dezaprobarea insensibilității față de cei *flămânzi* [8, p.53].

Prezența creației lui Alexei Mateevici s-a înscris perfect în misiunea de apostolat al revistei *Luminătorul*. Ca urmare, se conturează o corelație strânsă între tematica abordată de poet și conținuturile publicației. Poeziile cu tematică religioasă ale poetului încearcă să pună în mișcare toate facultățile spirituale ale omului. Prin îmbogățirea și înobilarea „eului imaterial” acesta va fi capabil să câștige viața veșnică. În acest sens poetul pune accentul pe rolul lui Iisus Hristos, ca o modalitate indiscutabilă a realizării sinelui³. Conținutul acestor poezii exprimă sentimente de adâncă dragoste și prețuire față de Hristos, care a venit să fie jertfit pentru toți oamenii. În același timp, poezia *Iuda* reflectă trădarea ca cea mai înfiorătoare decadentă morală și religioasă, care poate fi comparată cu apostasia. *Iisus versus Barabas* poate fi considerat un proces judiciar sub masca justiției și în numele legii, soldat cu o gravă denaturare a dreptății. Poezia *Pe Baraba ori pe Hristos?* reprezintă transferul abuziv de responsabilitate și orchestrarea eliminării lui Iisus. Acesta primește cu smerenie soarta cumplită:

Privind la toți cu milă la răstignit se duce,
Iertând chinuitorii cei răi: izrailitenii.
Iar ei de prin ogradă, ascunși de după chedrii
Ei fără rușinare azvârl într-însul pietre. [9, p.30]

O imagine semnificativă în ce privește modul exclusiv de abordare a credinței este reprezentată în poezia *Nădejdea* (după Batiușcov). Prin referiri livrești evidente, dragostea față de Dumnezeu este simțită din altă perspectivă. Se scoate în evidență tematica trecerii timpului și speranța că *în cerul Domnului suit, gusta-vom liniștea cerească* [10, p.24].



A.Mateevici, *Nădejdea*. În: *Luminătorul*, 1911, nr.12, p.23-24 [Accesat: 20.03.2016]

Disponibil: <http://www.moldavica.bnrm.md/>

Pe paginile revistei s-au regăsit și mărturiile versificate ale unor preoți, cum ar fi Ioan Poclitari. Textul poetic ingenuu al poeziei *Doamne și stăpânul vieții mele* este de fapt încă o treaptă spre confirmarea misiunii clerului, care prin propria lor condiție transferă dragostea față de Dumnezeu spre mentalul colectiv [11, p.50-51].

În același context se înscrie și poezia preotului M.Ignatiev *Sfârșitul Postului Mare* [12, p.39-40]. Limbajul este unul simplu, modest, mesajul fiind adaptat titlului.

Educația religioasă era o modalitate de cultivare a spiritului, formându-se astfel un sistem de valori spirituale morale, etice și estetice. Versificația reprezenta o modalitate de materializare a acestor valori. În context aducem ca exemplu versurile seminaristului Elefteriu *Cântecul creștinesc la leagănul copilului*. Tonul moderat

³ A.Mateevici. *Cina cea de taină* (p.25-27); *Hristos după cina cea de taină* (p.27-29); *Pe Baraba ori pe Hristos?* (p.29-30); *Iuda* (p.31-37).

al poeziei transmite mesajul ingenuu al unui tânăr, pentru care dragostea față de Dumnezeu ajunge până la sacrificiu:

Și chiar dacă vrăjmașul
S-ar scula asupra ta;
Nu te teme nici de dânsul,
Dumnezeu te-a apăra.
De a ta bună-nvățătură
Pe cruce te vor răstigni,
Dar în rândul sfinților
Dumnezeu te va scrie. [13, p.60]

Poezia *Basarabia* prezintă cadrul rustic al peisajului basarabean, zugrăvit prin imagini vizuale, îmbinate cu planul teluric. Poezia este alcătuită dintr-o succesiune de tablouri în care sunt descrise elementele cadrului natural. Mesajul se regăsește la punctul de intersecție între *codrii cu reci izvoare, câmpiile îngălbenite, șesul cu cirezi și românii cu cușma pe-o ureche* [14, p.48]. Emoția lirică ia forma unui elogiu candid consacrat Basarabiei, aceasta fiind comparată cu *raiul cu fericire/Pentru cei născuți în tine* [ibidem]. Discursul mizează pe sfera cuvintelor și sensurilor ce luminează pregnant frumusețea acestui împătimit meleag. Cu siguranță, elementul-cheie al poeziei sunt *Românii din viața veche/Ce poartă cușma pe-o ureche*. Poezia prezintă o imagine idealizată a Basarabiei anului 1917, conținutul versurilor conferind o notă de simplitate, accesibilă cititorului.

Concluzii

Analiza conținutului tematic al versurilor publicate în revista *Luminătorul* ne permite să concluzionăm că, pentru a promova preceptele creștine, ediția a folosit și textul poetic alcătuit de preoți, seminariști, profesori. Cu siguranță, poeziile publicate au reflectat într-o formă autentică mai multe laturi ale vieții românilor basarabeni. Textele poetice au redat o varietate de sentimente, preponderent dezolante, specifice perioadei elucidate. Chiar dacă versurile nu aveau o valoare deosebită a unui produs de artă, totuși acestea, în viziunea noastră, reușeau să se apropie de realitatea basarabeană. Astfel, cititorii conțau pe veridicitatea textului poetic, descoperind în el situații de viață veritabile. Cu toate acestea, constatăm capacitățile limitate ale versificatorilor, care nu aveau idei clare și exacte despre sensul unei situații sau împrejurări. În contrast cu ei menționăm textele poetice ale tânărului A.Mateevici, care, de cele mai multe ori, erau ancorate în real.

Prin urmare, investigația a demonstrat că, pe lângă tematica creștină, poeziile publicate în revista *Luminătorul* au încercat să dezvolte subiecte atipice sociale și contestatate, dar ele nu au impulsivat libertatea de gândire și nu au stimulat abilitățile lexicale ale versificatorilor și cititorilor.

Folosind metoda analizei, am demonstrat că imperfecțiunile textelor poetice nu au diminuat mesajele acestora, ci, dimpotrivă, ofereau românilor basarabeni un alt sistem de valori. Investigația confirmă cu certitudine că configurațiile tematice și de viziune ale versificatorilor erau influențate de obscurantismul omniprezent în provincia Basarabia, menținut cu succes de autoritățile țariste.

Referințe:

1. RĂDULESCU, I. Rugăciune din Postul Mare (după Pușkin). În: *Luminătorul*, 1908, nr.3, p.9-10.
2. DANILOV, S. Anul Nou. În: *Luminătorul*, 1909, nr.2, p.5-6.
3. DANILOV, S. Zile stinse. În: *Luminătorul*, 1909, nr.7, p.40-42.
4. DANILOV, S. Eu nu găsesc cuvinte. În: *Luminătorul*, 1910, nr.1, p.18-19.
5. DANILOV, S. Cugetări la o grabnică moarte. În: *Luminătorul*, 1912, nr.8, p.51-53.
6. DANILOV, S. Veniți... În: *Luminătorul*, 1916, nr.4, p.26.
7. DANILOV, S. Patru rânduri. În: *Luminătorul*, 1915, nr.6, p.68, 69.
8. DANILOV, S. Iubitorilor de sine. În: *Luminătorul*, 1916, nr.8, p.53.
9. MATEEVICI, A. Pe Baraba ori pe Hristos? În: *Luminătorul*, 1912, nr.3, p.29-30.
10. MATEEVICI, A. Nădejdea. În: *Luminătorul*, 1911, nr.12, p.23-24.
11. POCLITARI, I. Doamne și stăpânul vieții mele. În: *Luminătorul*, 1916, nr.3, p.50-51.
12. IGNATIEV, M. Sfârșitul Postului Mare. În: *Luminătorul*, 1917, nr.4, p.39-40.
13. ELEFTERIU, B. Cântecele creștinesc la leagănul copilului. În: *Luminătorul*, 1911, nr.5, p.59-60.
14. ARHIRII, P. Basarabia. În: *Luminătorul*, 1917, nr.6, p.48.

Prezentat la 19.11.2016