

CZU: 338(478)"1995/2016"

## DINAMICA STRUCTURII INTERNE A ECONOMIEI NAȚIONALE A REPUBLICII MOLDOVA ÎNTRE ANII 1995 și 2016

*Marcel REVENCO*

*Universitatea de Stat din Moldova*

Studiul de față atestă că în prezent economia Republicii Moldova se confruntă cu serioase probleme atât de ordin obiectiv, cât și subiectiv. Ruinarea bazei tehnico-materiale de producție în primii ani de tranziție la economia de piață a avut un impact extrem de negativ asupra dezvoltării activității economice în toate ramurile și sectoarele economiei. Structura actuală a economiei R. Moldova se apropie tot mai mult de cea a țărilor dezvoltate, unde rolul principal ca pondere în formarea PIB-ului îl joacă sectorul serviciilor, fiind urmat de industrie și cea mai mică pondere revenindu-i agriculturii. Evoluția ponderii principalelor ramuri și sectoare în formarea PIB-ului demonstrează că, în prezent, R. Moldova este o țară cu o descreștere a sectorului agrar și a celui industrial și cu o creștere evidentă a sectorului serviciilor, iar structura economiei reprezintă mai degrabă un conglomerat de activități economice.

*Cuvinte-cheie: economie națională, industrie, agricultură, servicii, privatizare.*

### DYNAMICS OF THE INTERNAL STRUCTURE OF THE NATIONAL ECONOMY OF THE REPUBLIC OF MOLDOVA BETWEEN 1995-2016

The present study attests that at present the economy of the Republic of Moldova is facing serious problems both objectively and subjectively. The ruining of the technical-material base of production in the first years of transition to the market economy had an extremely negative impact on the development of the economic activity in all branches and sectors of the economy. The current structure of the economy of Moldova is getting closer to that of the developed countries, where the main role as a share in the formation of the GDP is played by the services sector, being followed by the industry and the lower weight returning to agriculture. The evolution of the share of the main branches and sectors in the formation of the GDP shows that, at present, the Republic of Moldova is a country with a decrease of the agricultural and industrial sector, and with an obvious growth of the services sector, and the structure of the economy is rather a conglomerate of economic activities.

*Keywords: national economy, industry, agriculture, services, privatization.*

### Introducere

În literatura de specialitate există mai multe abordări cu privire la conceptul de economie națională, care este „aplicabil oricărui stat al lumii, fie că e vorba de o țară agrară, agrar-industrială, industrial-agrară, industrial-dezvoltată” [1, p.304]. Astfel, conform unor autori, economia națională ar fi un ansamblu de activități, relații și fluxuri economice, care se desfășoară de și se statornicesc între subiecții economici ai unei națiuni, în cadrul și pe teritoriul unui stat determinat [2, p.188]. Economia națională exprimă o formă specifică a diviziunii și cooperării muncii în interiorul unei țări. În cadrul economiei naționale sistemul activităților economico-sociale este structurat pe sectoare economice [primar (agricultura și silvicultura), secundar (industria extractivă, prelucrătoare, producerea de utilități (energie, gaze, apă) și construcțiile), terțiar (comerț, hoteluri și restaurante, transporturi și comunicații, servicii pentru întreprinderi, servicii sociale, alte ramuri) [3, p.17] și cuaternar (produce servicii de înaltă calitate intelectuală)], pe tipuri de agenți economici, pe ramuri și subramuri de activitate. Economia națională integrează, sub aspect social-politic și național-statal, sistemele și subsistemele de activități economice și sociale, într-o formă concret-istorică a evoluției colectivităților umane omogene – națiunile [4, p.11]. Conform Mihaelei Nicoară, economia națională se definește printr-o serie de trăsături caracteristice, cum ar fi autonomia și independența relativă, evoluția și mișcarea care sunt guvernate de legi proprii, întrepătrunderea cu celelalte economii naționale, existența unui sistem economico-social bine structurat pe sectoare economice, pe tipuri de actori economici, pe ramuri și subramuri de activitate, pe trepte de agregare verticală (microeconomică, mezoeconomică, macroeconomică) [1, p.304, 305-306].

În opinia lui Andrei Blanovschi, economia națională poate fi definită ca totalitatea ramurilor și subramurilor din sfera productivă și cea neproductivă care s-au format și s-au structurat istoric în procesul adâncirii diviziunii sociale a muncii și specializării producției în cadrul unei țări. Obiectivul prioritar al economiei

naționale este satisfacerea nevoilor mereu crescânde ale întregii societăți și ale fiecărui membru al ei în parte. Apariția economiilor naționale marchează intrarea popoarelor într-o etapă superioară a vieții economice și sociale și, totodată, trecerea la forme superioare de dezvoltare și organizare a activității economico-sociale. Economiile naționale contemporane sunt rezultatul unui îndelungat proces istoric și care la diverse popoare s-au format în epoci diferite. Economiile naționale se prezintă ca o parte componentă a societății, ca un domeniu prioritar al vieții sociale, care se află în strânsă dependență cu toate celelalte domenii de activități din cadrul societății. În mod concret, economiile naționale exprimă diviziunea socială a muncii în interiorul granițelor naționale, respectiv procesul de separare a diferitor categorii de muncă în cadrul ansamblului muncii sociale, de structurare a activităților economico-sociale în ramuri, subramuri și unități economice de sine stătătoare. La baza apariției și constituirii economiei naționale au stat o serie de premise, dintre care cele mai importante sunt națiunea ca unitate structural esențială a existenței societății, teritoriul național, un anumit nivel al adâncirii diviziunii sociale a muncii [4, p.13].

Economiile naționale ale statelor lumii se deosebesc între ele atât după structura pe ramuri, cât și după nivelul de dezvoltare. Pentru a aprecia nivelul de dezvoltare a economiei naționale se utilizează câțiva indicatori, dintre care principalul este Produsul Intern Brut (PIB). Economia națională a oricărei țări reprezintă un ansamblu coerent format din mai multe ramuri și subramuri de producție și servicii. Economia unei țări poate fi simplă, în cazul când este alcătuită dintr-un număr redus de ramuri și subramuri, și complexă, atunci când dispune de toate ramurile și subramurile principale [5, p.5].

De circa două secole ramura principală a economiilor naționale ale statelor dezvoltate este industria. Actualmente, în aceste țări locul industriei l-a ocupat informatica și alte ramuri de vârf, reprezentante ale sectorului terțiar, pe când agricultura, rămânând o ramură strategică, s-a deplasat pe locul al treilea. Dacă vorbim despre părțile componente ale economiei naționale, se consideră că ea este „constituită din ansamblul unităților economice rezidente, care au un centru de interes pe teritoriul economic al țării” [6, p.22].

Menționând că economia națională cuprinde mai multe componente și procese, unii specialiști atenționează la faptul că unele dintre acestea, din varii motive, nici nu sunt înregistrate de către organele de resort. Această componentă (cum o numesc ei, „neobservabilă”) a economiei naționale, „în literatura de specialitate a primit mai multe definiții (economie subterană, neformală, tenebră etc.), considerându-se substituibile și doar mărinind confuzia cercetărilor în acest domeniu” [7, p.11].

### **Structura economiei naționale a Republicii Moldova moștenite de la Imperiul Sovietic**

Noțiunea de structură reprezintă un mod specific de grupare și ordonare a elementelor componente într-un cadru instituțional și care caracterizează un sistem oarecare. Structura economiei naționale reflectă elementele ei componente, natura și proprietățile acestora, poziția lor în cadrul sistemului economic existent și rolul pe care îl joacă fiecare element, precum și legăturile și interacțiunile lor reciproce. Printre ele o importanță deosebită are structura de ramură, pe care o vom analiza în continuare. Prin ramură a economiei naționale se înțelege ansamblul de activități organizate într-un mod specific și desfășurate în scopul producerii aceleiași categorii de produse sau al furnizării aceleiași categorii de servicii. Principiul de bază al clasificării ramurilor îl constituie gruparea tipurilor de activități, și nu a unităților în ansamblul lor. Totodată, având în vedere desfășurarea activităților din cadrul economiei naționale într-o formă organizatorică concretă, la încadrarea activităților pe ramuri se ține cont și de structura organizatorică a unităților, și de modul de organizare a evidenței. Structura pe ramuri pune în evidență alcătuirea economiei naționale pe ramuri și subramuri. Fiecare ramură este formată dintr-un număr de unități în care se desfășoară activități similare din punctul de vedere al diviziunii sociale a muncii. Principalele ramuri existente la etapa actuală de dezvoltare a economiei naționale în funcție de nivelul de adâncire a diviziunii sociale a muncii și specializării activităților umane sunt următoarele: agricultura, industria, construcțiile, transporturile, telecomunicațiile, comerțul, învățământul, ocrotirea sănătății, protecția socială, gospodărirea comunală, cultura, știința, administrația publică și alte ramuri [4, p.34].

O importanță mare are și structura de proprietate, care pune în evidență componenta, formarea internă a economiei naționale din punctul de vedere al proprietății. Ea se reflectă în mod concret la relația dintre individ și rezultatele muncii lui, la relația dintre membrii societății și bogăția acesteia. Din punct de vedere economic, proprietatea reprezintă un ansamblu de relații sau raporturi dintre oameni cu privire la însușirea, folosirea și înstrăinarea unui bun existent sau obținut prin activitate economică. În acest sens, proprietatea a apărut odată cu societatea și va exista atât timp, cât va exista societatea omenească [4, p.37].

În anii puterii sovietice structura economiei moldovenești a fost planificată astfel încât ea să poată funcționa normal doar în cadrul imensului Imperiu Sovietic. Construirea întreprinderilor industriale era rezultatul promovării unei politici de deznaționalizare a republicii. Producția agricolă nu era prelucrată pe loc, ci era exportată în calitate de materie primă în celelalte republici unionale. În schimb, noile întreprinderi create funcționau în întregime pe baza materiei prime, a resurselor energetice și a forței de muncă importate în temei din Rusia și Ucraina. Fabricile de conserve au fost concentrate în mare parte în Transnistria, iar cele de prelucrare a laptelui – în nordul republicii, în special la Bălți, pe când materia primă agricolă era localizată mai mult sau mai puțin pe întreg teritoriul țării. În fine, cele mai performante întreprinderi constructoare de mașini erau unice în felul lor. Izolate, ele nu puteau coopera între ele pentru a obține produse finite. Astfel, industria constructoare de mașini a Moldovei reprezenta doar niște componente separate ale sectorului secundar al țării. Caracterul preponderent agricol al economiei naționale s-a format nu în anii 90, ci anterior, fiind determinat de politica economică promovată de partidul comunist al URSS, conform căreia majoritatea republicilor unionale erau specializate în general în fabricarea produselor alimentare și a materiei prime. Astfel, RSS Moldovenească, căreia îi reveneau mai puțin de 0,5% din terenurile agricole, producea anual circa 3,5% din producția agricolă, inclusiv 26% din producția de struguri și 40% din producția de tutun. După volumul producției alimentare ea ocupa locul 6 printre cele 15 republici unionale [8, p.60].

Industria moldovenească creată în anii postbelici avea în multe privințe un caracter artificial, concepută fiind ca instrument de modificare a componenței naționale a populației republicii. Întreprinderile industriale, de proporții uriașe, erau construite fără a fi pregătite și cadrele corespunzătoare de specialiști, ca mai apoi aceștia să fie importați din toate colțurile imensului imperiu. În plus, aceste întreprinderi funcționau totalmente pe baza resurselor energetice și a materiei prime importate. În același timp, cea mai mare parte a producției agricole moldovenești era exportată sub formă de materie primă în alte republici unionale, în loc să fie prelucrată de industria locală. De asemenea, ponderea industriei în raioanele din stânga Nistrului era mult mai mare decât în raioanele din dreapta Nistrului, situație explicată prin faptul că populația din stânga Nistrului era mult mai sovietizată, iar „ideologiile și geopoliticienii ruși conștientizau că, în cazul apariției unor situații de iredentism în republică, s-ar putea miza mai mult pe locuitorii din raioanele estice ale republicii, care erau mai atașați față de regim” [9, p.67-72].

Elaborarea și promovarea politicii industriale în RSS Moldovenească se făcea în birourile ministerelor unionale de ramură și ale Gosplanului URSS, cu participarea mai mult sau mai puțin formală a organelor de conducere locale. În linii mari, industria Moldovei, creată, cum am spus, în anii puterii sovietice, poate fi divizată în trei subramuri:

1) care își bazează activitatea pe utilizarea materiei prime locale și care dispun de o piață de desfacere internă mai mult sau mai puțin stabilă. Acestea sunt a) industria alimentară, b) industria materialelor de construcții, c) industria ușoară (în temei pielăria, confecționarea încălțămintei, a blănurilor și covoarelor), d) industria farmaceutică și de producere a parfumurilor (deși la începutul anilor 90 practic a dispărut sectorul de cultivare și extragere a uleiurilor eterice);

2) care, deși funcționează pe baza materiei prime importate, își găsesc relativ ușor o piață de desfacere. Aici vom nominaliza în primul rând industria textilă, care în prezent utilizează materia primă pusă la dispoziție de către furnizorii din Europa Occidentală, producând mărfuri ce se vând aproape în exclusivitate pe piața externă. Din această categorie fac parte și întreprinderile industriei de producere a aparatelor electrice și electronice de uz casnic care, deși își bazează activitatea pe materia primă importată, și-au pierdut piețele tradiționale de desfacere la răsărit. Aceste întreprinderi ar reuși mai ușor să se reutilizeze și să se afirme din nou atât pe piața internă, cât și pe cea externă;

3) care sunt cel mai puțin legate de tradițiile naționale, de dezvoltarea altor ramuri și care, în plus, sunt supra-consumatoare de energie și materie primă, importate de la depărtări uriașe și cu bani grei. Acestea sunt întreprinderile industriei constructoare de mașini, faima de altă dată a industriei moldovenești, care produceau tractoare și altă tehnică agricolă, utilaje grele, instalații frigorifice industriale, tot felul de produse destinate complexului militar sovietic.

Deosebit de puternic era potențialul Moldovei în domeniul electronicii, subramură bazată pe o largă utilizare a rezultatelor științei moderne. Uzinele „Mezon”, „Signal”, „Semnal”, „Vibropribor”, „Topaz” deserveau complexul militar, producția lor fiind folosită pentru sistemele de ghidare a rachetelor, pentru flota militară maritimă etc. Aceste întreprinderi nu produceau tehnică militară în complex, ci doar piese, anumite

componente, așa că după destrămarea URSS aceste întreprinderi au devenit, practic, inutile. Industria blocului militar utilizează astăzi mai puțin de 10% din capacitățile lor de producție. Cu toate acestea, întreprinderile electronice mai pot fi încă reprofile pentru producția civilă [8, p.70].

RSS Moldovenească a fost o țară agrară, iar în ultima treime a secolului al XX-lea, în perioada dezvoltării intensive a ramurilor industriale, republica devenise o țară agrar-industrială, deoarece ponderea producției industriale raportată la PIB constituia 52-54% [4, p.40].

### **Structura actuală a economiei naționale a Republicii Moldova**

Odată cu destrămarea URSS, a proclamării independenței și suveranității Republicii Moldova, situația s-a schimbat radical. Au fost inițiate și treptat realizate transformări cu caracter de tranziție la o altă formă de organizare a activității economice – la cea bazată pe principiile economiei de piață. În componența sistemului relațiilor de producție, repartitie, schimb și consum locul central îl ocupă relațiile de proprietate. Ținând cont de acest subiect, conducerea tânărilor stat moldovenesc de la bun început a pus în prim-plan problema reformării proprietății, care a fost și continuă să fie soluționată prin deetimizarea și privatizarea mijloacelor de producție. Însă, lipsa la moment a unei strategii de reformare științific argumentate, a legislației riguroase și bine precizate, precum și a unei guvernări capabile să contribuie la distribuirea, cât de cât echilibrată, a averii naționale, acumulate prin munca generațiilor precedente, între cetățeni, a provocat consecințe negative. În multe cazuri, deetimizarea și privatizarea au parcurs în mod haotic, cu tot felul de greșeli și neajunsuri. O bună parte a patrimoniului țării a fost furat, distrus sau irosit. Oricum, proprietatea socialistă a fost înlocuită cu proprietatea privată și cea publică. Majoritatea cetățenilor Republicii Moldova au devenit proprietari reali, fie prin deetimizarea întreprinderilor industriale, de construcții, transport, comerț și fondarea diferitor societăți pe acțiuni. Ca urmare, reformarea proprietății socialiste s-a soldat cu constituirea noilor forme de proprietate: publică, privată, mixtă [4, p.20].

Devenind independentă, Republica Moldova s-a pomenit cu o economie deformată și profund dependentă de resursele energetice și de piețele de desfacere aflate la sute de kilometri depărtare. Mai mult, majoritatea întreprinderilor erau înzestrate cu utilaj uzat fizic și moral, incapabile de a produce mărfuri competitive. Era și firesc ca odată cu destrămarea Imperiului Sovietic situația în economia Moldovei să se înrăutățească brusc. Tocmai așa și fusese cândva planificat să se întâmple. În consecință, s-a intensificat procesul de dezindustrializare a țării, proces însoțit de reducerea numărului angajaților în domeniile culturii, învățământului, ocrotirii sănătății [8, p.58].

Economia națională contemporană este o economie de piață mixtă. În componența ei funcționează și se influențează reciproc două sectoare principale: unul privat și altul public. Economia mixtă contemporană s-a născut din situațiile de criză pe care le-a cunoscut economia de piață a concurenței imperfecte, din necesitatea de a armoniza exigențele eficienței economice și liberei inițiative cu normele minim acceptate de echitate socială. Economia mixtă este o economie descentralizată, în sensul că asigură prioritate deciziilor agenților economici fizici și juridici, o economie concurențială, fondată pe lupta de concurență și pe circulația informației, o economie care urmărește maximizarea profitului ca condiție de supraviețuire și progres, de sporire a bunăstării populației [4, p.22].

În a doua jumătate a anilor 90 în R. Moldova începe un proces activ de dezindustrializare, agricultura revenind din nou, ca acum câteva decenii, la statutul de ramură principală a economiei. Începând cu anul 1991 agricultura devine preponderentă față de industrie și la astfel de indicatori, cum ar fi: participarea la formarea PIB, utilizarea fondurilor fixe de producție și, mai ales, după ponderea acestei ramuri în structura exporturilor. Putem deci conchide că la începutul anilor 90, în urma dezindustrializării, R. Moldova s-a transformat dintr-o țară industrial-agrară în una agrar-industrială, ceea ce constituie o involuție evidentă. Astfel, agricultura revine în centrul economiei naționale, cu o pondere în PIB de 25-30%, urmată de România cu o pondere a agriculturii în PIB de cca 20%. În celelalte țări din regiune contribuția aceste ramuri la formarea PIB-ului era mult mai modestă, constituind cca 9% în Bulgaria, 8% în Ungaria, 7% în Polonia, 6% în Slovacia, 5% în Cehia. În general, în statele UE această pondere este în medie de 3% [8, p.60].

După anii 1990, economia R. Moldova a cunoscut un puternic declin economic, pe care l-a depășit în anii 2000. De la începutul anilor 90 ai secolului XX-lea, economia țării noastre se confruntă cu o criză care a afectat toate sectoarele. Cauzele principale ale acestei crize sunt legate de dificultățile perioadei de tranziție de la economia planificată la economia de piață. Economia de tip socialist a falimentat, generând numeroase probleme. Acestea s-au reflectat prin micșorarea PIB-ului, a producției industriale și agricole, falimentarea

multor întreprinderi, creșterea bruscă a șomajului ș.a. Treptat însă are loc restructurarea și modernizarea economiei naționale, iar PIB-ul este în ușoară creștere, începând cu anul 2000. Ca rezultat, are loc o tendință de creștere și a PIB-ului pe locuitor [5, p.11].

Conform datelor Biroului Național de Statistică, la mijlocul anilor 90 rolul principal la formarea PIB-ului în structura economiei R. Moldova îl deținea industria cu o pondere de 40,6% din total, fiind urmată de sfera serviciilor cu o pondere de 31,3% din total și de agricultură cu o pondere de 27,9% din total. Ponderea mare a agriculturii în formarea PIB-ului se datora în mare măsură nivelului general de dezvoltare a economiei naționale, deoarece ramurile din sectorul agroindustrial asigurau cea mai mare participare în producția globală. În acest sector activau cca 2/3 din numărul celor angajați în sfera productivă, iar producția agroindustrială constituia principalul articol de export (Tab.1).

Tabelul 1

**Dinamica ponderii sectoarelor economiei naționale în PIB-ul Republicii Moldova în anii 1995-2016 (%)<sup>1</sup>**

	1995	1997	1999	2001	2003	2005	2007	2009	2011	2013	2015	2016
	100	100	100	100	100	100	100	100	100	100	100	100
<b>Agricultură</b>	27,9	27,1	23,6	21,8	17,4	15,6	10,9	10,6	13,6	12,4	11,4	11,7
<b>Industrie</b>	40,6	34,9	31,2	33	33,5	30,6	26,4	25,1	27	27,5	27,4	27,3
<b>Servicii</b>	31,3	38	45,2	45,3	48,9	53,8	62,6	64,3	59,5	60,3	61,2	61,1

În structura ramurală a industriei rolul principal revenea industriei alimentare (46,2% din totalul industriei), urmată de electroenergetică (17,6%), industria constructoare de mașini (10,8%) și cea ușoară (6,2%). Ramurile industriei se caracterizau printr-o amplasare teritorială neuniformă. Cea mai mare parte din întreprinderile industriale erau concentrate în orașele mari și mijlocii din regiunea Centrală (Chișinău, Călărași, Cricova), din regiunea de Nord (Bălți, Cupcini, Drochia), din cursul inferior al râului Nistru (Tiraspol, Tighina, Dnestrovsc). În regiunea de Sud erau amplasate mai puține întreprinderi industriale, din care predominau cele ale industriei alimentare (Cahul, Comrat, Cimișlia) [10].

Un rol relativ mic (31,3%), comparativ cu țările dezvoltate, în structura economiei naționale revenea ramurilor serviciilor care deservește producția: aprovizionarea tehnico-materială, deservirea informativă de calcul, instituțiile de proiectare, birourile de construcții. În ramurile din sfera neproductivă activau cca 30% din numărul celor angajați în economia națională. Acest indice era mult mai inferior comparativ cu statele înalt dezvoltate, unde acesta atinge cota de 70-80%. Reformele inițiate și promovate la începutul anilor 2000 au determinat atingerea unor rezultate pozitive și schimbări structurale în cadrul economiei R. Moldova. Astfel, s-a redus mai mult de două ori ponderea agriculturii la formarea PIB-ului, până la 11,7% în anul 2016. S-a redus esențial în această perioadă și ponderea industriei – până la 27,3%, și a crescut de circa două ori ponderea sferei serviciilor – până la 61,1%. Aceste schimbări s-au produs în mare măsură datorită creșterii importanței sectorului privat care contribuie cel mai mult la formarea PIB-ului, liberalizării prețurilor, creării structurilor pentru buna funcționare a pieței prin apariția băncilor comerciale, burselor de valori, zonelor economice libere (Fig.1,2).

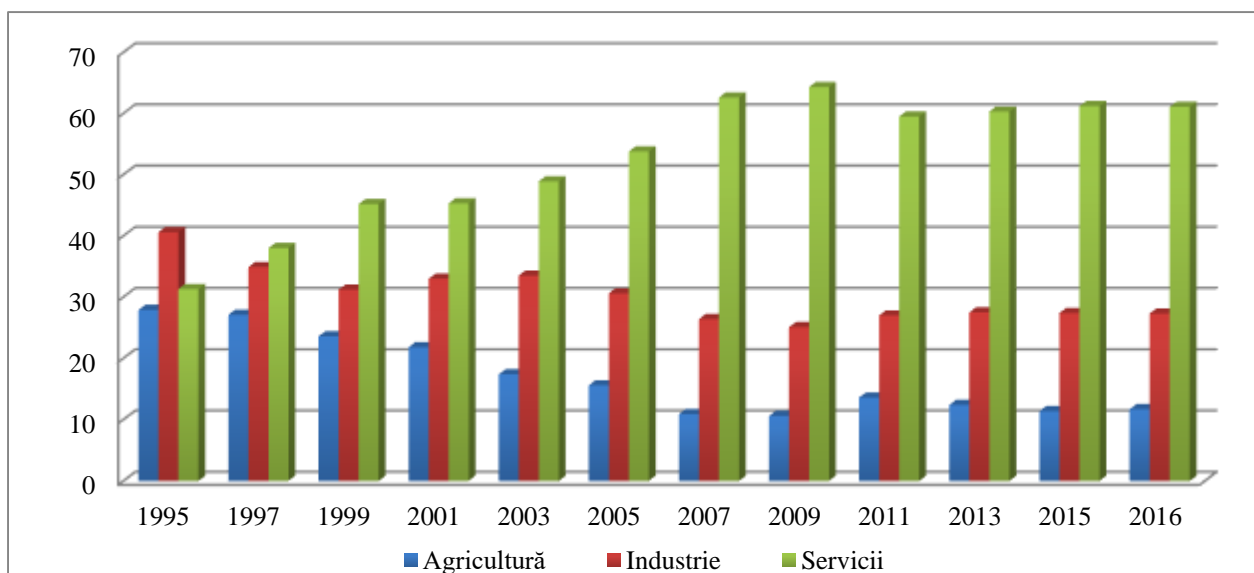
La etapa actuală, în scopul evaluării activității economiei naționale, se folosesc două sisteme de calcul: sistemul conturilor naționale (SCN) și sistemul producției materiale (SPM). Sistemul conturilor naționale pornește de la postulatul teoretic, potrivit căruia venitul național, denumit și valoare adăugată, se caracterizează nu doar în ramurile producției materiale (agricultura, industria, construcțiile etc.), ci și în celelalte domenii ale economiei naționale, precum învățământul, știința, ocrotirea sănătății etc. Astfel spus, acest sistem cuprinde sistemul producției materiale și întreaga gamă de servicii materiale și imateriale. Se aplică pe larg în statistica țărilor cu economie de piață dezvoltată, precum și în statistica instituțiilor internaționale, inclusiv ONU, iar de la un timp și în țările în tranziție spre economia de piață, inclusiv în R. Moldova. Sistemul conturilor naționale are ca obiectiv esențial sistematizarea multiplelor variații de fluxuri și fenomene economice și clasificarea acestora într-un număr limitat de variabile la nivelul economiei naționale. El

<sup>1</sup> Tabelul a fost alcătuit în baza datelor statistice preluate din Banca de Date Statistice de la Biroul Național de Statistică, 2019. *Notă:* pentru anii 1995, 2001, 2003, 2007, 2011, 2016 au fost înregistrate datele rotunjite și din această cauză nu corespunde suma. [https://statbank.statistica.md/pxweb/pxweb/ro/40%20Statistica%20economica/40%20Statistica%20economica\_\_13%20CNT\_\_SCN93\_\_CNT110\_\_Resurse\_\_CAEM%20Rev%20/CNT110054.px/table/tableViewLayout1/?rxid=9a62a0d7-86c4-45da-b7e4-fecc26003802]

constituie fundamentul calculării indicatorilor măsurării activităților economice la nivel de țară. Cu ajutorul acestora se determină rezultatele activității economiei naționale în ansamblul ei. Sistemul indicatorilor economici sintetici include mai mulți indicatori, printre care și Produsul Intern Brut, care în forma sa valorică reprezintă valoarea brută a bunurilor și serviciilor finale create în interiorul țării de către agenții economici autohtoni și străini, într-o perioadă de timp (de regulă, într-un an) [4, p.286].

Structura actuală a economiei naționale a R. Moldova este influențată de două circumstanțe. Prima constă în faptul că țara noastră nu dispune de resurse naturale (metale, petrol, gaze naturale, cărbune, lemn pentru construcții), din care cauză nu are posibilitatea să-și dezvolte o industrie corespunzătoare. A doua se referă la consecințele condiționate de trecerea de la sistemul socialist la cel al economiei de piață. Din punctul de vedere al structurii de ramură, o țară este considerată agrară dacă ponderea producției agricole în cadrul PIB-ului depășește 50% și agrar-industrială sau industrială în cazul în care ramurile industriei ocupă mai mult de 50%.

Agricultura constituie unul dintre sectoarele-cheie pentru economia R. Moldova. Politica în domeniul agriculturii este un pas înainte în sprijinul dezvoltării rurale, anume prin întărirea eficienței și competitivității în sectorul agroalimentar, susținerea financiară a producătorilor agricoli, sprijinirea pieței produselor agricole, ajustarea și armonizarea legislației din domeniul agroalimentar la standardele europene.



**Fig.1.** Dinamica ponderii sectoarelor economiei naționale în PIB-ul Republicii Moldova pentru anii 1995-2016<sup>2</sup>.

Prima și cea mai importantă particularitate a agriculturii este aceea că pământul este principalul element al capitalului agricol, funcționând concomitent atât ca obiect al muncii, cât și ca mijloc de muncă. Pământul participă nu doar la procesul de producție din agricultură, ci și din celelalte ramuri ale economiei naționale, însă rolul său economic este total diferit, funcționând ca loc de așezare, ca bază, ca temelie a spațiului de funcționare. La mijlocul anilor 90 ponderea agriculturii în formarea PIB-ului R.Moldova era de 27,9%, mult sub industrie și un pic mai puțin comparativ cu sfera serviciilor. În anii următori ponderea și importanța agriculturii scade, încât în anul 2009 aceasta să constituie 10,6% din totalul PIB-ului țării. Faptul se explică prin criza profundă prin care a trecut acest sector al economiei și, în special, cauza fiind promovarea lentă a reformelor inițiate. În perioada anilor 2011-2013 are loc redresarea situației și se atestă o învioreare în acest sector cu o creștere și a ponderii la formarea PIB-ului de până la 13,6%. Aceasta se explică prin creșterea producției vegetale, dictată de cererile crescânde la export. Începând cu anul 2013 din nou se observă o reducere a ponderii agriculturii în formarea PIB-ului R. Moldova – până la 11,7%, proces cauzat de redu-

<sup>2</sup> Figura a fost alcătuită în baza datelor statistice preluate din Banca de Date Statistice de la Biroul Național de Statistică, 2019 [https://statbank.statistica.md/pxweb/pxweb/ro/40%20Statistica%20economica/40%20Statistica%20economica\_\_13%20CNT\_\_SCN93\_\_CNT110\_\_Resurse\_\_CAEM%20Rev%202/CNT110054.px/table/tableViewLayout1/?rxid=9a62a0d7-86c4-45da-b7e4-fecc26003802]

cerea producției din cauza reducerii exporturilor. Astfel, în prezent ponderea agriculturii în structura economiei naționale este de 11,7%, ceea ce apropie R. Moldova de țările dezvoltate.

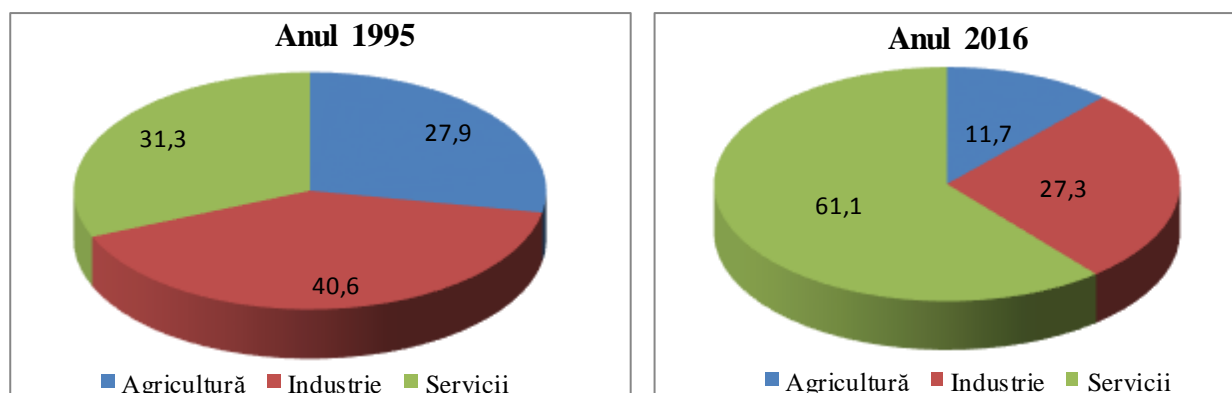


Fig.2. Ponderea sectoarelor economiei naționale în PIB-ul Republicii Moldova în anul 1995 și anul 2016<sup>3</sup>.

În cadrul agriculturii ramura principală rămâne și în continuare cultura plantelor, ei revenindu-i cca 2/3 din producția agricolă totală. Aceasta se datorează faptului că R. Moldova are condiții agroclimatice favorabile pentru practicarea unei varietăți mari de culturi agricole, printre care rolul principal revine cerealelor și leguminoaselor pentru boabe, care realizează peste 50% din producția totală. Sectorul vegetal este caracterizat de producții mici și randamente foarte scăzute la majoritatea culturilor agricole. Acestea pot fi comparate cu cele înregistrate în unele țări din regiune ca Ucraina și România, dar nu și cu cele obținute în statele în care se practică agricultura modernă. Tendințele generale ale evoluției randamentelor medii și a producțiilor totale în R. Moldova sunt influențate de utilizarea ineficientă a resurselor de producție, naturale, umane și materiale. La fel, sectorul vegetal este vulnerabil în fața hazardurilor naturale. Cu toate acestea, în ultimii 5-7 ani recolta globală se caracterizează prin majorarea considerabilă a producției vegetale, care a fost generată de sporirea producției medii a culturilor agricole, ca impact al condițiilor climatice favorabile.

Sectorul creșterii animalelor se află, începând cu anii 90, într-o criză profundă, care se manifestă în primul rând prin micșorarea substanțială a șeptelului principalelor categorii de animale. Sectorul zootehnic este reprezentat de efectivul vitelor și păsărilor în toate gospodăriile care desfășoară activitate agricolă, principalele specii de animale fiind: bovinele, porcinele, ovinele, caprinele și cabalinele. Sectorul animalier al Republicii Moldova în perioada tranziției spre economia de piață a cunoscut metamorfoze colosale. După estimările Ministerului Agriculturii, în această perioadă s-a redus efectivul la toate categoriile de animale, cel mai mult cel al bovinelor. Situația în sectorul zootehnic continuă să fie determinată de situația în gospodăriile auxiliare în care se produce cea mai mare parte a producției animaliere.

Conform datelor statistice oferite de BNS, sectorul silvic dispune de un fond forestier cu o pondere de 11,6% din suprafața totală a țării, astfel R. Moldova fiind una dintre țările cu cel mai mic grad de împădurire din Europa. Pădurile sunt repartizate extrem de neuniform. Cea mai împădurită regiune economică este cea Centrală cu 13,5% din suprafața totală, regiunea de Nord are 7,2% și cea de Sud 6,7% [10].

Conform CAEM (clasificatorul activităților economice din Moldova), sectorul industrial al R. Moldova este constituit din industria extractivă, industria prelucrătoare și sectorul energetic. Ponderea cea mai mare în sectorul industrial al țării o menține industria prelucrătoare cu 83,2%, urmată de sectorul energetic cu o pondere de 10%.

Industria, ca și agricultura, a înregistrat în ultimele două decenii o reducere a ponderii în formarea PIB-ului R. Moldova. Astfel, dacă în anul 1995 ponderea industriei era de 40,6%, atunci în anul 2016 aceasta avea o pondere de 27,3%, deci s-a redus cu aproape o treime. Spre deosebire de agricultură, ponderea industriei în toată această perioadă a scăzut continuu. Printre cauze menționăm lipsa resurselor proprii, înzestrarea insuficientă cu mijloace de producție și tehnologii performante, lipsa brațelor calificate de muncă, neorganizarea și nereorientarea la timp a întreprinderilor industriale existente (Tab.2).

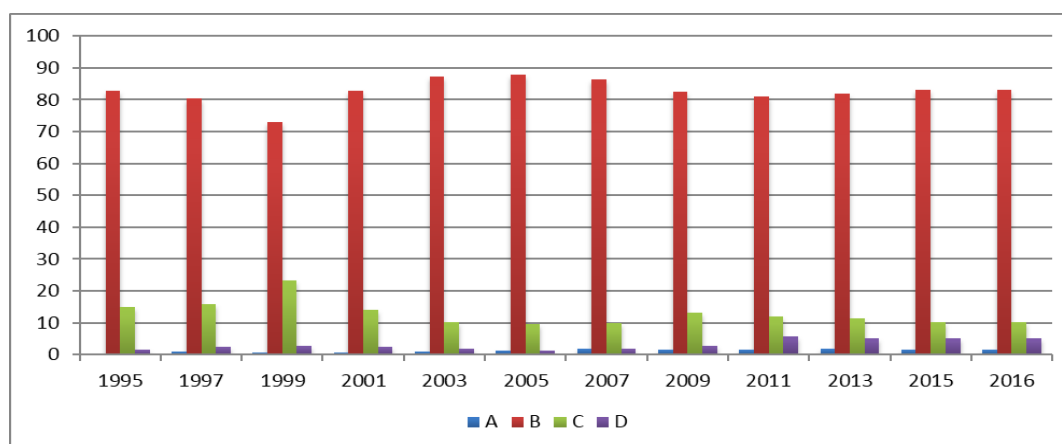
<sup>3</sup>Figura a fost alcătuită în baza datelor statistice preluate din Banca de Date Statistice de la Biroul Național de Statistică, 2019 [https://statbank.statistica.md/pxweb/pxweb/ro/40%20Statistica%20economica/40%20Statistica%20economica\_\_13%20CNT\_\_SCN93\_\_CNT110\_\_Resurse\_\_CAEM%20Rev%202/CNT110054.px/table/tableViewLayout1/?rxid=9a62a0d7-86c4-45da-b7e4-fecc26003802]

Tabelul 2

**Dinamica ponderii subramurilor industriei în volumul producției Republicii Moldova în perioada anilor 1995-2016 (%)<sup>4</sup>**

	1995	1997	1999	2001	2003	2005	2007	2009	2011	2013	2015	2016
	100	100	100	100	100	100	100	100	100	100	100	100
<b>A</b>	0,5	0,9	0,6	0,6	0,9	1,3	1,9	1,6	1,5	1,8	1,5	1,5
<b>B</b>	82,8	80,5	73,1	82,7	87,2	87,9	86,4	82,5	81,1	81,8	83,2	83,2
<b>C</b>	15,0	16,0	23,4	14,2	10,1	9,5	9,8	13,1	11,9	11,3	10,2	10,3
<b>D</b>	1,7	2,6	2,9	2,4	1,8	1,3	1,9	2,8	5,6	5,1	5,1	5,1

În cadrul industriei, ponderea principalelor subramuri au înregistrat schimbări mai puțin evidente. Ca subramură principală rămâne și în continuare industria prelucrătoare, a cărei pondere a crescut un pic – de la 82,8% în anul 1995 până la 83,2% în anul 2016. Puțin mai mult a crescut în această perioadă ponderea industriei extractive – de la 0,5% în anul 1995 până la 1,5% în anul 2016. Cel mai mult a crescut ponderea sectorului de distribuție a apei, salubritate și gestionarea deșeurilor (sector care, conform clasificatorului activităților economice în Moldova, este inclus la ramurile industriei) – de la 1,7% în anul 1995 până la 5,1% în anul 2016. În perioada de referință s-a redus doar ponderea producției și furnizării de energie electrică și termică, gaze și apă caldă – de la 15,0% în anul 1995 până la 10,3% în anul 2016 (Fig.3,4).



**Fig.3.** Dinamica ponderii subramurilor industriei în volumul total al producției industriale a Republicii Moldova în perioada anilor 1995-2016<sup>5</sup>.

A – Industria extractivă

B – Industria prelucrătoare

C – Producția și furnizarea de energie electrică și termică, gaze, apă caldă și aer condiționat

D – Distribuția apei; salubritate, gestionarea deșeurilor, activități de decontaminare

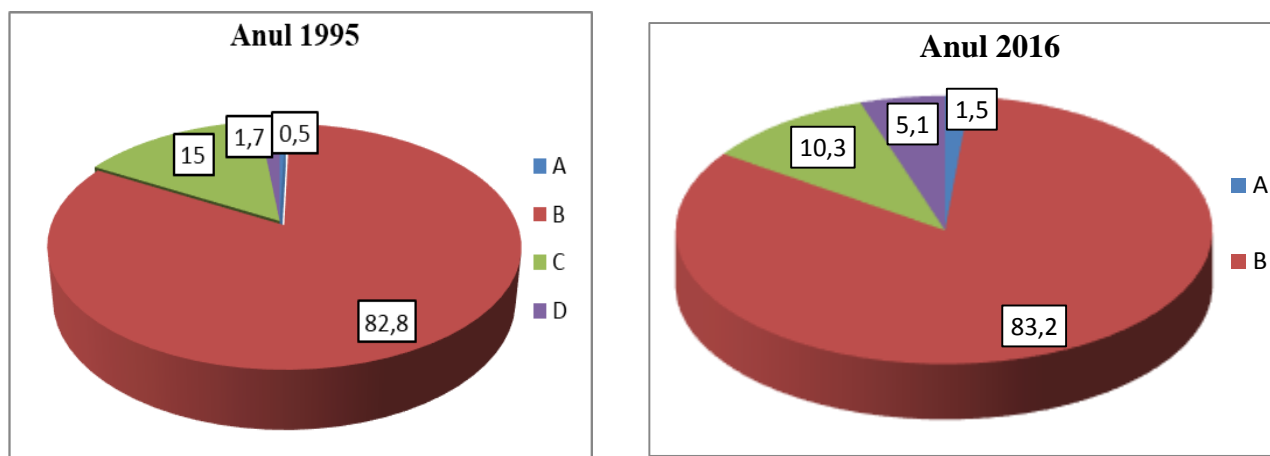
Resursele minerale ale R. Moldova sunt reprezentate preponderent de roci sedimentare, cum ar fi calcarul, creta, ghipsul, nisipul, gresia, bentonita și diatomina, care pot fi folosite la construcții, la producerea cimentului și a sticlei, în industriile alimentară, chimică, metalurgică etc. Actualmente, substanțele minerale utile solide (piatra de construcții, nisipul, granitul, pietrișul etc.) se exploatează adeseori nereglementat și excesiv. Substanțele minerale nemetalifere constituie sursa principală de materie primă minerală a R. Moldova, printre care predomină rocile carbonatice, de siliciu și argiloase, depunerile de nisip și pietriș, ipsosul, granitul, gresia etc. La moment sunt evidențiate 406 zăcăminte de substanțe minerale utile solide cu rezervele

<sup>4</sup> Tabelul a fost alcătuit în baza datelor statistice preluate din Banca de Date Statistice de la Biroul Național de Statistică, 2019 [https://statbank.statistica.md/pxweb/pxweb/ro/40%20Statistica%20economica/40%20Statistica%20economica\_\_13%20CNT\_\_SCN93\_\_CNT110\_\_Resurse\_\_CAEM%20Rev%202/CNT110054.px/table/tableViewLayout1/?rxid=9a62a0d7-86c4-45da-b7e4-fecc26003802]

<sup>5</sup> Figura a fost alcătuită în baza datelor statistice preluate din Banca de Date Statistice de la Biroul Național de Statistică, 2019. [https://statbank.statistica.md/pxweb/pxweb/ro/40%20Statistica%20economica/40%20Statistica%20economica\_\_13%20CNT\_\_SCN93\_\_CNT110\_\_Resurse\_\_CAEM%20Rev%202/CNT110054.px/table/tableViewLayout1/?rxid=9a62a0d7-86c4-45da-b7e4-fecc26003802]



industriale în cantitate de 400,5 mil. tone (ipsos, nisip pentru sticlă, tripol, diatomite etc.) și 1585,8 mil. m<sup>3</sup> (calcar tăiat, piatră brută, nisip, prundiș, argilă etc.) [5, p.17].



**Fig.4.** Ponderele subramurilor industriei în cadrul sectorului secundar al economiei naționale a Republicii Moldova în anii 1995 și 2016<sup>6</sup>.

A – Industria extractivă

B – Industria prelucrătoare

C – Producția și furnizarea de energie electrică și termică, gaze, apă caldă și aer condiționat

D – Distribuția apei; salubritate, gestionarea deșeurilor, activități de decontaminare

În prezent se exploatează cca 121 de zăcăminte, volumul anual de extragere constituind în medie 2,1 mil. tone. Cele mai exploatate sunt calcarele, argilele, nisipurile, pietrișul, prundișul, gipsul, gresia, granitul.

Suprafața ocupată de mine și cariere constituie cca 1418 ha, iar cca 785,1 ha de cariere sunt deja exploatate și necesită recultivare. Aceste lucrări practic nu se efectuează. Dacă în anii 1990-1992 se recultivau 119 ha pe an de cariere exploatate, în prezent se recultivează doar 10 ha pe an. O problemă nerezolvată este acumularea în cantități mari a straturilor de soluri decopertate [5, p.17].

În general, în perioada de referință producția totală a industriei extractive a crescut, în unele cazuri chiar de câteva ori. Aceasta se explică prin dezvoltarea rapidă a sectorului construcțiilor, care este principalul consumator de aceste resurse. De aici și creșterea ponderii acestei ramuri cu 1% în cadrul sectorului secundar (Tab.3).

**Tabelul 3**

#### Dinamica produselor industriei extractive<sup>7</sup>

Tipurile de produse industriale	1997	2005	2016
Pietre calcaroase pentru cioplit sau pentru construcții, alabastru, mii m <sup>3</sup> / mii tone	.....	474,8	188,8
Alte pietre pentru cioplit sau pentru construcție, mii m <sup>3</sup> / mii tone	106,1	250,3	498,5
Nisip, mii m <sup>3</sup> / mii tone	264,8	1051,9	1522,5
Pietriș, prundiș, bolovani și silex, mii m <sup>3</sup> / mii tone	838,5	1370,2	2349,0
Amestecuri de nisip și prundiș, mii m <sup>3</sup> / mii tone	26,0	151,6	1109,7

Situația din sectorul industrial al economiei este determinată preponderent de activitatea întreprinderilor din industria prelucrătoare. Una dintre subramurile de bază ale industriei R. Moldova rămâne și în continuare industria alimentară. Acest fapt se datorează condițiilor agroclimatice favorabile pentru dezvoltarea agriculturii, care o asigură cu materie primă. Subramurile industriei alimentare prelucrează peste 80% din producția agricolă

<sup>6</sup> Figura a fost alcătuită în baza datelor statistice preluate din Banca de Date Statistice de la Biroul Național de Statistică, 2019 [https://statbank.statistica.md/pxweb/pxweb/ro/40%20Statistica%20economica/40%20Statistica%20economica\_\_13%20CNT\_\_SCN93\_\_CNT110\_\_Resurse\_\_CAEM%20Rev%202/CNT110054.px/table/tableViewLayout1/?rxid=9a62a0d7-86c4-45da-b7e4-fecc26003802]

<sup>7</sup> Tabelul a fost alcătuit în baza datelor statistice preluate din Banca de Date BNS, 2019 [https://statbank.statistica.md/pxweb/pxweb/ro/40%20Statistica%20economica/40%20Statistica%20economica\_\_14%20IND\_\_IND030/IND030200.px/table/tableViewLayout1/?rxid=9a62a0d7-86c4-45da-b7e4-fecc26003802] https://statbank.statistica.md/pxweb/pxweb/ro/40%20Statistica%20economica/40%20Statistica%20economica\_\_14%20IND\_\_IND030/IND030100.px/table/tableViewLayout1/?rxid=9a62a0d7-86c4-45da-b7e4-fecc26003802]

locală, realizând transformarea ei în produse alimentare de calitate. Este o ramură de specializare internațională. Circa 2/3 din volumul total al exporturilor Republicii Moldova le constituie produsele industriei alimentare. Ramuri de specializare regională și internațională sunt: industria vinicolă, industria conservelor de fructe și legume, industria de sucuri naturale etc. Importanța ramurii este determinată de ponderea mare a acesteia în structura producției industriale care constituie peste 50% din total (Tab.4). În perioada menționată a crescut producția totală la majoritatea produselor acestei subramuri păstrând ponderea lor înaltă în structura totală a industriei.

Tabelul 4

Dinamica produselor industriei alimentare<sup>8</sup>

Tipurile de produse industriale	1997	2005	2016
Carne, mii tone	48,4	5,9	44,2
..carne de pasare, mii tone	4,2	2,3	29,6
Mezeluri, mii tone	8,2	14,2	16,4
Conserve din carne, mii tone	3,1	0,6	0,5
Conserve din fructe și legume, mii tone	133,1	33,0	16,7
..Sucuri de fructe și legume, mii tone / mii litri	88,3	25624,9	49687,1
....sucuri neconcentrate, mii tone / mii litri	47,0	7170,9	18755,3
....sucuri concentrate, mii tone / mii litri	41,3	14641,6	30931,8
..Legume conservate, mii tone	26,6	-	-
..Fructe prelucrate și conservate, mii tone	18,2	18,3	9,4
Lapte și frișcă cu conținut de grăsimi mai puțin de 6%, mii tone	26,6	20,8	86,0
Lapte și frișcă în formă solidă, tone	2647,0	4565,0	1674,6
Unt, tone	2556,0	3393,0	5868,7
Cașcaval și brânză grase, tone	1113,0	2380,0	2402,4
Lapte prins, iaurt, chefir, smântâna și alte produse fermentate, tone	.....	21032,0	32743,6
Faină, mii tone	251,8	144,0	103,8
Crupe, mii tone	6,9	3,0	5,3
Zahăr tos, mii tone	203,8	133,5	100,0
Produse zaharoase de cofetărie, mii tone	7,9	12,3	14,2
Paste făinoase, mii tone	10,2	7,8	5,0
Maioneze și alte sosuri emulsificate, tone	1123,0	2578,0	606,5
Divin, mii decaltri / mii litri 100% alcool	306,7	4780,7	1433,4
Rachiuri și lichioruri, mii decaltri / mii litri 100% alcool	1515,0	8133,4	3074,5
Vinuri spumante, mii decaltri	1345,0	1051,0	629,2
Vinuri naturale din struguri, milioane decaltri	19,1	36,3	13,3
Ape minerale și gazoase, milioane decaltri	0,9	9,6	12,6
Băuturi nealcoolice, milioane decaltri	1,4	6,4	4,6
Tutun fermentat, mii tone	16,6	8,2	1,1

Industria vinicolă se caracterizează printr-o rentabilitate și o eficiență economică înaltă. În republică există cca 130 de întreprinderi mari și medii de prelucrare primară a strugurilor, de producere a materialului vinicol, de producere și realizare a sucurilor de struguri, coniacurilor și a șampaniei. Viticultura este concentrată predominant în două regiuni economice: Centrală și de Sud, care împreună realizează peste 80% din recolta sumară de struguri. Industria vinicolă contribuie în prezent cu 16,8% în volumul total al producției industriale și cu 25% în volumul total al exporturilor. Principalele întreprinderi în industria vinicolă sunt Combinatul de vinuri și coniacuri „Kvint” din Tiraspol, combinatele și fabricile din Bălți, Călărași, Cricova, Mileștii Mici, Bardar, Stăuceni, Cimișlia, Comrat ș.a. [10].

<sup>8</sup> Tabelul a fost alcătuit în baza datelor statistice preluate din Banca de Date BNS, Chișinău, 2019  
[https://statbank.statistica.md/pxweb/pxweb/ro/40%20Statistica%20economica/40%20Statistica%20economica\\_\\_14%20IND\\_\\_IND030/IND030200.px/table/tableViewLayout1/?rxid=9a62a0d7-86c4-45da-b7e4-fecc26003802](https://statbank.statistica.md/pxweb/pxweb/ro/40%20Statistica%20economica/40%20Statistica%20economica__14%20IND__IND030/IND030200.px/table/tableViewLayout1/?rxid=9a62a0d7-86c4-45da-b7e4-fecc26003802)  
[https://statbank.statistica.md/pxweb/pxweb/ro/40%20Statistica%20economica/40%20Statistica%20economica\\_\\_14%20IND\\_\\_IND030/IND030100.px/table/tableViewLayout1/?rxid=9a62a0d7-86c4-45da-b7e4-fecc26003802](https://statbank.statistica.md/pxweb/pxweb/ro/40%20Statistica%20economica/40%20Statistica%20economica__14%20IND__IND030/IND030100.px/table/tableViewLayout1/?rxid=9a62a0d7-86c4-45da-b7e4-fecc26003802)

Industria cărnii este reprezentată de abatoare, combinate și fabrici de carne, unități frigorifice. Întreprinderile sunt localizate, de regulă, în orașele mari, adică în apropiere de consumator, excepție făcând unele abatoare și secții mici de prelucrare a cărnii, situate în apropiere de materia primă. Astfel, producția totală de carne în ultimii 20 de ani a crescut cu cca 1/4, crescând astfel importanța ramurii și ponderea ei în totalul industriei alimentare. Rolul principal revine producției de carne de pui care deține 2/3 din producția totală de carne, a cărei producție globală a crescut în această perioadă de cca 10 ori. Aceasta se datorează creșterii consumului pe piața internă.

O altă ramură importantă și de specializare națională cu o mare participare în export este industria conservelor de fructe și legume. Producția acestei ramuri s-a redus simțitor în perioada anilor 1997-2016 (de cca 6 ori), astfel încât s-a redus și ponderea ei în totalul producției industriei alimentare. Reducerea producției și importanței acestei subramuri se explică prin pierderea unor piețe de desfacere din spațiul CSI, iar pătrunderea produselor acestei ramuri pe piețele UE este încă limitată. În aceeași perioadă a crescut producția și ponderea sucurilor, îndeosebi a celor concentrate, datorită în special creșterii exporturilor acestor produse (Tab.4).

O altă subramură cu vechi tradiții și o pondere mare în producția totală a industriei alimentare este industria produselor lactate, unde îndeosebi a crescut ponderea producției de cașcaval și brânzeturi. Unitățile de producție din această ramură sunt localizate, de regulă, în apropiere de consumator. Întreprinderile industriei produselor lactate sunt prezente în majoritatea orașelor. Producția totală a acestei ramuri a crescut cu cca 2/3 comparativ cu mijlocul anilor 90, ceea ce a determinat și creșterea ponderii acestei ramuri cu peste 1% în totalul industriei alimentare.

O pondere însemnată în structura industriei alimentare mai păstrează în continuare și industria tutunului, una dintre ramurile de specializare internațională. Deși în ultimii ani producția de tutun s-a redus, aceasta joacă un rol important în export. Principala întreprindere a ramurii este Combinatul de Tutun din Chișinău, care include o fabrică de fermentare și alta de țigarete.

Tabelul 5

Dinamica produselor industriei ușoare<sup>9</sup>

Tipurile de produse industriale	1997	2005	2016
Țesături, mii m <sup>2</sup>	283,0	116,0	-
Lenjerie de pat, de masă, de toaletă și bucătărie, tone	.....	103,1	444,5
Articole de ciorăpărie, mii perechi	961,0	10825,0	1979,2
Articole tricotate, milioane bucăți	3,0	17,0	16,6
Articole de îmbrăcăminte pentru lucru, mii bucăți	.....	3848,2	4368,4
Paltoane, impermeabile, canadene, pelerine, hanorace, mii bucăți	124,0	938,3	840,8
Costume și completuri, mii bucăți	231,0	344,4	72,4
Sacouri, jachete și blazere, mii bucăți	.....	513,5	476,7
Pantaloni lungi și scurți, salopete și sorturi, mii bucăți	278,0	2452,3	1406,5
Rochii și sarafane, mii bucăți	156,0	121,1	1071,9
Fuste și fuste-pantaloni, mii bucăți	41,0	733,2	471,7
Bluze, cămăși și bluze cămăși, mii bucăți	.....	2109,1	2886,8
Bluze și cămăși pentru femei și fete, mii bucăți	174,0	1983,8	2506,8
Genți pentru dame, din orice material, mii bucăți	.....	98,9	151,4
Încălțăminte, mii perechi	1 093,0	3650,0	2078,1

Industria ușoară este una dintre cele mai vechi ramuri din țară și una dintre cele mai dezvoltate și prospere ramuri ale economiei naționale. Această ramură este reprezentată de trei genuri de activitate: fabricarea produselor textile (articole tricotate și covoare); fabricarea de articole de îmbrăcăminte; producția de piei, articole din piele și fabricarea încălțăminte (inclusiv fabricarea de articole de voiaj și de marochinărie). Ramura nominalizată cuprinde peste 250 de întreprinderi, inclusiv societăți pe acțiuni, SRL-uri și întreprinderi mixte. Conform strategiei de dezvoltare a industriei, aprobată în octombrie 2006, industria ușoară a devenit o

<sup>9</sup> Tabelul a fost alcătuit în baza datelor statistice preluate din Banca de Date BNS, Chișinău, 2019

[[https://statbank.statistica.md/pxweb/pxweb/ro/40%20Statistica%20economica/40%20Statistica%20economica\\_\\_14%20IND\\_\\_IND030/IND030200.px/table/tableViewLayout1/?rxid=9a62a0d7-86c4-45da-b7e4-fecc26003802](https://statbank.statistica.md/pxweb/pxweb/ro/40%20Statistica%20economica/40%20Statistica%20economica__14%20IND__IND030/IND030200.px/table/tableViewLayout1/?rxid=9a62a0d7-86c4-45da-b7e4-fecc26003802)  
[https://statbank.statistica.md/pxweb/pxweb/ro/40%20Statistica%20economica/40%20Statistica%20economica\\_\\_14%20IND\\_\\_IND030/IND030100.px/table/tableViewLayout1/?rxid=9a62a0d7-86c4-45da-b7e4-fecc26003802](https://statbank.statistica.md/pxweb/pxweb/ro/40%20Statistica%20economica/40%20Statistica%20economica__14%20IND__IND030/IND030100.px/table/tableViewLayout1/?rxid=9a62a0d7-86c4-45da-b7e4-fecc26003802)]

ramură prioritară a economiei naționale, deoarece dispune de avantaje foarte mari. Acestea sunt: posibilitatea de a încadra în activitate un număr mare de brațe de muncă; un ciclu rapid de rotație a activelor curente; necesitatea în investiții nu prea mari; existența sistemului de pregătire profesională a cadrelor la orice nivel. Producția din materia primă proprie se exportă atât în statele CSI, cât și în cele ale UE [5, p.87].

Cel mai mult în perioada anilor 1995-2016 a crescut producția și, respectiv, ponderea mărfurilor din secțiunea articole tricotate (producția a crescut de 8 ori, iar ponderea – cu 4%). Aceasta se datorează în mare măsură investițiilor străine de capital, cu ajutorul cărora au fost amenajate mai multe întreprinderi, o bună parte dintre care sunt amplasate în centrele raionale, cum ar fi Fabrica de tricotaje „Sor-Elita” din orașul Soroca, care funcționează în baza capitalului italian și pentru piața Italiei. Producția finită a acestei subramuri este destinată practic totalmente piețelor din exterior. A crescut producția și, respectiv, ponderea industriei de confecții, mai ales la secțiunile articole de îmbrăcăminte pentru lucru, pantaloni, cămașă, bluze, fuste etc. Practic s-a dublat producția de încălțăminte, în mare măsură datorită participării mai active în export a acestor produse, dar s-a redus volumul de producție și, respectiv, ponderea în cadrul industriei ușoare a țesăturilor de toate tipurile, în special din cauza importurilor lor pentru prelucrarea ulterioară la întreprinderile cu capital străin din țară (Tab.5).

Analiza exportului demonstrează că în activitatea în regim vamal de perfecționare activă prevalează fabricarea producției din materia primă proprie. Rezultatul pozitiv al acestui gen de activitate a fost că, actualmente, întreprinderile mari și mijlocii au posibilitate să investească mijloacele circulante proprii în reutilizarea tehnică și în însușirea noilor tehnologii. Însă, trebuie de menționat că situația creată în urma modificărilor structurale în UE, desigur, va atrage și modificări pe piața serviciilor. Și din această cauză, deja la momentul actual, în fața întreprinderilor stă sarcina de a majora volumul de fabricare a producției din materia primă proprie pentru livrarea ei atât pe piețele pierdute anterior (ale statelor CSI), cât și pe noile piețe, cele europene.

În perioada anilor 1997-2016 a crescut și ponderea industriei chimice. Este una dintre cele mai tinere ramuri ale industriei și funcționează, în cea mai mare parte, pe baza materiilor prime de import. Ea se bazează pe materii prime de origine minerală (petrol, gaze naturale, săruri) și vegetală, utilizând totodată și diverse deșeuri. Industria chimică este reprezentată de câteva subramuri, printre care se remarcă industria de parfumerie și cosmetică. Aceasta se bazează pe uleiurile extrase din plante eterooleaginoase și pe alte materii prime. Cea mai mare întreprindere din subramură este Fabrica de parfumerie și cosmetică „Viorica-Cosmetic” din Chișinău. Industria farmaceutică se bazează pe materia primă locală (uleiuri eterice, diferite substanțe extrase din plante medicinale, semințe de struguri etc.) și pe diverse produse sintetice de import. Producția acestei ramuri în ultimii 20 de ani a crescut continuu, ceea ce a determinat și creșterea ponderii subramurii în cadrul industriei chimice. Subramura este reprezentată de mai multe întreprinderi farmaceutice, cele mai mari fiind „SC Balkan Pharmaceuticals”, „ÎM Farmaco”, „SRL Universal-Farm”, „ÎCS Eurofarmaco SA”, „SRL Farma-Prim” (Tab.6).

Datorită extinderii sectorului construcțiilor a crescut de câteva ori producția și ponderea lacurilor și vopselelor. Principala întreprindere a acestei subramuri este Fabrica de produse chimice de uz casnic „Aschim” din orașul Durlăști.

Tabelul 6

Dinamica produselor industriei chimice<sup>10</sup>

Tipurile de produse industriale	1997	2005	2016
Lacuri și vopsele, tone	509,0	6269,0	32746,9
Săpunuri, tone	608,0	317,1	994,5
Preparate pentru spălat și curățat, tone	293,0	533,0	2821,4
Uleiuri eterice, tone	6,4	62,5	45,5
Provitamine și vitamine, naturale sau obținute prin sinteză, tone	.....	92,4	637,5
Medicamente conținând alcaloizi sau derivații lor și vitamine, tone	.....	300,2	1593,6

Industria de prelucrare a lemnului se dezvoltă preponderent în baza lemnului importat. În prezent, ramura întrunește peste 20 de întreprinderi care realizează diverse produse și include mai multe subramuri. Cea mai

<sup>10</sup>Tabelul a fost alcătuit în baza datelor statistice preluate din Banca de date BNS, Chișinău, 2019  
[[https://statbank.statistica.md/pxweb/pxweb/ro/40%20Statistica%20economica/40%20Statistica%20economica\\_\\_14%20IND\\_\\_IND030/IND030200.px/table/tableViewLayout1/?rxid=9a62a0d7-86c4-45da-b7e4-fecc26003802](https://statbank.statistica.md/pxweb/pxweb/ro/40%20Statistica%20economica/40%20Statistica%20economica__14%20IND__IND030/IND030200.px/table/tableViewLayout1/?rxid=9a62a0d7-86c4-45da-b7e4-fecc26003802)  
[https://statbank.statistica.md/pxweb/pxweb/ro/40%20Statistica%20economica/40%20Statistica%20economica\\_\\_14%20IND\\_\\_IND030/IND030100.px/table/tableViewLayout1/?rxid=9a62a0d7-86c4-45da-b7e4-fecc26003802](https://statbank.statistica.md/pxweb/pxweb/ro/40%20Statistica%20economica/40%20Statistica%20economica__14%20IND__IND030/IND030100.px/table/tableViewLayout1/?rxid=9a62a0d7-86c4-45da-b7e4-fecc26003802)]

importantă subramură rămâne industria cherestelei, care se caracterizează prin producerea grinzilor și a scândurilor, iar întreprinderile sunt amplasate, de regulă, în orașele mici, situate în apropiere de calea ferată. În perioada de referință producția acestei subramuri practic nu s-a schimbat, înregistrând o ușoară creștere ca volum de producție, însă nu și ca pondere în structura ramurii. S-a redus simțitor în perioada ultimilor 20 de ani producția și, în consecință, ponderea producției de blocuri de ferestre și uși din lemn, din cauza creșterii producției ferestrelor și ușilor din aluminiu, producția și ponderea cărora au crescut cel mai mult (Tab.7).

Tabelul 7

Dinamica produselor din lemn, celuloză și ale industriei materialelor de construcții<sup>11</sup>

Tipurile de produse industriale	1997	2005	2016
Cherestea, mii m <sup>3</sup>	16,8	21,7	13,6
Blocuri de ferestre și uși din lemn, mii m <sup>2</sup> / mii bucăți	26,3	16,4	10,1
Panouri pentru parchete, mii m <sup>2</sup>	46,2	98,4	20,0
Brichete și peleți din lemn și alte deșeuri vegetale, mii tone	.....	.....	16,0
Cutii și lăzi din hârtie sau cartoane ondulate, mii tone	.....	52,3	12,0
Caiete, milioane bucăți / tone	9,4	558,1	1444,6
Tuburi și țevi din material plastic, tone	6,0	714,0	2878,4
Cutii, lăzi, stelaje și articole similare din material plastic, tone	.....	944,7	151,1
Ferestre, uși, vitralii și cadrele acestora din material plastic, mii m <sup>2</sup> / mii bucăți	.....	.....	157,9
Sticlă izolantă cu straturi multiple, mii m <sup>2</sup>	.....	31,4	403,3
Oglinzi din sticlă, mii bucăți	.....	9,8	8,2
Sticle și flacoane din sticla, milioane bucăți	172,2	354,6	218,5
Cărămizi din ceramică pentru construcții, mil bucăți; cărămizi convenționale / mii m <sup>3</sup>	47,7	114,2	71,5
Amestecuri uscate de ipsos, mii tone	.....	131,5	204,4
Elemente prefabricate pentru construcții din ciment, beton, piatră artificială, mii tone	.....	230,7	277,4
Betoane nerefractare gata de turnare, mii tone	.....	655,9	1532,2
Uși, ferestre și cadrele lor, praguri, pervazuri, din metale feroase, bucăți	...	1718,0	4614,0
Uși, ferestre și cadrele lor, praguri, pervazuri, din aluminiu, bucăți	...	36806,0	21336,0

Datorită creșterii dinamice și constante a construcțiilor, în perioada de referință a crescut producția și ponderea materialelor de construcții. Astfel, a crescut de câteva ori producția de cărămizi, amestecuri uscate din ipsos, elemente prefabricate pentru construcții din ciment, beton sau piatră artificială, betoane nerefractare gata de turnare. A crescut mult în această perioadă producția industriei de celuloză și hârtie, și anume – producția de caiete, cutii și lăzi din hârtie, subramura fiind reprezentată de Fabrica de carton din Chișinău și de câteva întreprinderi mici, care produc ambalaj pentru diverse produse. La sfârșitul anilor 90 apare un articol nou de produse, și anume – producția de brichete și peleți din lemn care în prezent realizează cca 1% din producția materialelor acestei subramuri.

În condițiile tranziției la economia de piață, majoritatea întreprinderilor, din lipsă de materie primă și din cauza datoriilor mari acumulate pentru energia consumată, și-au redus brusc producția, iar unele au devenit falimentare. În prezent nu mai funcționează astfel de uzine ca „Mezon”, „Alfa”, „Semnal” (Chișinău), „Komplektholodmaș” (Strășeni) ș.a. Uzinele de construcție a mașinilor care în trecut au fost integrate în complexul militar al fostei URSS în prezent se orientează spre producerea noilor tipuri de produse, care sunt necesare în primul rând economiei naționale. Reprofilarea acestor întreprinderi a avut loc în urătoarele direcții: fabricarea utilajului și mecanismelor destinate întreprinderilor din complexul agroindustrial, a tehnicii de capacitate mică pentru gospodăriile țărănești; producerea utilajelor destinate să asigure economisirea resurselor energetice; producerea obiectelor scientosaturate și competitive, a aparatului electric de uz casnic, a diferitor aparate electronice; organizarea unor uzine de asamblare [11, p.128].

În perioada de referință o creștere a producției și a ponderii în cadrul ramurii a înregistrat industria utilajelor industriale. Aceasta realizează producerea de utilaje pentru industria materialelor de construcție și de

<sup>11</sup> Tabelul a fost alcătuit în baza datelor statistice preluate din Banca de date BNS, Chișinău, 2019  
[https://statbank.statistica.md/pxweb/pxweb/ro/40%20Statistica%20economica/40%20Statistica%20economica\\_\\_14%20IND\\_\\_IND030/IND030200.px/table/tableViewLayout1/?rxid=9a62a0d7-86c4-45da-b7e4-fecc26003802](https://statbank.statistica.md/pxweb/pxweb/ro/40%20Statistica%20economica/40%20Statistica%20economica__14%20IND__IND030/IND030200.px/table/tableViewLayout1/?rxid=9a62a0d7-86c4-45da-b7e4-fecc26003802)  
[https://statbank.statistica.md/pxweb/pxweb/ro/40%20Statistica%20economica/40%20Statistica%20economica\\_\\_14%20IND\\_\\_IND030/IND030100.px/table/tableViewLayout1/?rxid=9a62a0d7-86c4-45da-b7e4-fecc26003802](https://statbank.statistica.md/pxweb/pxweb/ro/40%20Statistica%20economica/40%20Statistica%20economica__14%20IND__IND030/IND030100.px/table/tableViewLayout1/?rxid=9a62a0d7-86c4-45da-b7e4-fecc26003802)

utilaje pentru industria alimentară. A crescut producția și ponderea industriei mașinilor și utilajelor agricole, subramură care realizează producerea mașinilor agricole, a plugurilor, cultivatoarelor, semănătorilor. Cele mai întreprinderi din ramură sunt uzinele „Agromașina” și „Mecargo” din Chișinău.

Deși multe întreprinderi din această ramură nu mai funcționează la capacitatea inițială, unele dintre ele, fiind reprofile, asigură o creștere a producției industriale. Este cazul industriei electronice și electrotehnice, subramură specializată în producerea mașinilor și motoarelor electrice, a utilajului electrotehnic, a generatoarelor, firelor electrice, mașinilor de uz casnic. În prezent, lider în subramură este compania „Draexlmaier Automotive” care realizează producția de sisteme de bord moderne, componente de interior și sisteme de funcționare integrate pentru automobile. Producția companiei este exportată, iar în ultimii ani aceasta deține primul loc printre întreprinderile din ramură după valoarea mărfurilor exportate (Tab.8).

Tabelul 8

Dinamica produselor industriei constructoare de mașini și de prelucrare a metalelor<sup>12</sup>

Tipurile de produse industriale	1997	2005	2016
Rezervoare, cisterne din fontă, oțel sau aluminiu cu capacitatea peste 300 litri, tone	.....	266,0	670,6
Țesături metalice, grilaje, plase și zăbrele din sârmă de fier sau oțel, tone	.....	.....	6402,7
Calculatoare personale neportabile, bucăți	.....	3050,0	5369,0
Conductori electrici, pentru tensiunea mai mare de 1000V, mii bucăți	.....	.....	10508,3
Pompe centrifuge, alte pompe pentru lichide sau elevatoare de lichide, bucăți	.....	3704,0	1180,0
Pluguri și grape cu discuri, bucăți	.....	725,0	187,0
Utilaje pentru prepararea industrială a alimentelor, băuturilor, uleiurilor, grăsimilor, bucăți	.....	1213,0	309,0
Seturi de fișe pentru bujii de aprindere, inclusiv utilizate în mijloacele de transport, tone	.....	.....	12094,4
Piese turnate din fontă cenușie, tone	.....	.....	650,7
Piese turnate din oțel, tone	.....	.....	36,1
Piese turnate din metale neferoase ușoare, tone	.....	.....	10,3

Industria energetică stă la baza dezvoltării economiei naționale, deoarece asigură cu energie electrică și termică toate sectoarele economiei, inclusiv spațiile administrative și cele locative. Industria energetică în economia R. Moldova face parte din industria grea, fiind una dintre cele mai importante. Ea este reprezentată de întreprinderi mari și înzestrată cu utilaj industrial de capacitate mare. În perioada de tranziție la economia de piață, unele rețele de distribuție a energiei electrice (RED Centru, RED Chișinău și RED Sud) au fost privatizate de către compania spaniolă Union Fenosa. Aceste-i companii îi revine cca 70% din totalul energiei electrice distribuite. Deoarece R. Moldova nu dispune de zăcăminte proprii de combustibil fosil, cu excepția cantităților nesemnificative de gaz, petrol și cărbune în zona de Sud a republicii, ea totalmente depinde de resursele de energie din exterior. La moment R. Moldova este asigurată doar cu 4-5% de resurse energetice și combustibil proprii, restul fiind importate. Hidrocentralele de la Dubăsari și Costești produc nu mai mult de 5% din consumul de electricitate al țării [5, p.89].

În prezent, una dintre cele mai importante surse de consum energetic este gazul natural, care se folosește pentru aprovizionarea consumatorilor individuali din mediul urban și cel rural, a centralelor termice și electrice în scopul producerii căldurii și electricității. Energia electrică este produsă la centralele electrice și termoelectrice din țară. R. Moldova dispune de un potențial mare electroenergetic datorită existenței CTE de la Dnestrovsc. Însă, din cauza lipsei de combustibil, prețurilor mai înalte la electricitate, datorii neachitate și din alte cauze, majoritatea întreprinderilor refuză să cumpere energia electrică și centrala practic staționează, aflându-se în acțiune doar 2 generatoare din cele 12 (Tab.9).

<sup>12</sup> Tabelul a fost alcătuit în baza datelor statistice preluate din Banca de date BNS, Chișinău 2019

[[https://statbank.statistica.md/pxweb/pxweb/ro/40%20Statistica%20economica/40%20Statistica%20economica\\_\\_14%20IND\\_\\_IND030/IND030200.px/table/tableViewLayout1/?rxid=9a62a0d7-86c4-45da-b7e4-fecc26003802](https://statbank.statistica.md/pxweb/pxweb/ro/40%20Statistica%20economica/40%20Statistica%20economica__14%20IND__IND030/IND030200.px/table/tableViewLayout1/?rxid=9a62a0d7-86c4-45da-b7e4-fecc26003802)

[https://statbank.statistica.md/pxweb/pxweb/ro/40%20Statistica%20economica/40%20Statistica%20economica\\_\\_14%20IND\\_\\_IND030/IND030100.px/table/tableViewLayout1/?rxid=9a62a0d7-86c4-45da-b7e4-fecc26003802](https://statbank.statistica.md/pxweb/pxweb/ro/40%20Statistica%20economica/40%20Statistica%20economica__14%20IND__IND030/IND030100.px/table/tableViewLayout1/?rxid=9a62a0d7-86c4-45da-b7e4-fecc26003802)]

Tabelul 9

Dinamica produselor industriei energetice<sup>13</sup>

Tipurile de produse industriale	1997	2005	2016
Energie electrică, milioane kilowați-ora	1 551,0	1229,0	905,3
Energie termică, mii gigacalorii	6 590,0	3591,0	1824,7

Sectorul serviciilor reprezintă un complex de ramuri, care deservește producția industrială și agricolă: construcțiile, transporturile, cheltuielile pentru învățământ, știință, ocrotirea sănătății și altele. Pentru sporirea cu succes a economiei în orice țară o mare însemnătate are dezvoltarea complexă a ramurilor sferei serviciilor. Pentru dezvoltarea serviciilor un rol hotărâtor joacă principiul teritorial de producție. Acest sector a înregistrat cea mai spectaculoasă creștere în ultimele două decenii. Astfel, ponderea acestui sector a crescut de la 31,1% până la 61,1%. Ponderea acestui sector a crescut continuu cu cele mai mari ritmuri după anii 2000. Dar și în cadrul sectorului serviciilor nu toate subramurile și-au crescut la fel de mult ponderea.

În cadrul serviciilor o însemnătate mare pentru societate are instruirea tinerei generații. În ultimul deceniu s-a redus numărul de instituții de învățământ primar și secundar din cauza reducerii numărului de copii ca consecință a crizei demografice, dar și a exodului masiv al populației peste hotarele țării. În schimb, s-a mărit numărul instituțiilor de învățământ superior, peste 30, comparativ cu începutul anilor 90 când activau 10 instituții. Astfel, în afară de centrele universitare vechi (Chișinău, Tiraspol, Bălți) au mai apărut instituții noi la Cahul, Comrat.

A crescut ponderea sectorului ocrotirii sănătății și asistenței sociale datorită creșterii numărului de instituții medicale, centre medicale specializate, clinici, sanatorii. Majoritatea sunt înzestrate cu echipamente moderne care prestează servicii de calitate înaltă (Tab.10).

Tabelul 10

Dinamica ponderii subramurilor sectorului serviciilor R. Moldova în perioada anilor 1995-2016 (%)<sup>14</sup>

	1995	1997	1999	2001	2003	2005	2007	2009	2011	2013	2015	2016
%	100	100	100	100	100	100	100	100	100	100	100	100
A	14,1	13,4	10,2	8,6	10,0	15,2	19,0	12,9	13,6	13,8	14,1	13,4
B	16,6	20,5	28,1	21,6	19,2	16,5	17,4	18,2	20,8	21,4	20,8	21,6
C	12,1	11,1	13,1	17,0	16,8	14,9	12,5	11,2	13,4	13,1	12,7	13,3
D	3,2	2,1	1,8	2,2	2,2	2,2	1,9	2,3	2,4	2,3	2,3	2,3
E	5,4	5,5	6,2	9,1	9,2	11,0	9,6	9,5	9,6	9,0	8,3	8,3
F	6,1	8,4	9,7	6,0	5,7	5,4	8,6	9,6	5,5	5,1	7,0	6,1
G	2,2	2,6	4,2	4,6	4,3	3,9	4,8	7,5	7,9	8,0	7,5	7,4
H	3,2	2,9	4,4	4,2	4,3	5,8	3,2	3,1	3,0	3,2	3,3	3,6
I	2,9	2,6	3,5	4,2	4,3	4,1	4,2	3,7	2,4	2,7	2,8	2,8
J	8,9	8,2	5,3	6,2	8,0	6,1	5,3	5,9	4,7	5,0	5,1	4,9
K	13,4	13,4	7,5	8,2	7,6	6,7	5,8	7,3	7,6	7,3	6,5	6,5
L	10,2	7,6	4,2	4,6	5,5	4,8	4,6	5,6	5,5	5,6	5,6	5,6
M	1,0	0,8	0,9	2,0	1,2	1,5	1,4	1,2	1,3	1,3	1,5	1,5
N	0,6	0,8	0,9	1,3	1,4	1,7	1,6	1,7	2,0	2,2	2,5	2,6

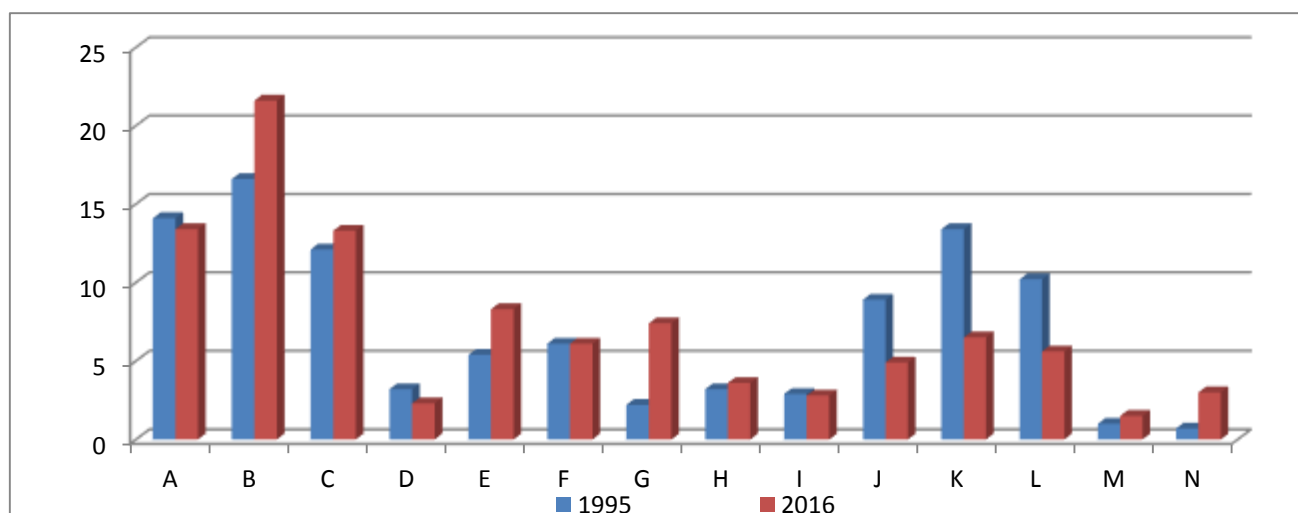
<sup>13</sup> Tabelul a fost alcătuit în baza datelor statistice preluate din Banca de Date Statistice de la Biroul Național de Statistică, Chișinău, 2019.  
[[https://statbank.statistica.md/pxweb/pxweb/ro/40%20Statistica%20economica/40%20Statistica%20economica\\_\\_14%20IND\\_\\_IND030/IND030200.px/table/tableViewLayout1/?rxid=9a62a0d7-86c4-45da-b7e4-fecc26003802](https://statbank.statistica.md/pxweb/pxweb/ro/40%20Statistica%20economica/40%20Statistica%20economica__14%20IND__IND030/IND030200.px/table/tableViewLayout1/?rxid=9a62a0d7-86c4-45da-b7e4-fecc26003802)  
[https://statbank.statistica.md/pxweb/pxweb/ro/40%20Statistica%20economica/40%20Statistica%20economica\\_\\_14%20IND\\_\\_IND030/IND030100.px/table/tableViewLayout1/?rxid=9a62a0d7-86c4-45da-b7e4-fecc26003802](https://statbank.statistica.md/pxweb/pxweb/ro/40%20Statistica%20economica/40%20Statistica%20economica__14%20IND__IND030/IND030100.px/table/tableViewLayout1/?rxid=9a62a0d7-86c4-45da-b7e4-fecc26003802)]

<sup>14</sup> Tabelul a fost alcătuit în baza datelor statistice preluate din Banca de date BNS, Chișinău, 2019  
[https://statbank.statistica.md/pxweb/pxweb/ro/40%20Statistica%20economica/40%20Statistica%20economica\\_\\_13%20CNT\\_\\_SCN93\\_\\_CNT110\\_\\_Resurse\\_\\_CAEM%20Rev%20/CNT110054.px/table/tableViewLayout1/?rxid=9a62a0d7-86c4-45da-b7e4-fecc26003802](https://statbank.statistica.md/pxweb/pxweb/ro/40%20Statistica%20economica/40%20Statistica%20economica__13%20CNT__SCN93__CNT110__Resurse__CAEM%20Rev%20/CNT110054.px/table/tableViewLayout1/?rxid=9a62a0d7-86c4-45da-b7e4-fecc26003802)]

- A – Construcții
- B – Comerț cu ridicata și cu amănuntul; întreținerea și repararea autovehiculelor și a motocicletelor
- C – Transport și depozitare
- D – Activități de cazare și alimentație publică
- E – Informații și comunicații
- F – Activități financiare și de asigurări
- G – Tranzacții imobiliare
- H – Activități profesionale, științifice și tehnice
- I – Activități de servicii administrative și activități de servicii suport
- J – Administrație publică și apărare; asigurări sociale obligatorii
- K – Învățământ
- L – Sănătate și asistență socială
- M – Artă, activități de recreere și de agrement
- N – Alte activități de servicii

O ramură importantă a sectorului serviciilor este comerțul, ponderea căruia a crescut de cca 2 ori. Practic în fiecare localitate există unități comerciale cu diverse destinații. În ultimii ani s-au deschis și câteva centre comerciale mari, moderne, în special în orașele mari.

În ultimele două decenii a crescut de cca două ori și ponderea construcțiilor, de la 4,4% la 8,2%. Aceasta se datorează în special construcțiilor din capitala țării (Fig.5).



**Fig.5.** Dinamica ponderii în formarea PIB-ului Republicii Moldova a subramurilor sectorului serviciilor în perioada anilor 1995-2016, %<sup>15</sup>.

În ultimele decenii, transporturile și comunicațiile înregistrează cea mai dinamică dezvoltare. Ponderea acestora a crescut de cca 3 ori datorită creșterii numărului mijloacelor de transport și comunicații, ramura fiind înzestrată predominant cu tehnologii moderne. Rolul principal îl joacă transportul auto, căruia îi revin 96% din volumul mărfurilor transportate și 80% din numărul de călători. De menționat că în unele raioane transportul auto este unicul mijloc de transport cu ajutorul căruia se efectuează deplasarea mărfurilor și a pasagerilor. Celelalte tipuri de transport au o pondere mult mai mică, printre ele o importanță crescândă înregistrează doar transportul aerian de pasageri [5, p.70].

Sistemul de comunicații include totalitatea mijloacelor tehnice de realizare a comunicării între persoane și puncte diferite. Legăturile se fac prin intermediul unei infrastructuri corespunzătoare de emisie, transmitere,

<sup>15</sup> Figura a fost alcătuită în baza datelor statistice preluate din Banca de Date Statistice de la Biroul Național de Statistică, Chișinău, 2019. [https://statbank.statistica.md/pxweb/pxweb/ro/40%20Statistica%20economica/40%20Statistica%20economica\\_\\_13%20CNT\\_\\_SCN93\\_\\_CNT110\\_\\_Resurse\\_\\_CAEM%20Rev%20/CNT110054.px/table/tableViewLayout1/?rxid=9a62a0d7-86c4-45da-b7e4-fecc26003802](https://statbank.statistica.md/pxweb/pxweb/ro/40%20Statistica%20economica/40%20Statistica%20economica__13%20CNT__SCN93__CNT110__Resurse__CAEM%20Rev%20/CNT110054.px/table/tableViewLayout1/?rxid=9a62a0d7-86c4-45da-b7e4-fecc26003802)



distribuție și recepție a informației. În cadrul comunicațiilor, progresul cel mai remarcabil are loc în domeniul telefoniei mobile și al internetului. Astfel, crește rapid numărul de calculatoare și telefoane în folosință, de utilizatori ai internetului, iar tehnologiile informaționale moderne sunt folosite în toate domeniile de activitate.

Astfel, conform datelor oferite de BNS, dintre ramurile sectorului serviciilor cea mai mare creștere, de 5% la formarea PIB-ului, a înregistrat-o subramura ce ține de comerțul cu ridicata și întreținerea și reparația mijloacelor de transport. Ponderea acesteia a crescut de la 16,6% în anul 1995 până la 21,6% în anul 2016. A crescut mult ponderea sectorului tranzacțiilor imobiliare – de la 2,2% în anul 1995 până la 7,4% în anul 2016 (Fig.6).

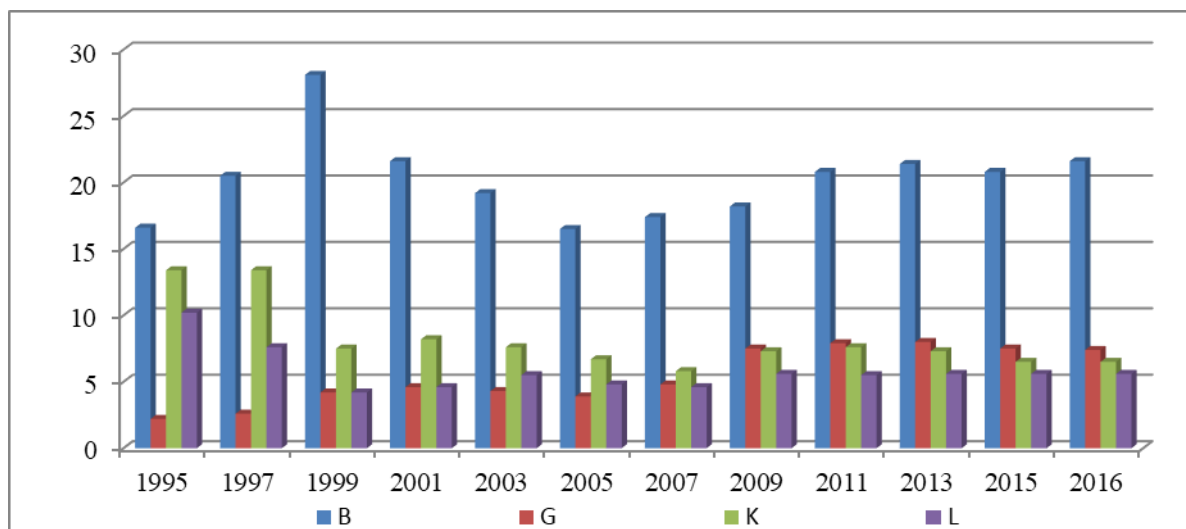


Fig.6. Dinamica ponderii în formarea PIB-ului Republicii Moldova a principalelor subramuri ale sectorului serviciilor în perioada anilor 1995-2016, %<sup>16</sup>.

- B** – Comerț cu ridicata și cu amănuntul; întreținerea și repararea autovehiculelor și a motocicletelor  
**G** – Tranzacții imobiliare  
**K** – Învățământ  
**L** – Sănătate și asistență socială

În același timp, câteva subramuri ale sectorului serviciilor au înregistrat o reducere a ponderii în formarea PIB-ului național. Acestea sunt sistemul învățământului, ponderea căruia s-a redus de la 13,4% în anul 1995 până la 6,5% în anul 2016. La fel s-a redus mult și ponderea sectorului ocrotirii sănătății – de la 10,2% în anul 1995 până la 5,6% în anul 2016.

### Concluzii

În prezent, economia Republicii Moldova se confruntă cu serioase probleme atât de ordin obiectiv, cât și subiectiv, unele dintre acestea fiind următoarele:

1. Pe parcursul întregii perioade de tranziție la economia de piață, economia Republicii Moldova se află într-o profundă criză provocată de instabilitatea politică, socială și spirituală.
2. În astfel de condiții, are loc valorificarea insuficientă a potențialului de producție. PIB-ul exprimat în dolari SUA este mult mai mic față de țările vecine și din regiune.
3. Pe lângă activitatea economică oficială are loc și una tenebră, neoficială; diverse surse arată că ponderea acestei activități raportată la PIB-ul oficial variază între 30-40%.
4. În agricultură, de exemplu, suprafețele însămânțate cu culturi agricole de toate categoriile s-au redus în ultimii 20 de ani cu 253 mii ha, producția cerealelor și leguminoaselor – cu 1650 mii de tone. În același timp, în sectorul zootehnic numărul bovinelor s-a micșorat de 4,4 ori, inclusiv a vacilor de 2,4 ori.

<sup>16</sup> Figura a fost alcătuită în baza datelor statistice preluate din Banca de Date Statistice de la Biroul Național de Statistică, Chișinău, 2019 [https://statbank.statistica.md/pxweb/pxweb/ro/40%20Statistica%20economica/40%20Statistica%20economica\_\_13%20CNT\_\_SCN93\_\_CNT110\_\_Resurse\_\_CAEM%20Rev%202/CNT110054.px/table/tableViewLayout1/?rxid=9a62a0d7-86c4-45da-b7e4-fecc26003802]

5. În industrie, practic, nu funcționează majoritatea întreprinderilor producătoare de mașini și diverse aparate, de producerea îmbrăcăminte etc. Cu capacități reduse activează întreprinderile din industria prelucrătoare și cea alimentară.

Ruinarea bazei tehnico-materiale de producție în primii ani de tranziție la economia de piață a avut un impact extrem de negativ asupra dezvoltării activității economice în toate ramurile și sectoarele economiei. Structura actuală a economiei Republicii Moldova se apropie tot mai mult de cea a țărilor dezvoltate, unde rolul principal ca pondere în formarea PIB-ului îl joacă sectorul serviciilor, fiind urmat de industrie, cea mai mică pondere revenindu-i agriculturii. Deci, evoluția ponderii principalelor ramuri și sectoare în formarea PIB-ului demonstrează că, în prezent, Republica Moldova este o țară cu o descreștere a sectorului agrar și a celui industrial și cu o creștere evidentă a sectorului serviciilor, iar structura economiei reprezintă mai degrabă un conglomerat de activități economice.

#### Referințe:

1. NICOARĂ, M. Microeconomia, Macroeconomia și economia națională. În: *Anuarul Institutului de Istorie „G.Barițiu” din Cluj-Napoca*, Series Humanistica, tom. XI, 2013. ([http://www.humanistica.ro/anuare/2013/Continut/YGBCJHUMOct2013\\_287\\_310.pdf](http://www.humanistica.ro/anuare/2013/Continut/YGBCJHUMOct2013_287_310.pdf)) [Accesat: 5.11.2019]
2. NEGUCIOIU, A. (coordonator), DRAGOESCU A., POP, S. *Economie politica*, vol.II. Cluj-Napoca: George Barițiu, 1998.
3. TEZAUR. 2000, vol. LIII, Editor: IOAN-FRANC Valeriu, Academia Română, Centrul de informare și documentare economică, București, 2017.
4. BLANOVSCI, A. *Economia Națională* (Ediția a II-a, revăzută și completată), Academia de Administrare Publică de pe lângă Președintele Republicii Moldova. Chișinău, 2015.
6. SÂRBU, O., NIREAN, E. *Economia Moldovei*. Universitatea Agrară de Stat din Moldova, Chișinău, 2015.
7. BÎZNĂ, Alina-Mihaela. *Economie formală, Economie informală, Delimitări conceptuale*. Centrul de Informare și Documentare Economică, București, f.a. p.22 ([http://www.ince.ro/Publicatii/Publicatii\\_online/Alina%20Mihaela%20Bizna%20-%20Economie%20formala,%20economie%20informala%20-%20delimitari%20conceptuale.pdf](http://www.ince.ro/Publicatii/Publicatii_online/Alina%20Mihaela%20Bizna%20-%20Economie%20formala,%20economie%20informala%20-%20delimitari%20conceptuale.pdf)) [Accesat: 07.11.2019]
8. BUDIANSCHI, D. (coordonator) LUPUȘOR, A., FALĂ, A., MORCOTÎLO, Iu. *Discrepanța fiscală – o realitate invizibilă*. Chișinău, 2014.
9. MOLDOVAN, D. *Economia relațiilor externe*. Chișinău: ARC, 1999.
10. TURTUREANU, O. *Societatea R.S.S. Moldovenești de la acalmie la stări de conflict (1953-1991)*: Teză de doctor în istorie. Chișinău, 2012.  
([https://www.academia.edu/12291009/ACADEMIA\\_DE\\_%C5%9ETIIN%C5%A2E\\_A\\_MOLDOVEI\\_INSTITUTUL\\_DE\\_ISTORIE\\_STAT\\_%C5%9EI\\_DREPT](https://www.academia.edu/12291009/ACADEMIA_DE_%C5%9ETIIN%C5%A2E_A_MOLDOVEI_INSTITUTUL_DE_ISTORIE_STAT_%C5%9EI_DREPT)) [Accesat: 5.11.2019]
11. *Banca de Date, Biroul Național de Statistică*, Chișinău 1995-2019 (<http://statistica.gov.md/category.php?l=ro&idc=191>)
12. SOCHIRCĂ, V., MÂTCU, M. *Geografia Umană a Republicii Moldova*. Chișinău: ARC, 2002.

#### Date despre autor:

**Marcel REVENCO**, doctorand, Școala doctorală Istorie, Arheologie și Filosofie, Universitatea de Stat din Moldova.

**E-mail:** marcelreenco@yahoo.com

**ORCID:** 0000-0001-9112-9528

Prezentat la 09.11.2019